



113

校務基金

財務規劃報告書

目錄

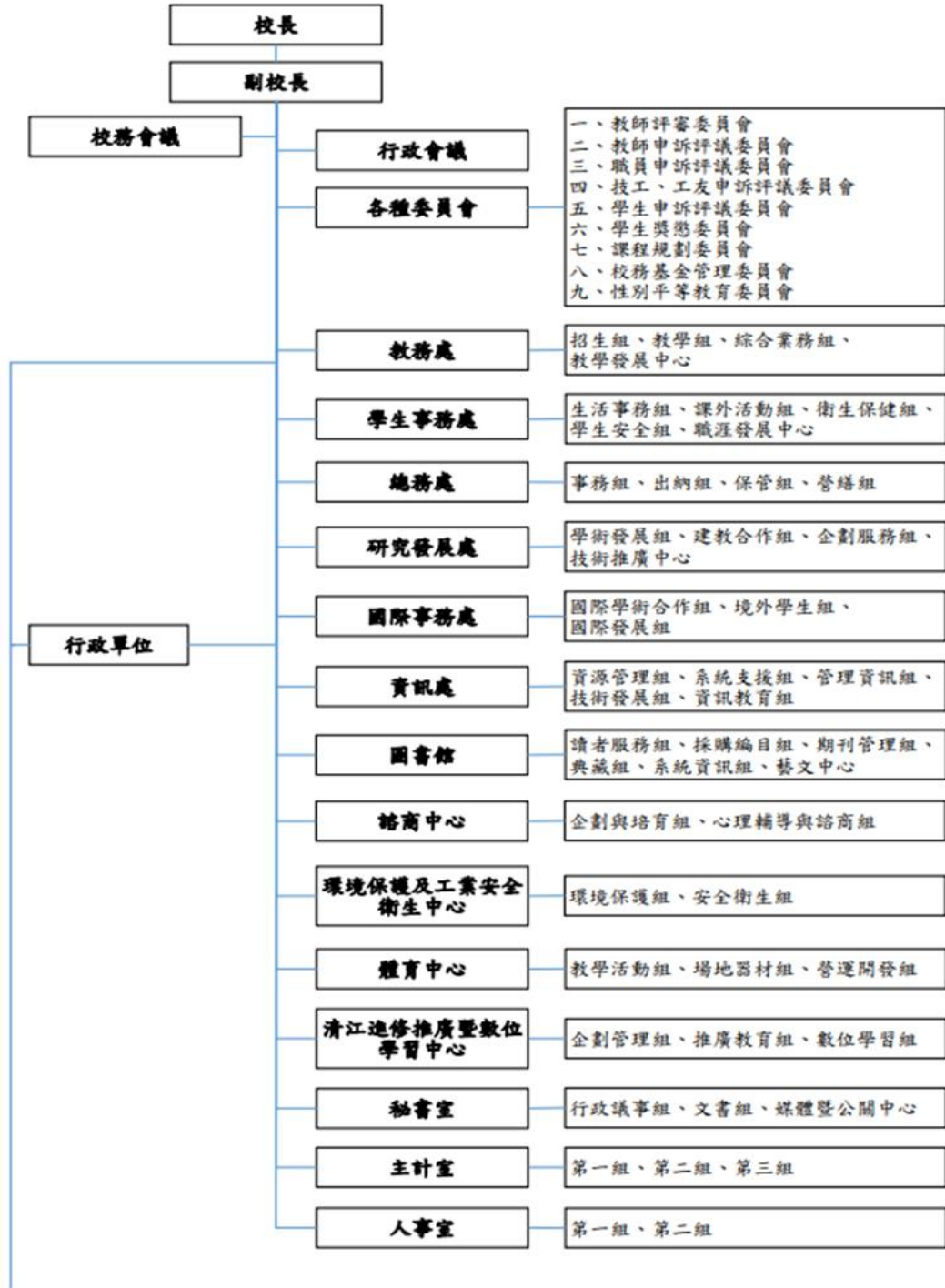
壹、校務基本資訊與願景	2
貳、教育績效目標	6
參、年度工作重點暨風險評估及預期效益	10
肆、財務預測	73
伍、投資規劃與預期效益	76

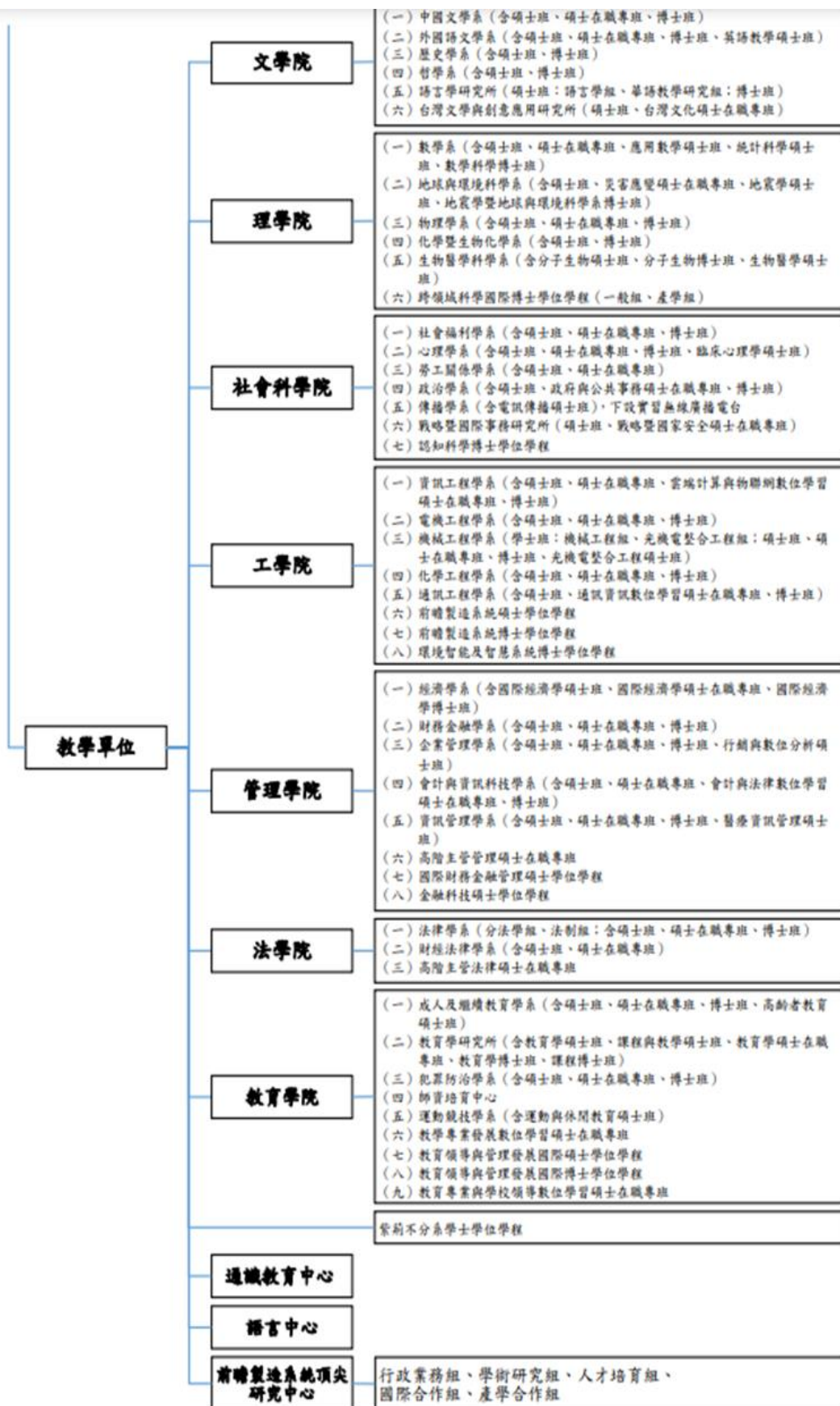
壹、校務基本資訊與願景

一、基本資料

(一) 國立中正大學組織系統表

國立中正大學組織系統表 111.08.01





(二) 基本數據及趨勢

1. 學生統計人數

學年度	學士班	碩士班	博士班	在職專班	年度合計
109	6,311	2,831	574	1,412	11,128
110	6,414	2,821	549	1,428	11,212
111	6,558	2,858	558	1,399	11,373

2. 境外生(含僑生、陸生)統計人數

學年度	交換生		學位生			年度合計
	陸生	外籍生	僑生	陸生	外籍生	
109	0	2	226	25	187	438
110	0	0	201	18	147	427
111	0	20	244	16	180	460

註：交換生依國際事務處統計資料，學位生依教務處統計資料。

3. 專任教師(含專案教師)結構

項目	學年度	109	110	111
專任教師(人)	教授	289	285	273
	副教授	163	155	157
	助理教授	71	93	83
	講師	6	6	5
總數(人)		529	539	518

4. 生師比

學年度	全校生師比(含在職專班)	日間生師比(不含在職專班)
109	21.23	18.81
110	21.45	19.03
111	22.12	19.73

註1：延畢生開始納入生師比計算(不加權)，即學生班延畢生：碩士班延畢生：博士班延畢生=1：1：1。

註2：98學年度始，生師比依教育部規定延畢生未繳全額學雜費者不列入生師比計算。

5. 學校圖書資源

(1) 近3年學校圖書館館藏

資料類型/年度		109	110	111
實體館藏	圖書及連續性出版品(冊)	1,097,323	1,091,629	1,096,919
	紙本期刊(種)	906	919	901
	報紙(種)	16	16	11
	微縮資料(件)	551,829	551,829	551,829
	視聽資料(件)	30,681	31,159	31,832
電子資源	電子期刊(種)	86,820	92,463	40,972
	電子書(種)	486,961	497,758	450,818
	資料庫(種)	238	241	237

(2) 近3年學校圖書館館藏經費

資料類型/年度		109	110	111
實體館藏	圖書	428	410	550
	紙本現刊	757	584	718
	報紙	7	6	4.7
	視聽資料	98	98	125
電子資源	電子期刊	1,161	1,376	1,436
	電子書	448	235	199
	資料庫	1,512	1,739	1,715
總計 (單位:萬元)		4,411	4,448	4,748

二、願景

本校自我定位「國際合作與全球接軌之卓越大學」，以「成為培育卓越專業人才的國際知名大學」為校務發展願景，俾達成「創建國際一流大學，培養國家建設人才」之校務使命。

面對AI人工智慧與 π 型跨域人才的社會發展趨勢，本校以「前瞻、均衡、分享」及「新世代、新思維、新定位」為核心概念，展開全方位的創新與革新。定義本校校務發展總體目標為「人文與科技並重，結合跨領域整合、國際合作及多元特色，成為卓越大學」，在新世代中緊扣「智慧・行動・永續」發展主軸，聚焦「國際化」、「未來醫學」、「淨零碳排」、「智慧科技」、「資訊安全」、「社會影響力」為112至116年中程校務發展重點方向。

本校將致力發展前瞻研究、創新教學思維、提供完善行政支援、重視跨領域合作、善盡大學社會責任、強調區域創新及產學研共榮、打造雙語校園接軌國際，期許培育能適應時代變化且具社會關懷素養的新世代青年，具備兼顧跨域思維、創新思考、自主學習、問題解決能力，以及能與社會生活銜接互動展現人文與科技兼容的特色；更期許在打造永續未來的過程中，本校能夠憑藉自身在知識產出、凝聚利害關係人和實踐轉型方面的獨特優勢，發揮積極和關鍵的作用。

貳、教育績效目標

一、國際化

為轉型為雙語大學，建構具有國際化頂尖研究能量，成為智慧化及永續化之國際研究樞紐，配合國家 2030 年雙語國家之政策，以 EMI 吸引優秀之外籍生至本校就讀，以及以華語教學吸引對華語及中華文化有興趣之外籍學者專家與學生加入。本校 113 年教育績效目標為：

- (一) 國際處增聘人力，執行國際事務業務，並重新劃分業務權責，明確分工，優化行政作業流程與國際溝通管道。
- (二) 國際化行政服務與知能，透過辦理國際事務相關課程與研習活動，強化行政單位與學院系所專責國際事務同仁之國際化技能，包含外語溝通能力、文化素養與法令知能等。
- (三) 多語化宣傳本校，以招收更多國際學生赴本校就讀，推動校內國際文化交流活動表單雙語化，促進本校生與國際學生參與國際文化交流活動，並建置專屬單一窗口與 SOP 流程，提供國際教研人員來台、到職、工作、健保、簽證、工作證等之諮詢服務。

二、未來醫學

為平衡地區醫學教育發展，培育長期穩定之醫護人力，提升在地醫療及急重症醫療量能，並增加本校競爭優勢，本校持續戮力申請設立學士後醫學系，並以增設醫學院為努力目標。為建構未來醫學，本校 113 年教育績效目標為：

- (一) 積極推動在地化醫學的培育，持續與鄰近地區醫院合作，修訂與醫生合聘等校內相關法規，以及未來實習醫院之合作。
- (二) 為訓練培育全人醫療赴偏遠弱勢關懷的醫師，持續申請增設學士後醫學系，修訂學士後醫學系評估準則暨自評報告、增設學士後醫學系計畫書，並提報相關單位審查。

三、淨零碳排

本校於 2023 年已成立永續發展辦公室，進行溫室氣體盤查、計算碳排放量及導入智慧管理系統，以規劃節能減碳措施，逐步改善整體設備的能源效率、達成碳中和及 2050 淨零排放之終極目標。為逐步完成規劃，達成永續發展校園目標，本校 113 年教育績效目標為：

- (一) 未來策略包含人才的培育、產業的跨域合作，參與永續活動實作等，並透過數據收集分析建構碳盤查(ISO14064)與碳足跡(ISO14067)及減碳能力，邁向淨零碳排，與國際永續準則同步、增強國際競爭力。
- (二) 成立工作小組規劃 ISO 50001 能源管理系統、導入 AI 核心技術、智慧檢測、淨零永續教育等積極推動，希望經由系統化的運作，展現更綠意盎然、更安全健康的校園環境。

四、智慧科技

為結合專業學術量能、聚焦優勢領域之研究與研發及實務應用，培育智慧產業技術之跨領域創新人才，本校以智慧科技為核心，透過智慧製造、智慧金融、智慧醫療、智慧通訊、智慧校園、智慧學習及元宇宙七大發展主軸，落實教學、研究與產業合作。本校 113 年教育績效目標為：

- (一) 智慧金融：以去中心化應用(DApps)為銀光服務生態圈的主幹，將分析哪些資料具有價值，並且是否適合使用公有鏈或聯盟鏈，而後基於建構的銀光鏈(Silver Chain)上使用銀光幣進行銀光族群資料之價值交換，同時配合金融科技相關課程，讓學生於銀光幣區塊鏈系統上驗證針對銀光族群發展之商業模式，並針對其共識及激勵機制進行研究。本方案後續也可搭配開放資料平台及聯盟鏈資料，發展去中心化資料共享的機制，形成銀光族群資源共享平台，整體之方案架構也可移植至其他類似公益環境，做為未來研究及實證之參考
- (二) 智慧醫療：每年積極爭取鄰近醫院跨領域產學合作，例如與嘉義基督教醫院、臺大醫院雲林分院、大林慈濟醫院，建立長期穩固的醫學合作關係，再加跨領域醫療產學研合作，推廣竹雲嘉南智慧醫療研究中心，規劃舉辦產學研究跨領域研討會，凝聚醫療研發產能，打造智慧醫療產業聚落。

五、資訊安全

為連結全球先進科技研發能量，搶進下一世代產業，我國以亞洲·矽谷 1.0 推動成果為基礎，納入 AI 人工智慧及 5G 元素，提出擴大 AIoT 科技應用，透過創新變革引導產業轉型升級。隨著 AIoT 智慧聯網應用擴展，資訊安全問題愈發受到重視，本校將配合國家資安政策，充實數位前瞻基礎建設，全校落實資訊安全管理制度與個人資料保護管理制度，降低資安風險打造堅韌資安校園。爰此本校 113 年教育績效目標為：

- (一) 全校實施資訊安全管理制度，核心資通系統持續通過 ISO 27001 資訊安全管理系統標準驗證，提供穩定可信賴之網路服務。
- (二) 全校實施個人資料保護管理制度，推動各單位依業務流程盤點個人資料並落實最小化原則，降低個資外洩可能性，維護全體教職員生權益。
- (三) 充實數位前瞻基礎建設，強化機房基礎設施安全防護，建立高可用性備援架構，打造安全堅韌之數位環境。
- (四) 強化資訊服務自動化管理機制之基礎架構，避免因單點故障造成系統無法運作。
- (五) 強化備份與備援機制，核心資通系統建置異機斷點備份，抵禦勒索軟體的威脅。
- (六) 建置培訓滲透測試能力之封閉實驗場域，支援教師建置教學實驗環境，增加學生實作經驗以提升學習成效，並避免觸犯相關法律。

六、社會影響力 SDGs

大學社會責任應以人為本，各界越來越重視校園永續，藉由與地方緊密結合的課程與活動，協助地方創生及加深在地連結，除了以「連結在地、連結國際、連結未來」善盡大學社會責任的生態系統之外，也能促使本校排名有所提升，達成發展在地願景並擴展國際舞台。爰此，希望透過校內外各單位資源，定期維護本校的社會責任與永續發展網站，揭露本校的永續實踐，並能有效提高本校世界大學成績與排名，藉此吸引外國學者與學生與熟知本校，增加學術交流機會與合作意願。本校稟承校訓「積極創新 修德澤人」之精神，除提供各項獎助方案協助學生就學，建置友善之校園環境外，更致力透過各項活動培養全方位人才，以服務社會，進行社會實踐為目標，113 年教育績效目標為：

- (一) 辦理弱勢學生各項助學措施，除提供學生經濟、就學、生活輔導及優先住宿等支持方案外，另核發「校長獎」新生獎學金及優秀學生獎學金；並積極配合教育部辦理學生宿舍環境設施整體改善計畫，提升宿舍居住品質。
- (二) 積極推動學生社團與在地社區連結，鼓勵社團辦理公益及社會關懷服務活動或營隊；培力社團菁英，經由培訓課程，提升社團學生參與社會行動參與力並強化社團行政知能，以精進辦理活動軟能力並發揚學中做、做中學精神。
- (三) 建構健康樂活友善安全之校園環境：結合校內外各單位資源，提供本校師生優質的健康服務，促進校園平權與多元族群共融，並針對校本健康議題辦理相關健康促進活動，以建立教職員工生正確的健康認知，期打造健康樂活校園。
- (四) 以校安中心為平台，結合校警隊、轄區警政、消防及校內外安全資源，建構校園與社區即時安全服務。並依據通報校安事件統計，對校園及週遭危安環境與類型變化採滾動式及時修正及預防與宣導，以維護校園及社區之安全。
- (五) 透過國際職涯實踐計畫，打造符合 SDGs4 優質教育的高品質職涯教育環境，有利於學生培養出足以跨域、跨國、跨文化的軟硬實力，進而實現 SDGs8 就業與經濟成長的宗旨。
- (六) 籌建並完善社會永續(USR)大使制度：透過學生參與 USR 活動與深入場域，並記錄參與過程中的特色與亮點，培育一群對社會實踐有興趣及熱誠的青年學子成為社會永續(USR)大使，擬規劃開設 USR 相關培力課程，建構學生會實踐能力，並依據修課時數以不同等級認證。除了吸引學生積極投入 USR 計畫活動外，並深化青年學子在地認同感，以達到 USR 人才培育的精神。
- (七) 大學社會責任
 1. 帶領學生參與校園寧靜湖淨水計畫、引入 SDGs 英文課程影片推廣永續教育。

2. USR 課程結合辦理場域活動，邀請場域夥伴分享在地人事時地物，並將蒐錄資料轉化為數據資料，例如:文字、照片、聲音或影片等紀錄，將其彙整至 USR 網站，建置雲端在地資料庫。
3. 加深 USR 計畫與在地鄉親連結，安排藝文展覽室為 USR 計畫常設展區，展示民雄過去的文化、歷史，並以此作為 USR 培訓基地，引進業師、專家、社會企業、等人脈與組織交流，共創互利互惠之合作模式。
4. 本校 USR Hub 團隊以多元社區共融與共生的議題為目標，社會互動與參與跨文化差異、高齡服務需求、高齡人權發展、代間關係、後疫情時代公衛服務思維、犯罪防治教育以及友善社區等議題建構，共創幸福社區(Well-Being)。
5. 積極參與地方創生計畫，持續精進雲林縣政府、嘉義縣政府之相關合作案。

參、年度工作重點暨風險評估及預期效益

一、教務處

目標	預估經費 (元)	關鍵成果	風險評估	預期效益
O1：完善招生專業化推動迴圈，培訓及精進各學系能力取向評量尺規。	3,000,000 (6,000,000元為兩學年度經費補助款總額度，故每一學年度預估經費為 3,000,000元)	KR1：各學系設定書審總成績比例 20% 以上，執行率達 100%。	1.各學系評量尺規須呼應其「學習準備建議方向」、「大學申請入學招生簡章校系分則」及「大學申請入學甄試審查準備指引」內容。 2.各學系修訂評量尺規之投入時間將提高。 3.各學系審查委員及承辦人員沒時間參與校級推動小組所辦理之會議或活動，導致校級推動小組傳遞訊息至學系時，可能會出現學系無法理解訊息內容。	透過招生專業化，各學系依自身特色及核心能力，制定專屬自身的「能力取向評量尺規」，進而招收到認同學系教育目標之優質學生。
		KR2：各學系校系分則參採「F·高中自主學習計畫與成果」，執行率達 100%。		
		KR3：各學系訂定能力取向甄試審查準備指引並公告，執行率達 100%。		
		KR4：各學系實施模擬審查，產出評分結果，執行率達 100%。		
		KR5：各學系訂定能力取向評量尺規並運用於正式甄試，執行率達 100%。		
		KR6：各學系實施差分檢核機制，回報差分處理結果，執行率達 100%。		
		KR7：各學系召開系級檢討，回報實務操作問題，執行率達 100%。		
O2：鏈結校務研究，進行深度實徵數據分析，並將結果回饋給各學系，以利其對校系分則、評量尺規及招生策略進行滾動修正。		KR1：產出各學系評量尺規 IRT 分析結果(學系數)。	本校非學業表現之校務研究資料不齊全，分析會有所限制。	透過招生專業化相關實徵分析結果，協助各學系洞察招生問題，進而調整招生策略、校系分則及評量尺規。
		KR2：產出各學系相關校務研究分析結果(學系數)。		
O3：於申請入學管道強化招收弱勢	100,000	KR1：招收經濟或文化不利學生之保障與保留名額合計達 100 名。	招收經濟不利學生之名額無外加名額之適用，名額須由	提升本校經濟及文化不利學生入學比率，俾利落實本校

目標	預估經費 (元)	關鍵成果	風險評估	預期效益
學生，以嘉星分組及優先錄取等機制，提升弱勢學生錄取機會。			參與學系自行由量內名額中提撥，使得學系於名額規劃及分配時造成困擾，也導致弱勢學生招收名額增加幅度有限。	「照顧弱勢學生」之招生理念。
O4：培育弱勢生	750,000	KR1：嘉星學生畢業率能維持與一般生差異於 5% 以內。	學生的學習狀況容易因外在及內在因素變動，無法準確預期。	透過預警輔導和課後輔導等措施維持畢業率，保障弱勢生就學穩定。
O5：深化與高中端學校交流，加強招生宣傳	1,200,000	KR1：將與 5 所高中進行交流及招生宣傳。 KR2：辦理 3 場嘉星入學座談會，邀請學生、家長及高中師長參與。 KR3：補助各院系所、學位學程招生宣導經費，經費執行率達 80%。	1.積極與主要生源高中接洽，並且辦理說明會邀請高中端學生、家長及師長參與，但對於高中學校師生及家長參與意願是無法掌控，且可能會因疫情影響，進而取消許多活動場次的風險。 2.嘉星座談會邀請高中師長參與，招收經濟及文化不利學生入學，但主要經費來源為高教深耕附錄計畫，亦可能因為經費變動而影響辦理座談會規模及場次。 3.各學院系所規劃的招生宣導活動、相關措施等，會依實際情況所需而有所變動及不同，較難管控其經費執行率。	與生源高中端建立良好關係，瞭解彼此需求進行合作，有助於本校招生效益。

目標	預估經費 (元)	關鍵成果	風險評估	預期效益
O6：培訓親善大使專業能力，以宣傳本校形象	200,000	KR1：辦理 20 場親善大使專業培訓課程。	1.親善大使團成員於每學年初公開徵選，新成員人數每年不固定，使得執行出訪及公關任務之成員組成及素質會因訓練時間長短而有所差異，對於提升專業能力的一致性較為困難。 2.每年度之出訪、公關及車宣等任務亦難以掌握次數。任務時段有時與親善大使校內課程時間衝突，若同時間收到大量出訪及公關或車宣任務，親善大使可能沒有足夠的人力承接任務。	建立親善大使專業形象，有效發揮親善大使功能，藉以宣傳行銷中正。
		KR2：親善大使出訪、公關及車宣任務達 20 次以上。		
O7：精進數位及實體教學環境	1,300,000	KR1：參與教學助理培訓課程之學生完成並通過評量比例達 80%。此外亦調整教學助理培訓課程內容，培訓教學助理協助教師於 ecourse2 教學課程平台，勾選各類課程類別、教學教法評量工具選項及上傳檔案，以利統計教育部高等教育深耕計畫自主學習關鍵能力之績效指標數據。	本校教師申請創新教學及教師社群計畫件數可能過少，教學助理可能未通過培訓課程評量。	透過創新教學、教師社群計畫補助及教學助理培訓，營造友善教學環境，提升教師教學品質與成效。
		KR2：補助自主學習創新教學計畫達 10 件，以鼓勵教師發展教材、教學教法、評量工具及新型態課程以進行教學內涵的精進及創新。		
		KR3：補助教師社群計畫件數達 10 件，藉由教師間相互多		

目標	預估經費 (元)	關鍵成果	風險評估	預期效益
		元交流，增進教學知能及教學現場實踐，以培育學生具「自主學習」、「資訊科技與人文關懷」及「跨領域」關鍵能力。		

二、學務處

目標	預估經費 (元)	關鍵成果	風險評估	預期效益
O1：擴大學生生活助學金之資源及經費	1,296,000	KR1：依本校弱勢學生「生活助學金」作業要點，逐年檢討增加補助經費及補助員額。	本項於 112 學年度起為學雜費調漲規劃之經費支用項目，因此新增 15 個名額，需編列 1,296,000 元生活助學金，新增之名額已超過原經費來源預算科目所能支用之餘額，建議未來編列專款科目，以確保生活助學金經費來源無虞。	1.改善弱勢學生就學負擔。 2.提供適當服務回饋。
		KR2：依據教育部「高教深耕計畫」以職場行政學習體驗取代工讀，訂定嘉星學生「生活輔導助學金」及嘉星學生「住宿補貼」，逐年檢討補助經費及員額。		
		KR3：尋求外部資源，配合學校對外募款單位爭取校外經費補助，台積電文教基金會捐助本校「嘉星計畫新生獎學金」，校外租賃負責人提供急難救助金，補助經濟困難學生生活所需。		
O2：碩博班學生宿舍環境設施整體改善計畫案。	1,000,000	KR1：完成整體改善計畫案陳報教育部。	1.本案須呈報教育部新宿舍運動小組核定，並依據委員意見調整進而獲得教育部經費補助。 2. 近期面臨到營建原物料成本高漲且勞動力短缺等問題，將造成本案成本大幅提升。	大學宿舍可以提供學生生活自理、遵守公共秩序與人分享生活空間團體社交等學習機會，藉由提升學生宿舍質量，不僅只是宿舍，更可融入學習、同儕交流、創意機能，成為一個充滿創意的生活空間。
		KR2：教育部核定宿舍環境設施整體改善計畫案。		
		KR3：辦理本案工程之設計監造。		

目標	預估經費 (元)	關鍵成果	風險評估	預期效益
O3：激勵社團參與在地公共服務	100,000	KR1：經由培訓課程，提升社團學生參與社會行動參與力並強化社團行政知能，以強化辦理活動軟能力。 KR2：將公益及社會關懷服務活動之成果效益列入社團評鑑項目。 KR3：補助及鼓勵學生社團辦理公益及社會關懷實踐服務活動(含原住民/新住民關懷活動)。	激勵社團參與在地公共服務：學生辦理服務隊之資源不足，服務精神有待提升。	激勵社團參與在地公共服務：1.社團辦理「公益及社會關懷服務活動」。2.社團學生積極參與在地公共服務，增進服務精神。
O4：建構健康樂活友善安全之校園環境。	100,000 元	KR1：每月衛生教育宣導達 100%。 KR2：健康促進活動之活動滿意度達 90%以上。	1.透過衛生教育宣導雖可加強防疫作為，但無法完全杜絕校園傳染病的發生。 2.學生不重視健康相關訊息，對於疾病的認知較為缺乏，導致易延誤就醫影響病情。 3.依教育部既訂之健康議題辦理活動，並未完全符合學生之健康需求，導致活動參與人數不高。	1.每月加強傳染病防治宣導作業，使師生對疫病相關防治內容有充分認知及警覺，並加以防範，遏止校園傳染病發生。 2.持續透過多元管道進行衛教宣導，提昇師生促進健康之意願，協助培養健康生活型態，以減少疾病發生進而維護師生健康。 3.依師生體檢及問卷調查結果，了解健康需求以安排相關健康講座，增加師生正確且多元的健康知識，提昇師生對自我健康的重視。
O5：結合校內外安全資	--	KR1：加強校內外安全單位的合作(如校警隊、衛	校園安全需結合校內外各單位共同維	平時藉由與相關單位合作與安全宣導，加

目標	預估經費 (元)	關鍵成果	風險評估	預期效益
源,提供即時安全協助		<p>保、諮商、警政、消防、社政), 建立聯繫溝通管道, 每學期至少進行 1 次的溝通、分享、交流。</p> <p>KR2: 運用多元宣導將安全議題迅速透過管道傳遞周知; 並藉由統計與問卷調查, 挖掘問題並提出對策宣導, 每學期至少進行 2 次對策重點宣導。</p> <p>KR3: 24 小時安全服務, 針對師生於學校附近發生緊急狀況, 值勤人員 30 分鐘至現場協助為原則。</p>	<p>護;校安事件的發生常受個人身心狀況影響與內外環境變化而肇生,對於校安事件潛在問題須透過分析發現問題,提早預防與因應、處理;學生遇緊急事件若家長無法立即到場,可藉校安中心平台提供即時協助。</p>	<p>強全校師生校園安全知能;並藉由調查與統計發覺潛在安全問題,提出對策,謀求事先因應與防患未然。對於需安全協助的師生,藉由校安中心平台提供即時服務。</p>
O6: 拓展學生全球化視野,強化國際就業競爭力	250,000	<p>KR1: 參與國際職涯講座總人次。</p> <p>KR2: 國際全英課程修課人數。</p>	<p>透過調查與分析校內各系所的國際證照推廣得知國際專業證照大多難以考取,且須花費的時間、金錢成本高,各證照考取所需費用約 1,700-160,000 元不等(含指定課程費用)。根據小雞上工 2020 年的調查,大學生平均生活費僅 8,000 元。國際證照費用對學生負擔高,以 CEH 證照為例,考照一次便等同於</p>	<p>1.提升學生就業力: 透過提供全英文的職涯課程以及國際職涯講座,國際職涯實踐的培養,將有利於學生打磨出足以跨域、跨國、跨文化的軟硬實力,包括履歷撰寫、面試技巧、溝通能力、語言能力等,從而增加他們在就業市場上的競爭力。</p> <p>2.促進國際職涯發展: 透過國際職涯講座以及國際職涯課程,學生將能夠了解</p>

目標	預估經費 (元)	關鍵成果	風險評估	預期效益
		KR3：證照補助申請人次	一般大學生 8 個月的生活費，而 SOA 考照費更足夠讓大學生生活 20 個月。 為減輕學生負擔，鼓勵學生培養國際就業專業能力，未來將設立國際專業證照補助辦法，透過補助提升學生考取國際專業證照的意願。	全球職場趨勢，掌握國際職涯所需的知識和技能，從而更好地適應國際化職場的要求。 3. 拓展多元職涯機會：透過就業準備講座和課程，學生可以及早了解職場情況，做好充分的準備，增加他們的自信心，積極參與職業發展活動。
O7：培育青年在地發展與 USR 連結	350,000	KR1：鼓勵學生加入社會永續(USR)大使，並持續進修獲得萌芽或深耕型證書。	1. 避免學生從事勞務性質工作 2. 如何能有效激發學生社會參與熱誠	藉由專業課程培力學生社會參與基本素養外，並獎勵優秀學生持續精進 USR 能力與激發社會永續意識，並成為領導者。
		KR2：辦理社會永續大使人才培訓營，培養學生在地實踐精神與問題解決能力。		
O8：彙整 USR 數據資料，建置雲端在地資料庫	250,000	KR1：錄製 USR Podcast，將學生實踐經驗以聲音傳播予大眾，藉以傳達本校 USR 實踐精神，並培育學生實踐能力。	1. 學生前期訓練若不完備，可能會對場域夥伴造成困擾。 2. 學生若沒有真正了解在地文化與需求，可能傳達錯誤資訊給大眾。	能讓學生實踐的寶貴經驗，以不同的方式記錄，並了解在地文化底蘊與場域真實需求，透過學校支持，讓沒資源的學生有空間可以發揮、實驗創業精神。
	200,000	KR2：將本校 USR 執行成果更新至各大媒體平台，如 USR 網站/FB/Youtube 資料，讓大眾知曉。	需培育專業編輯，資訊才能完整且及時更新。	以數據方式永續留存在地文史資料，並運用多媒體增進社會大眾瞭解在地。

目標	預估經費 (元)	關鍵成果	風險評估	預期效益
O9：增加國際鏈結	200,000	KR1：與國際組織合作，提升 USR 能見度。	國際接軌的同時，需考量在地文化與發展是否能被客觀評估之可能性。	提升國際化社會參與知能，拓展 USR 國際觀。

三、 總務處

目標	預估經費 (元)	關鍵成果	風險評估	預期效益
O1：持續推動 綠色採購以達節 能減碳之效	1,000,000	汰換室內傳統螢光燈具與 路燈(鈉燈)為 LED 燈具 650 盞。	物價大幅波動，影響 採購時程與效益。	預估年節電約 86,000 度，減 碳量 42.6 公噸 (以 111 年電力 排碳係數 0.495 公斤 CO2 e/度 估算)。

四、 研究發展處

目標	預估經費 (元)	關鍵成果	風險評估	預期效益
O1：提供彈性薪資與學術獎勵，吸引與留任優秀人才	2,500,000	KR1：每學年獲得彈性薪資獎勵人數預計達 190 人。	彈性薪資經費來源，主要仍以外部經費挹注佔大宗，故每學年度核發之彈性薪資規模將隨補助額度有所波動。	透過國科會與教育部相關之延攬與留住人才計畫經費，結合本校校務基金規劃，提供優秀學者來校服務誘因，並降低現職教師流動率。
O2：加強臺綜大跨校間學術交流活動	無	KR1：協助臺灣綜合大學研發工作圈各項活動： 1.參加策勵營活動。 2.參加年輕學者創新選拔。 3.短期跨校學術交流活動。 4.人文及社會科學跨校合作計畫。	近年新進教師較少，將影響參與策勵營活動之人數，並且需加強鼓勵教師積極參加創新研發成果選拔及跨校學術交流活動。	1.傑出學者與年輕教師聚集分享，經驗傳承，年輕學者進行橫向溝通。 2.激勵年輕學者勇於創新發表研發成果。 3.促成鄰近學校進行跨領域及學術研究合作。
O3：社會影響與永續校園	130,000	KR1：定期出版社會責任永續報告書。	1.教職員工生永續意識未全面落實，在報告書編撰配合上會有一定程度的落差。 2.報告書若能通過第三方查證，可更為增加其公信力。但成本投入過高，且需動員全校配合查證。	永續報告書每年獲同級或更高層級獎項之肯定。
O4：促進中正大學國際能見度	50,000(視內容而增減工作費用)	KR1：提升世界大學排名與成績	受經費限縮，而無法參與世界大學評比相關活動與推廣，導致曝光度下降。	透過參與世界大學評比，增加學術交流的機會，吸引外國研究者與學生與本校合作之意願。

O5：發展及 深化研究 重點領域	3,000,000	KR1：每年招攬優秀之外籍研究人才第一階段(專案計畫書簽准)通過人數：10 人	1.聘任單位所推薦之研究人員，其研究方向與本校重點發展領域不同，再加上研究量能不足，故經最終階段審查而獲聘之人數甚少。 2.已獲准聘任之研究人員，因係外籍人士，其考量舉家搬遷、他校同時聘任等狀況下，錄取後無法到職機率頗高。	精準招攬外籍研究人才加入研究團隊群，協助本校國際化布局，帶來新技術和思維的移轉，引領學術與產業合作新趨勢。
		KR2：每年招攬優秀之外籍研究人才最終階段審查獲聘任者：3 人		
		KR3：外籍研究人才於受聘期間，每人每年發表於WOS/Scopus 資料庫收錄之國際/國內期刊，理工領域至少 5 篇，文、社科、管理、法、教育領域 2 篇		
O6：鏈結企業進行產學合作，建立跨園區產學媒合平台	50,000	KR1：建立一個以嘉義為中心的跨園區產學媒合平台，輔導鄰近工業區，推動：智慧機械產業聯盟及淨零碳排產業聯盟。	執行經濟部工業局「產業園區產業輔導創新計畫」，年度經費及執行期程須依計畫公告後再提案，申請核定通過後才能執行計畫。	針對廠商需求提供全面跨校諮詢服務，結合在地產業建立聯盟產學研發基地。
		KR2：聯合鄰近大專校院，建立產業輔導顧問團隊的人才資料庫清單，以中正大學、嘉義大學、吳鳳科大、南華大學、虎尾科大、雲林科大教授師資或業界專業人才拓展。	在地廠商深耕多年既有客戶，對於創新冒險意願不足，可能無產學合作意願及需求，但本中心將持續激勵鏈結。	協助企業規畫(製程改善、系統管理、檢測驗證)，舉辦培訓課程、媒合實習人才、研提政府補助計畫等。
O7：強化智財管理與推廣，衍生新創事業公司		KR1：優化研發成果智慧財產管理機制-配合各部會時程辦理追蹤評鑑作業。	研發成果申請專利及智財推廣需要人力及經費支援，經費主要來自國科會科研成果產業化平台計畫經費支援，在該計畫支援下專利申請數相有逐漸提升趨勢。研究團	1.本校師生與研究人員在研發成果與技術移轉具知識與實踐能力，促進師生投入發明創作、技術轉移之研發，進而達到
		KR2：提升智財衍生價值一舉辦智財運用與創新創業、技術交流發表會、業師輔導 4 場次		

		<p>KR3：追求校內研發成果商品化－輔導創業團隊送件申請 科研創業及相關鏈結、孵育 補助計畫 4 件</p>	<p>隊應配合進行成果推廣，避免專利權閒置並解決授權收入波動過大等不確定性問題。</p> <p>提升教師對智慧財產管理與法律規範的重視，將在宣傳上結合實務，引發教師認同及切身相關性，並在主題上側重問題解決，以鼓勵教師衍生創業的動力。</p> <p>近年來教師執行計畫偶有被補助機構發現不合規範事宜(如 KPI 未達標、實驗室考管鬆散等)，引發補助機關對全校管理機制之監督，亦或有影響未來補助金額之核撥。</p>	<p>提升智財衍生價值的目的。</p> <p>2.承上，促進教師投入技術作價入股、衍生新創公司。</p>
--	--	---	---	--

五、 國際事務處

目標	預估經費 (元)	關鍵成果	風險評估	預期效益
O1：優化國際友善校園	500,000	KR1：校園雙語環境達 70%。 KR2：辦理國際文化交流活動每年達 8 場。	1.雙語化校園，需要持續經營策略方能保持最新版本資訊。 2.國際文化交流活動可能面臨到參與率不佳的問題。	1.提供國際生良好的校園環境。 2.促進本校生與國際學生之間跨文化交流。 3.透過全英語校園環境，提升本校生與外籍生之英語識讀能力。
O2：強化國際姊妹校鏈結、國際雙聯學位與國際招生	9,000,000	KR1：國際生人數每年成長 5%。 KR2：姊妹校數量每年預期成長 5%。 KR3：本校生出國交換人數每年預期成長 5%。 KR4：製作多語版宣傳 DM。	1.可能會招收到資質不齊的國際學生。 2.宣傳 DM 以英語為主，有可能會忽略非英語系國家的需求。	1.提升姊妹校合作數量及國際學生人數。 2.拓展本校國際化業務的深度與廣度。 3.提升本校學生國際移動力。 4.培養本校生國際視野及國際動能。
O3：創建智慧化及永續化之國際研究樞紐 (Smart and Sustainable Research Hub)	600,000	KR1：建立國際研究人員來台留台之服務平台。 KR2：建置專屬單一窗口與 SOP 流程，提供來台、到職、工作、健保、簽證、工作證等諮詢服務。	1.建置國際研究人員之服務平台及單一窗口需各學院、系所及行政單位共同配合，統籌較不易。	1.提升本校國際服務品質。 2.吸引更多國際優秀學者加入本校研究團隊。

六、 資訊處

目標	預估經費 (元)	關鍵成果	風險評估	預期效益
O1：於全校範圍內建立資安與個資保護制度，督促各單位落實資安與個人資料保護，保障教職員生權益。	800,000	KR1：推動各單位落實資通安全管理工作，全校導入 ISMS 管理系統，核心系統通過 ISO 27001 資訊安全管理系統標準第三方驗證。	1.各單位因人員異動等原因落實執行度不佳，無法配合完成各項教育訓練與控制措施。 2.因應資安法及上級機關要求事項增加，且人力成本提高導致顧問與驗證費用增加，既有經費可能不足支應全校範圍制度建立輔導工作及驗證範圍之第三方驗證工作。	1.提升人員資安認知與全校資安強度，提供安全、穩定的資通訊環境。 2.落實個人資料保護，降低個人資料與機密資料外洩機率。
	700,000	KR2：推動各單位作業流程之個人資料盤點、風險評鑑、控制措施、執行個資之內部稽核，擇 8 個單位通過 ISO 27701 或教育體系個人資料管理規範驗證，落實全校個人資料管理制度之持續運作。		
O2：培訓學生成為具有實戰經驗資安技術人才。	500,000	KR1：完成建置培訓滲透測試能力之封閉網路環境及資通系統實驗場域，方便教師建置教學實驗環境與學生練習使用以提升學習成效，並避免觸犯資安相關法律。	經費不足無法建立封閉網路環境及資通系統實驗場域時，教學將只能為紙上談兵。	提供教師更便利的教學實驗環境，藉此提升網路、系統防禦技巧，增強學習成效。
O3：擴充多元教學及評量功能	3,000,000	KR1：激發學生的參與度，增加他們在課程中的參與感，可有效檢驗學生學習成效。	1.教學工具技術支援和培訓，確保教師能夠適應和使用新的教學工具，提供必要的	線上創新教學工具可以為教師提供更多的教學選擇和增

目標	預估經費 (元)	關鍵成果	風險評估	預期效益
		KR2：教師可以輕鬆地追蹤學生的學習表現，評估教學策略的有效性，進行持續改進。	技術支援和培訓。 2.定期審查和更新教學工具，資訊環境經常變化，所以需要定期審查和更新使用的工具。確保它們仍然符合安全標準，並能夠滿足學校的教學需求。	強教學效果的機會，同時也能夠滿足學生多樣化的學習需求，促進教育的進步與發展。
O4：擴充核心路由交換器網路頻寬，提升網路交換速度	3,000,000	KR1：採堆疊式架構，避免因單台故障導致網路服務中斷。	1.未來網路介面可能提升為 10/25G，需提早規劃因應。 2.若未規劃備援交換機及線路，容易因為單點(例：交換機或光纖介面)故障導致大規模網路服務中斷。	1.介面頻寬升級，以利未來提升對外網路速度。 2.核心交換機採堆疊式架構，提升可靠度及可用性。 3.建立各教學大樓對核心交換機備援線路，提升可靠度及可用性。
		KR2：核心路由交換器網路頻寬介面提升至 10G 或 25G。		
O5：強化備份及備援措施	1,620,000	KR1：依據資通系統防護基準規定辦理，對網站、校務自動化系統及資料庫等核心或重要系統進行備份。	近期各項資訊軟體工具價格調漲，如經費不足採購套數不足，可能導致備份防護機制不完整。	建置完整備份與備援機制，確保於災難發生時，資料完整復原，關鍵業務持續運作。
O6：數位轉型與提升行政效率。	330,000	KR1：表單審核系統系統維護。 表單審核系統自上線至今，系統運行狀況良好。	1.資安規範日益嚴謹，系統使用的元件必須適時的更新；而這一更新作業往往需	為維護本校「表單審核系統」穩定正確及隨時需更新

目標	預估經費 (元)	關鍵成果	風險評估	預期效益
		<p>隨著參加表單審核系統各作業的增加，維持系統的穩定，系統需適時地調整與修訂，是不可避免的。</p> <p>KR2：PowerBuilder 升級至最新版本(PowerBuilder 2022)。</p> <p>將校務行政自動化一般使用者改為 WEB 的使用介面。管理者介面則升級至最新的版本，以符合資安的規範。</p>	<p>要進行測試；目前本處人力吃緊，此一維護恐無法周延，若不符資安的規範，系統恐有下架的風險。</p> <p>2. PowerBuilder 自 2021 年 9 月起採訂閱制的授權模式。系統的維護與增修每年需有穩定經費支付授權費用，系統維護增修才得以進行；若經費不足系統的維護無法持續。</p>	<p>系統元件以符合資安的規定，以確保本系統正常與安全的運作。</p> <p>在數位轉型後，表單審核系統提供電子線上審核的功能，沒有紙張的列印，「無紙化」的環境未來可期。PB 的升級則能提供業管單位的更安全的作業環境。</p>

七、 秘書室

目標	預估經費 (元)	關鍵成果	風險評估	預期效益
O1：健全校務基金管理委員會功能，促進實質參與審議	3,000	KR1：提高會議參與度達70%。	委員可能因開會時間無法配合無法參與。	充分理性溝通，促使決策過程更具多元性及參與性。
O2：畢業生流向追蹤問卷調查與分析	120,000	KR1：核定本年度畢業生流向追蹤調查問卷回收率，畢業一年 70%，畢業三年 65%，畢業五年 60%。 KR2：畢業生流向追蹤問卷調查結束後會產出 3 本分析報告書，提供系所參考。	1.樣本偏差：如果無法涵蓋大部分畢業生的調查樣本，則調查結果可能不準確，反映的只是一個有限的觀察。 2.回憶偏差：長時間後進行調查，畢業生對於當初情況的回憶可能有誤差，導致資料不準確。 3.失聯問題：有些畢業生可能離開學校後很難聯繫，或者根本無法聯繫上，這可能影響到調查的完整性。 4.就業動態：市場狀況、行業需求等因素在時間上會有變動，可能導致畢業生流向的預測不準確。	1.教育優化：調查結果可以幫助學校了解畢業生在就業市場的表現，並根據反饋調整教育內容，以培養更符合市場需求的人才。 2.政策制定：可以根據畢業生流向的調查結果制定更有針對性的政策，例如在特定領域提供更多獎學金或培訓資源。 3.學生選擇指引：調查結果可以為即將出社會的學生提供就業市場的實際信息，幫助他們做出更明智的選擇。

八、圖書館

目標	預估經費 (元)	關鍵成果	風險評估	預期效益
O1：提供優質圖書資源與資料庫，支援跨界人才培育與學術影響力【強化館藏資源深度與廣度】	21,240,000	KR1：配合學校中長程發展計畫、師生需求與圖書館藝文活動，規劃辦理4場主題書展。	1.考量進館閱覽人次日減和實體書展觸及率，需採實體與線上書展並行方式進行，俾利使用率之提高。 2.為確保館藏資源具有足夠的前瞻性和新穎性，採購時，需留意圖書之出版年份及其主題。 3.本校採購方案為：線上20人版，可能發生同時上線人數過多，無法連線使用的問題。 4.期刊因催缺未果、停刊或延遲出刊，導致館藏不齊全或未能及時提供，影響師生使用。 5.核心電子資源年訂費漲幅及匯率波動，排擠與影響能採購之種數。	1.依據每月圖書使用率，調整實體和線上書展次數與推動方式，以提升圖書使用效益。 2.因應國際發展趨勢，以滿足師生需求為原則，即時採購最新出版之圖書，達到深廣度兼備，奠基本校學術研究與產學成果。 3.因應數位化趨勢，雲端公播電影，可以讓讀者在沒有時間和地點的限制之下，隨時上網使用。 4.共用性期刊涵蓋不同學科主題，以期建立符合師生需求之期刊館藏廣度內容，以支援跨界人才培育。 5.建置各學院核心電子資源，提供教學研究最需用之利器，強化館藏資源深度，支援跨界人才培育。
		KR2：配合學校中長程發展計畫及各系所教學研究，採購前瞻研究、未來科技、SDGs、性別平等...主題之中、西文圖書及多媒體資料，於9月底前達成90%以上之執行率。		
		KR3：配合學校中長程發展計畫及師生需求，採購[智軒 Kmovie 雲端公播電影網]。		
		KR4：配合學校中長程發展計畫及各系所教學研究方向，並衡量讀者需求與館藏發展重點，於4月底前採購中、日、西文共用性期刊達成95%以上。		
		KR5：依據各學院、系所教學研究需求，採購所需核心電子資源，於5月底前完成各學院核心電子資源調查，6月底前完成召開院系所主管會議確認。12月底前採購達成90%以上。		

O2：營造優質永續圖書館環境，提供友善創新高效專業服務【優化空間與人力素質】	600,000	KR1：基於組織整併讀者服務與藝文業務，進行行政資源體規劃彈性運用，提升流通及數位內容服務滿意度至75%。	1.面臨政府持續調漲工讀時薪，以及業務合併後，涵蓋服務範圍可能擴大，其人力及財務面臨無法支應突如其來交辦業務。 2. 緊急事件發生時，系統無法發揮應有的功效，導致更嚴重的安全問題與財務損失。	1.透過組織合併後，業務流程再設計、整體人力配置及財務規劃，提升對讀者高效專業服務滿意度，並有效改善行性效率。 2. 消防系統升級，讓警報響起時，可即時通知館員，進行危機處理，以確保人身安全與減少財產損失。廣播系統升級，可讓廣播的內容增修更有彈性，也可讓緊急事件發生時，更清楚的讓讀者知曉，並做應變處理。
		KR2：全館消防及廣播系統設備升級。		
O3：建構智慧化、數位化及雲端化圖書館服務系統，強化知識服務品質，提升學生學習成效與自主學習能力【提升知識服務品質】	4,634,000	KR1：為保護讀者檢索、流通等數據資訊，完善圖書館自動化系統及資源探索服務系統為雲端基礎知識服務，持續維護圖書資源系統資安連線模組1案。	1.圖書館服務系統若未能配合雲端化建置圖書資源系統資安連線模組，強化資安防護能力，易造成資訊外洩及資料傳輸安全隱憂。 2.軟體系統陸續改為浮動年訂制度，易衍生財務面吃緊，或排擠其他經費規劃。 3.防護來自網路上各式新型態資安攻擊，除強化自身資安意識外，外在軟硬	1.雲端化系統使圖書館管理具多樣性與互連性，確保讀者能隨時連上系統取得想要的圖書資訊。內部行政作業能即時同步檔案與文件，強化雲端服務保密性與資料永久儲存性，提升資訊安全。 2. 確保全館虛擬伺服器架構可支援安裝各式最新版本作業系統並即時更新原廠安全性套件，以修補資訊安全漏洞。 3. 保護全館伺服器主機及館員電腦，阻擋最新型態網路攻擊及駭客入侵。
		KR2：持續升級機房虛擬伺服器至最新版達成涵蓋率100%，加以整合主要運作核心系統達成負載平衡。		
		KR3：強化資安防禦關鍵基礎設施，建置圖書館次世代防火牆1案。		

			體的基本防護，仍是重要的一環。	
O4：關懷在地，放眼國際，引介多元豐富推廣活動，提昇師生人文藝術涵養【引介多元推廣活動】	1,000,000	<p>KR1：兼顧多元藝文表現形式，達成全年度辦理靜態藝文活動至少 6 場、動態展演至少 2 場；師生藝文活動參與率達預估值 70%。</p> <p>KR2：規劃完整檔期之內容與嘉義在地及素人藝術家相關乙案。</p>	<p>1.動態活動諸如舞台表演、工作坊、體驗營等，需考量特殊設備與空間限制因素，進而影響參與人數。</p> <p>2.所規劃之檔期內容，可能因為藝術家本身之配合度及作品保全等因素，致使未能如預期凝聚在地藝術社群。</p>	<p>1.提升學生藝文興趣，促進校內外師生參與多元形式藝術活動，以厚植人文美學涵養。</p> <p>2.凝聚在地藝術社群，共同發展推廣嘉義藝術文化，促進地方創生走向國際視野。</p>

九、 諮商中心

目標	預估經費 (元)	關鍵成果	風險評估	預期效益
O1：增進輔導效能，提昇整體滿意度	無預算需求	KR1：結案時實施諮商回饋調查以了解當事人對專業與行政服務整體滿意度，滿意度達80%。	當事人可能因流失或無意願，未能填寫諮商回饋表。	透過數據回饋，作為優化中心服務之方向。
O2：營造「性別友善環境」，強化教職員工學生對性別議題重視	100,000	KR1：性別知識檢測通過學生人數：900 人。	大多可達成，惟若因防疫造成無法實體進行，參與人數可能減少，需演練、互動的課程滿意度、效果會降低。	提升學生關係經營、性別議題敏感度、性平知識、辯識危險及尋求資源的能力。
		KR2：新生人身安全宣導人數：1,400 人。		
		KR3：性別友善種子學生訓練人次：150 人次。		
		KR4：性別議題相關講座滿意度 90%以上。		
O3：推動校園學生自我傷害三級預防提升學生在校適應、增進自我照顧能力	40,000	KR1：大學部新生參與高關懷篩檢比例達 95%。	研究所新生高關懷篩檢比例受限於無法搭配新生註冊流程實施，可能因此影響參與率。	提升本校教師、行政人員及學生對自殺防治守門人之知能，以有效強化學校預防學生自我傷害事件及防治工作。
		KR2：研究所新生參與高關懷篩檢比例達 80%。		
		KR3：辦理自殺防治守門人培訓講座，對象包括教職員工生，回饋滿意度達 85%。		
		KR4：辦理生命教育相關講座或工作坊，對象包括教職員工生，回饋滿意度達 85%。		
O4：強化身障輔導資源，強化學生輔導知能與連結，增進學生在校學習適應、多元活動參與能力	500,000	KR1：針對新生個別召開轉銜暨親師座談，場次達特殊教育新生人數 90%以上。	視 113 學年度新生與轉學生入學的特殊教育需求召開。 可能因前一教育階段太晚至特教通報網填報轉銜資料，或是學生及家長時間無法配合，而無法在開學前媒合妥適會議時間。	透過新生轉銜暨親師座談，提供家長、新生、系所老師與資源教室老師溝通平台，讓系所更了解學生狀況及入學後生活適應與課業學習需求，也讓家長及學生了解學校所提供的服務，並提前認知大學與高中學習角色的不同。
		KR2：進行新生大學生身心適應調查，施測人數達特殊教育	以 113 學年度新生與轉學生為調查對	透過身心適應調查了解新生與轉學生

目標	預估經費 (元)	關鍵成果	風險評估	預期效益
		新生人數90%以上。	象，可能因聯繫學生未果，無法進行適應關懷。	就學及其他生活適應狀況。
		KR3：進行新生個別生涯輔導，輔導人數達 113 學年度大學部二年級特殊教育學生人數的 90%以上。	以 113 學年度大學部二年級學生為測驗對象，可能因聯繫學生未果，無法進行生涯輔導。	自大學部新生入學起至大二上學期止，進行 YES 就業力組合量表測驗，讓學生根據測驗結果盡早安排修課與學習計畫；爾後視學生需求結合相關媒材提供輔導。測驗預計於新生入學隔年度(大二)第三至第四季(上學期)辦理。
		KR4：辦理需求導向三級輔導策略團體活動達 8 場次。	可能因經費不足、學生需求不同、學生上課時段無法配合，而無法順利開辦活動。	因應學生在校身心適應、情緒抒壓、性別關係、人際互動等需求，辦理各項團體活動，協助學生提升學習成效與生活適應。
O5：深化三級輔導任務，發展多元輔導推廣機制	120,000	KR1：以需求為導向發展輔導機制藉由新生周始業輔導活動及多元化媒體推廣，提供多樣化輔導措施及多元辦理學習適應座談會、工作坊及團體等主題講座等資源，帶領學生了解如何藉由學習輔導系統達到自我身心照顧及適應，年度以辦理10場次推廣活動為基準。	辦理座談會、工作坊及團體時，可能面臨經費不足、學生需求不同、學生上課時段無法配合，因而無法參加活動甚至無法順利開辦活動的風險。	以需求為導向發展輔導機制，提供多樣化輔導措施及資源；同時藉由新生周始業輔導活動及多元化媒體推廣，帶領學生了解如何藉由學習輔導系統達到自我身心照顧及適應，並藉由系統追蹤身心、學習狀況，並適時提供輔導措施，以提升學生身心健康及促

目標	預估經費 (元)	關鍵成果	風險評估	預期效益
				進學習成效之目的。

十、 環境保護及工業安全衛生中心

目標	預估經費 (元)	關鍵成果	風險評估	預期效益
O1：潔淨水質資源，永續生態環境	300,000	KR1：每年進行全校蓄水池清洗，定期抽檢全校飲水機水質並定期維護保養。全校飲水機水質檢測達 100%通過率。	如遇乾旱缺水，無法如期完成水塔清洗。	保障用水品質，維護教職員工生健康。
		KR2：將污水轉化成潔淨之放流水，持續補注本校寧靜湖，每日達 1200 噸之放流量補注寧靜湖，改善生態環境及永續發展。	污水處理廠設立已逾 30 年，多項設備已屆汰舊換新年限，需面臨逐年評估並更新處理設備，以維持良好之處理效能。	妥善操作污水處理設備，確保放流水品質，以維護生態環境及永續發展。
O2：垃圾妥善處理，永續資源利用	3,100,000	KR1：持續進行垃圾分類宣導，強化垃圾分類標示，落實資源回收，以利推動垃圾減量並增加資源回收再利用率，讓垃圾年產量不超過 510 噸為目標。	新進人員及學生未充分了解垃圾分類，可製作環境教育教材及文宣加強宣導改善。	落實垃圾分類及資源回收，減少校園垃圾。
		KR2：事業廢棄物方面，依「廢棄物清理法」妥善進行分類清運處理，廢棄物分類不實遭退件情形，以零次為目標。	新進人員及學生未充分了解垃圾分類，可製作環境教育教材及文宣加強宣導改善。	妥善處理有害廢棄物，避免有害廢棄物造成環境汙染，確保師生安全。
O3：強化實驗場所安衛自主管理，系統化之安全衛生管理制度	150,000	KR1：執行「校園職業安全衛生管理系統-自主管理」，第二、三類事業場所分類管理，以職場零災害為目標。	職場存在不同風險，應落實管理勞工依工作性質完成安全衛生教育訓練。	完整的安全衛生管理計畫、執行、管制與稽核等各方面之制度建立，能提升運作效能，亦能讓單位管理員及工作者可依法遵循及便於管理。

目標	預估經費 (元)	關鍵成果	風險評估	預期效益
		KR2:配合外部稽核,找出潛在風險,加強改善,完成高風險實驗場所訪查達 100%。	實驗室人員異動頻繁,管理不易。	實驗室依風險等級分級管理,更能確實實施危害防範措施。
O4:實驗場所資訊管理,綠色化學安全替代	50,000	KR1:實驗場所資訊化管理,有利分層負責,讓資訊取得、共享及稽核更便捷。完成實驗場所化學品於教育部線上系統建置更新達 90%。	實驗室化學藥品品項繁多,管理不易。	資訊化管理以利查核,提升實驗場所自主管理。
		KR2:以綠色化學為目標,減少化學物質使用,加強實驗室廢棄分類宣導,並依廢棄物清理法妥善分類及清運處理。執行化學品替代宣導及調撥達 5 次以上。	毒性化學物質存放增加實驗場所風險。	宣導綠色化學概念,落實實驗室廢棄物分類並委託合格廠商處理。
O5:推動勞工身心健康保護,打造職場舒適化環境	250,000	KR1:推動「全校勞工健康檢查實施計畫」及四大計畫,落實本校工作者健康管理,依法執行各項健康檢查並達 90%完成。	勞工異動頻繁,增加管理困難度。	加強工作者健康促進觀念,定期辦理各項健檢,透過健檢及早發現預防、及早治療。
		KR2:職安醫師臨場服務,關懷服務及個案追蹤次數達 50 人次以上。	職安醫師每月 1-2 次臨場服務,無法即時解決職安健康相關問題。	落實工作者健康管理,定期追蹤管理,透過評估及早發現預防、及早治療。

十一、 體育中心

目標	預估經費 (元)	關鍵成果	風險評估	預期效益
O1：運動績優學生單獨招生考試辦理	依當年度報考人數按比例計算	KR1：辦理運動績優學生單獨招生考試，吸引優秀運動人才至本校就學，強化本校特色運動發展與競賽實力。	1.校內系所參與招生考試名額減少，影響考生報考意願。 2.因本招生考試時程較早，正取考生經由其他招生管道錄取他校後，放棄本校的風險增加。	藉由本校重點運動項目之相關資源吸引優秀運動人才就讀，增加本校運動競技能力為校爭光。
O2：多元化運動課程	50,000	KR1：辦理體育運動教學研習活動，提供本校體育教師精進知能與研習機會，以鼓勵本校體育教師改善現有課程內容中，增加體育課程豐富度。	1.申請計畫之執行時程以學期為單位，如未能通過全學年申請，將影響活動規劃與計畫延續性。 2.於學期間辦理的研習活動較難協調出所有教師都可以參加的時間，影響研習活動辦理整體效益。	提升本校體育教師教學知能，豐富體育課程內容，進而提升學生選課意願或是參與體育運動的動力，提升運動樂趣。
O3：運動績優學生單獨招生考試辦理	依當年度報考人數按比例計算	KR1：辦理運動績優學生單獨招生考試，吸引優秀運動人才至本校就學，強化本校特色運動發展與競賽實力。	1.校內系所參與招生考試名額減少，影響考生報考意願。 2.因本招生考試時程較早，正取考生經由其他招生管道錄取他校後，放棄本校的風險增加。	藉由本校重點運動項目之相關資源吸引優秀運動人才就讀，增加本校運動競技能力為校爭光。
O4：多元化運動課程	50,000	KR1：辦理體育運動教學研習活動，提供本校體育教師精進知能與研習機會，以鼓勵本校體育教師改善現有課程內容中，增加體育課程豐富度。	1.申請計畫之執行時程以學期為單位，如未能通過全學年申請，將影響活動規劃與計畫延續性。 2.於學期間辦理的	提升本校體育教師教學知能，豐富體育課程內容，進而提升學生選課意願或是參與體育運動的動力，提升運動樂趣。

目標	預估經費 (元)	關鍵成果	風險評估	預期效益
			研習活動較難協調出所有教師都可以參加的時間，影響研習活動辦理整體效益。	
O5：健全體育器材設備，提供使用者更友善充實的運動環境。	3,000,000	KR1：更新體育運動器材 30%，逐步購置汰換。	申請補助計畫若未通過即無法執行，更新項目亦受補助額度及教育部體育署規定限制。	增加使用者來館使用誘因及打造多元安全運動訓練環境，以提升運動風氣。
O6：活化場館利用，減少閒置空間，增加場地使用率。	500,000	KR1：增加場館租借使用，提高場館使用效能。	1.可能受疫情或其他不可抗力因素，致無法執行場地租借事宜。 2.因本校地理位置非人潮聚集地區，交通因素恐難形成誘因。	滿足教學訓練和場館營運需求，創造雙贏局面，並以此增加體育場館收入。
O7：利用課後間讓國小及國中學童遠離 3C 產品，參與多項運動課程激發孩子的潛在運動能力。	1,000,000	KR1：辦理冬/夏季育樂營活動(寒假三梯次、暑假七梯次)，視參與情形增減。 KR2：辦理運動休閒訓練班 4 梯	每年的流行性傳染疾病不同，學童抵抗力不足，家長擔憂降低報名意願。	配合青少年的身心發展，規律運動中培養獨立自主能力，學習人與人的相互溝通，團體合作中成就感養成及相互合作之精神。

十二、 清江進修推廣暨數位學習中心

目標	預估經費 (元)	關鍵成果	風險評估	預期效益
O1：提供優質數位學習服務，強化數位教學創新相關支持系統或設備，促進本校數位學習發展。	1,500,000	KR1：優化現有數位錄製設備 1 式，整合並串接本部與世賢分部現有系統，以拓展數位學習課程發展的多樣性與多元化。	1.需由合適廠商提供技術支援並克服系統相容性。 2.需邀請具數位教學能力之師資群，且教師需有意願參與，並吸引外部教師參與促進交流。 3.教育部數位學習課程認證審查逐年嚴謹且規範眾多，需持續與教師進行溝通協調，輔以各項措施協助提高申請通過率。	強化本校數位課程之認證，並輔以各項系統及設備之優化，能體現學校數位成果，進而提高教師創新或優化數位課程的動機，持續自我精進。
		KR2：開設 3 場以混成方式辦理之數位增能工作坊，獲取新知且強化數位能力，並將活動影片進行後製後上架至影音平臺，以利教師持續自學精進。		
		KR3：協助認證到期或未通過認證之遠距課程提報教育部數位認證審查，每學期新增 2 門課程。		
O2：深化數位學習推動與創新教學，逐步整合並充實本校數位教學資源。	1,300,000	KR1：推動數位自主學習，每學期新增 5 門課程至學分抵免清單，並公告於本校自主學習平臺，亦促進平臺瀏覽人次與使用率。	1.所選課程不符學生修課喜好或學分抵免行政流程繁瑣，以致學分認列申辦意願低靡，無法有效提升本校修課人數。 2.校內常用作業系統眾多，若無獎勵機制等誘因，教師使用意願較低。	有助於學校數位相關資料的儲存及應用，學習資源的增加與提升，亦能促使數位課程發展，進而帶動自主學習成效。
		KR2：持續蒐集教學相關資料與資源，增加 10% 資料成長，並推行數位教材資料庫之使用，使用人數佔總比例 10%，形塑數位資源共享機制。		
O3：優化本校數位學習平臺，擴增資料庫並推展無邊界智慧數位學習。	500,000	KR1：結合推廣教育課程，邀請校外教師錄製數位推廣教育課程，並完成至少 3 門課程上架至本校數位學習平臺。 KR2：建置證書系統 1 式，並配合本校規範辦理學分抵免事宜，提升學生修課意願與平臺使用率。	1.校外教師無數位教學或錄製相關經驗，對本校數位學習平臺了解不深，影響合作意願。 2.需由合適廠商協助提供技術支援並完備內部申請程序。	擴大數位學習廣度，亦藉由推廣教育帶動數位學習，以增加本校數位影響力，輔以學分認列等支持系統，帶動整體自主學習氛圍。

十三、 主計室

目標	預估經費 (元)	關鍵成果	風險評估	預期效益
O1：順利完成本校預(概)算作業	230,000	KR1：如期如質編製完成本校預算書表(100%於上級機關要求期限內完成報送)。	1.未能確實勾稽預算各表數據，致預算報表品質有降低之虞。 2.未能如期完成預(概)算、立法院所需資料。	1.透過教育訓練、即時掌握時程，以期順利完成預算各階段作業。 2.優化預算編製內容正確性有助本校爭取上級機關補助。
		KR2：依限完成立法院審查預算所需之相關書面資料。如預算中心問卷、口頭報告及模擬題(100%於上級機關要求期限內完成報送)。		
		KR3：分期實施收支估計表與實際執行數相差 10%以內。		
O2：順利完成本校決算、會計報表及統計報表	230,000	KR1：如期如質編製完成本校決算書表、會計報告及統計報表(100%於上級機關要求期限內完成報送)。	遇承辦人出缺，代理人不熟悉業務，可能使報表品質降低。	本室加強業務輪調機制以應對人員出缺問題，並優化各項表報編製之適正性，有助本校爭取上級機關補助。
O3：協助各單位完成各項經費報支作業及管控業務	53,000	KR1：提升經費報支之正確性與時效性(每年至少辦理宣導作業一次)。	1.業務單位經費承辦人更迭頻繁，不熟悉經費結報規定，致產生疏漏。 2.收納之各種款項未於規定期限內繳庫並入帳。	1.加強教育訓練並於年度中宣導經費報支注意事項，以降低出錯機率。使經費報支順利，不稽延廠商或代墊人款項，順利完成經費結報。 2.各項現金出納均符合規定且正確無誤。
		KR2：強化出納會計業務查核，俾利辨識潛在風險(每年至少一次)。		

十四、 人事室

目標	預估經費 (元)	關鍵成果	風險評估	預期效益
O1:改善身心障礙人力不足問題	--	KR1：進用身心障礙人力達全校公保及勞保人數之 3%	1.本校身心障礙人力短缺。 2.因應教學及工讀人力需求致總員工加保人數激增，致無法於短期內招足身障人力，符合法定 3%人力之要求。	符合身心障礙者權益保障法，每月 1 日足額進用身心障礙人數，符合法規面及 USR 責任。
O2:為利勞資關係、促進勞資合作、並防範各類勞工問題於未然，建立「茶會」之溝通平台，以促進勞資溝通順暢	20,000	KR1：每年召開 4 次會議。	1.本茶會非屬強制性質，如本校勞工參與茶會意願不高，則此溝通平台，較難達成。 2.本校勞工皆得參加茶會，因此，討論議題及見解多元，可能產生溝通議題最後未有聚焦之可能性或談論議題雖能聚焦，然校務分工龐大且繁雜，恐無法釐清各權責業務單位對口為何，或甚有所議之結論，非屬本校所掌業務，後續難以執行。	充份理性溝通，促進勞資合作，勞資會議進行和諧，提高工作效率。

十五、 文學院

目標	預估經費 (元)	關鍵成果	風險評估	預期效益
O1：舉辦「東亞漢籍與儒學研究中心」相關系列講座	16,000	KR1：辦理 4 場「東亞漢籍與儒學研究」相關學術講座	1.儒學中心的設置於臺灣並非首例，與他校的差異性與獨特性需納入考量。 2.域外漢籍難得，現行人力、經費實在捉襟見肘，需強化專業人才的培訓、資料數位化的呈現。	1.將邀約前輩學者與青年學者來演講，加上研究生的參與討論，具學術傳承的意義。 2.開展本系成為南台灣東亞與儒學領域研究的重鎮。
O2：教學研究與產學合作	250,000	KR1：開發與業界合作之專題課程或開發實作產出之專題課程達 70%。 KR2：邀請系友及業師職涯座談達 70%。	專題配合的業界講師恐因行程有不確定因素。	1.提升跨領域互動交流。 2.專題及職涯增強學以致用、實務理論結合及產官學合作。
O3：拓展中正大學文學院哲學系在台灣哲學界的領導地位。	200,000	KR1：於 113 年度年底，華文哲學百科網站公佈詞條數目達到 130 篇。 KR2：於 113 年度年底，華文哲學百科網站總流量達 30 萬人次。	百科為專業性及權威性線上百科，所有詞條皆選定學者撰寫並經由學者審查後上線。每一個稿件從獲得到完成，皆耗費相當多的時間。是否能持續獲得穩定的稿件，並在時限內完成審查，以滿足定期發表的需求，將是最主要的風險來源。	預期可擴展台灣學者研究成果的影響力，提供哲學讀者在哲學普及書籍外的閱讀材料，深化及擴大台灣哲學學術界在華文世界的影響力，並進一步擴展中正大學文學院哲學系在台灣哲學界的領導地位。
O4：開發語言所資訊小幫手聊天機器人	120,000	KR1：訓練兩名學生能夠利用以語言學為基礎的模型來開發聊天機器人 KR2：語言所資訊小幫手聊天	1.訓練學生能利用該模型來開發聊天機器人需時較長 2.因為只需要必要	1. 培養學生開發聊天機器人的能力 2. 佈署於 Discord 的語言所資訊小幫

目標	預估經費 (元)	關鍵成果	風險評估	預期效益
		機器人	的語料來進行開發，在蒐集必要語料時，需要集思廣益，而開發後的測試亦不可少。	手能不限時間、地點回答語言所師資、課程等相關問題
O5：中正語言所：卓騰語言科技南部基地	50,000	KR1：參與活動人次達 20 人次。	1.吸引同學參加此一活動需要更多誘因	1.學生能接觸語言科技業界，有業界經驗；
		KR2：開發主題任訂的聊天機器人至少 2 個。	2.參與同學需最基本的程式計知識，可能需安排增能活動。	2.培養學生開發各式主題的聊天機器人的知識與能力
O6：整理戰後世界各地華人投稿來台之漢詩創作，補足戰後台灣古典詩史與東亞漢詩史之缺塊。本年度以新加坡新聲詩社為主要重點工作。	400,000	KR1：完成戰後新加坡新聲詩社詩人在台發表之作品，集結成冊以利後續研究。	1.人脈資源的條件將影響個案採集的完整度。	1.保存戰後台、新兩地文學交流的記憶。
		KR2：實地前往新加坡進行田野調查，以了解其生平背景及與台灣詩壇的關係。	2.田野調查深度將影響詮釋資料的深度和廣度。	2.建構東亞地區的漢詩交流史的新頁。
		KR3：與新加坡學界合作研討新聲詩社與台灣古典詩壇的交流歷史，促進國際學術合作。		3.強化台文創應所和新加坡學界、民間的合作與交流。

十六、理學院

目標	預估經費 (元)	關鍵成果	風險評估	預期效益
O1：落實跨領域學習	300,000	KR1：培養至少一隊跨領域合作專題研究學生團隊。	跨領域實驗微課程可能因缺乏經費補助，影響開課數及修課人數。	培養學生具備實驗規劃、設計、執行與知能統合的能力，使其在尖端智慧科技發展中扮演重要的角色。
		KR2：跨領域實驗課程修課學生數達 90 人次以上。		
O2：邏輯思考與程式能力融入課程	200,000	KR1：全院開設程式語言課程的數量 15 門以上。	參加程式檢定人數可能因之前已完成檢定，致使參加人數減少。	提升學生邏輯程式能力。
		KR2：參加程式檢定人數達 300 人以上。		
		KR3：地環系非程式課程融入程式語言相關之作業達 4 次以上		
O3：推動在地關懷與社會實踐	100,000	KR1：地震科學教育館的參訪人數 200 人以上。	參訪地震館及辦理營隊活動可能因疫情或其他不確定因素影響參訪人數及活動之辦理。	使學生在平時能建立基本防災知識、基礎科學知識，實踐大學社會責任。
		KR2：辦理科學教育活動 1 場以上。		
O4 強化國際招生與國際合作	150,000	KR1：全院招收國際學生的人數達 10 人以上。	外籍學者來訪可能因疫情或其他不確定因素影響到校訪問。	提升學生英語能力，並建立紮實的研究和學術交流網絡。
		KR2：全院開設 15 門以上全英語課程。		
		KR3：邀約優秀的外籍學者到校訪問和交流全院達 5 人以上。		
O5 深化科學與科技產學研鏈結	5,000,000	KR1：每年與業界簽訂培育博士級人才產學合作計畫 4 件以上。	近年來科技部研究計畫經費補助大幅減少，於實驗研究上無法購置和汰舊儀器設備及支應研究人力經費，影響教師研究成果、著作發表及研發專利的效益。	積極與相關業界保持良好關係，提高產學合作計畫數量。
		KR2：每年執行至少 4 件產學合作計畫。		
		KR3：每年執行科技部計畫 60 件以上。		

十七、 社會科學院

目標	預估經費 (元)	關鍵成果	風險評估	預期效益
O1：扮演支持系所專業發展的角色	30,000	KR1：帶入跨領域的思維模式、開展合作平台，讓更多不同系所的老師能參與討論。	教師可能對相關議題不感興趣，且要另外要在百忙之中抽空參與的誘因不足。	爭取整合型、跨領域型計畫，深耕計畫亮點。
O2：辦理社會福利國際研討會	20,000	KR1：辦理 1 場國際研討會。	若新冠肺炎疫情升溫，將影響辦理規模與形式，如改為視訊或國內研討會。	從在地關懷議題，拓展學生國際視野，透過國際會議，創造 EMI 學習環境。
		KR2：邀請至少 3 位國際學者參與，進行演講或文章發表。		
		KR3：發表 1-2 篇平權議題學術論文。		
O3：辦理社福時事議題系列演講	60,000	KR1：規劃每學期規劃 4-6 場系列主題演講。	新冠肺炎影響辦理規模與形式。	透過各種不同領域(學術界或產業界)典範學習，醞釀學生撰寫論文主題、深化研究內涵。
O4：辦理論文工作坊	20,000	KR1：每學年 1 場專題工作坊	學生學習與準備程度不一，影響進行論文報告人數多寡。	強化學習成果，增進學生對於社會福利議題的掌握與批判視野。
		KR2：至少 6 位學生進行論文報告。		
O5：開設「社福實習導論」課程	35,000	KR1：至少 25 位學生修課。	社福系有社福政策、社會工作雙軌課程設計，是否參與實習受學生志趣、職涯規劃的影響。	藉參觀不同社會福利機構，並教導學生撰寫實習計畫，培育學生日後求職的基礎實力。
O6：舉辦社會福利實習成果展	5,000	KR1：舉辦一場社會福利實習成果展。	參與成果展活動人數受學生志趣、職涯規劃的影響。	透過學長姐分享親身實習經歷，讓同學了解多樣化的機構樣貌、實習經驗傳承。
O7：推廣全齡平權活動	10,000	KR1：辦理一門(場)師生共同參與的全齡平權課程(活動)。	可能因疫情等外在因素取消辦理師生共同參與的全齡平權活動。	邀請業界人士、系友、或系上教師，開辦全齡平權，如運動、藝文等活動，促進世代交流，提供師生課餘的平權互動場域。
		KR2：學生借用辦理平權活動。		

目標	預估經費 (元)	關鍵成果	風險評估	預期效益
O8：開設「社會正義與倡議實踐」課程	35,000	KR1：邀請倡議團體 1-2 場課堂演講。 KR2：實際參與 1-2 次實體街頭遊行、或參訪立法審議過程。	實體街頭遊行或參訪可能因疫情等外在因素取消辦理	1.讓學生聚焦在數位化時代下，新興的社會不平等、不正義現況與政經結構；學習數位環境下的倡議策略、資源、動員結構、符碼與困境。 2.強調問題導向、社會實踐、與多元互動策略。創造跨界學習的環境、培養批判思考、溝通、合作及問題解決等「4C能力」，引導學生自主學習的興趣。
O9：開設「障礙政策」課程	18,000	KR1：學生以數位媒體網路平台為媒介，預計產出 2-3 個網路障礙權利倡議行動。 KR2：邀請易讀服務專家帶領 1-2 場工作坊。	可能因授課教師開課規劃而調整開課。	1.培養學生障礙權利意識，理解身心障礙者在數位社會中面對之社會歧視與困境。 2.探討台灣身心障礙政策與福利服務發展脈絡與重要議題，使學生對於政策與服務具備批判能力。
O10：教學跨領域與實務整合課程	100,000	KR1：開設 1 門跨領域課程，提供整合教學創新、實務課程。	整合教師創新教學課程與實務整合並不易。	提供創新整合式教學
O11：國際化宏觀視野	100,000	KR1：鼓勵教師、學生參與國際研討會，提升發表學術論文量。	缺乏經費補助師生發表或出國之費用。	提升國際能見度
O12：深耕特色跨領域心理學專業與課程	100,000	KR1：持續推動司法心理學、高齡心理學、人力資源與組織心理學、以及運動心理科學各項學程，增加修業學生人數。	1.學分學程須協調各系支援開課。 2.另學生對各學分學程興趣不同，申	透過不同領域合作學分學程的學習，培育相關議題專業人才。

目標	預估經費 (元)	關鍵成果	風險評估	預期效益
			請人數較難估算。	
O13: 心理專題系列演講	100,000	KR1:每學期規劃 2-3 場系列演講。	1.學生興趣不同，影響演講參與人數。 2.邀請講者與設定議題困難。	透過專題講座提升學生專業廣度與深度。
O14: 臨床實習成果展	100,000	KR1:舉辦一場實習成果展	已實習學生參與發表意願不高，參與活動人數不多。	透過已實習學長姐分享，使學生多方了解實習現場。
O15: 理論與實務研究兼具，提升學術發展與社會影響力	0	KR1:積極與地方政府合作，提供政策研擬方案及建議，每年擔任地方政府諮詢委員或顧問達 6 項。 KR2: 與中央政府及地方政府合作研究，提升雙方學術及實務量能，每年獲得計畫數量達 8 件。	老師可能於外務與校內教學業務之間無法取得平衡。	1.與地方政府及產業合作，建立良善互惠互利結構，以及發揮實質社會影響力，增加勞動領域話語權。 2.增加國際視野，並拓展在地經驗至國外。
O16: 尊重多元領域，培養跨領域人才	0	KR1:研究計畫與外系合作，每年合作計畫數量佔勞工系計畫總量比例達 20%	跨領域人才於實務招募及合作上較為困難。	1.透過與理工領域學者合作，提升勞動領域研究量能及拓展研究視野。 2.改善傳統研究模式，藉由與資訊科技結合，加速量化與質化研究量能，減輕研究負擔。 3.與外系人文社會專家學者合作，拓展多元學術視野。
O17: 落實大學社會責任，在地深耕與國際合作	110,000	KR1: 與國內及國際勞資相關組織合作次數比例成長 30%。 KR2: 邀請業師蒞臨演講，分享在地實務經驗，提高次數達一年 10 場以上。	1.與國際合作將依疫情情形而有所變數。 2.因民雄大眾交通運輸較為不便，恐影響合作意願。	1.加深永續發展概念及影響力。 2.培養在地勞動人才，深耕地方社區。 3.維持國際合作關係，形成良善循環。
O18: 深化在地社會關懷	150,000	KR1:透過校內研究、教學計畫合作，以及地方學相關課程教	1.傳播系實習媒體的正常運作以及發	1.提供同學透過校內實習媒體與課程

目標	預估經費 (元)	關鍵成果	風險評估	預期效益
的媒體實作		學的在地策展，創新媒體經營的實作。 KR2：拓展實習媒體中正 E 報、中正之聲與其他專業媒體機構之相關連結。	展，需要在行政運作上穩定維繫，因此學校的支持頗為重要。 2.由於地緣限制，建立與專業媒體機構的連結不易，傳播系需積極拓展與業界聯繫。	接觸在地社區事務的機會。 2.擴展傳播系與業界連結機會。
O19：擴展本地傳播研究的國際連結	700,000	KR1：辦理具國際性質研討會 1 場。	近年來籌辦國際學術研討會所需的經費來源取得日益困難，包含科技部或者公、私部門的申請，不論就是否給予補助或補助的額度皆縮減，因此增加活動舉辦的不確定因素。	辦理國外學者短期來台交流活動或國際研討會，將可促進學術交流，或促成教師的國際學術合作，有助於系所教師研究能量之提升。
O20：發展政治學系特色領域	350,000	KR1：舉辦「政治與科技」講座、工作坊	教師人力不足	提升政治系學生跨領域學習能力
		KR2：開設「政治與科技」相關課程		
		KR3：舉辦教育參訪		
O21：強化政治系「民意與市場調查中心」的市場影響力。	500,000	KR1：承接政府、非營利部門委託案	經費不足、師生人力不足	提升政治系聲量
		KR2：培訓民調中心助理		
O22：推廣公民教育與教育平權	300,000	KR1：持續推出「風情萬種政治學」PODCAST 科普節目。		推廣政治學普及教育
		KR2：紮根高中教育。藉由與高中公民老師、輔導老師之合作，推廣政治學科普。		
O23：辦理國際研討會	1,500,000	KR1：辦理 1 場國際研討會。	經費不足	從在地關懷議題，拓展學生國際視野。
		KR2：邀請至少 2 位國際學者參與，進行演講或發表文章。		

目標	預估經費 (元)	關鍵成果	風險評估	預期效益
O24：具備跨領域專業知識整合與應用能力	10,000	KR1：調整修業規定，規劃更彈性之畢業學分數，鼓勵學生選修跨所、院或校課程、例如開放輔所或雙主修。	跨領域整合係來自社會期待和訴求，現今學生只關注自身專業已不足以應付總體環境的衝擊。惟目前學生對跨領域的整合概念還是有所欠缺，在未來跨領域、跨專業的整合是必要的，因此需多多推進跨領域的整合與應用。	期培養學生多元能力，不限專注於單一專長領域發展。
O25：鼓勵師生關心或參與公共事務	200,000	KR1：具體規劃相關產官學互動機制及對話平台，例如：舉辦產官學座談會與演講 10 場。	因本校地理位置，若規劃辦理大型或國際學術研討會，邀請中央部會首長或專家學者，例如外交部、國防部、大陸委員會、國安單位等，受邀來賓之旅運費（交通及住宿）往往佔支出經費之大部分比重，戰略所多由自籌經費撙節支應，實需大學校經費挹注支持。	規劃藉由辦理研討會或座談會，戰略所師生與中央地方部門單位面對面雙向交流，深入討論及交換意見。除鼓勵師生對於國際情勢、兩岸關係發展及我國重大政策等議題進行研究，進而納入未來國家政策規劃參考。例如外交部、國防部、大陸委員會、國安單位及智庫基金會等，持續增進戰略所對外溝通之效益。
O26：落實國際化，增強國際移動力	500,000	KR1：鼓勵戰略所教師進行國際學術交流活動（2 人次）。 KR2：邀請國際學者來台參加研討會活動與演講（2 人次）。 KR3：戰略所擬設置相關獎助金，補助戰略所學生赴國外學術研討會發表論文或參加。	擬規劃 113 年度戰略所教師赴日本東京大學進行學術交流、洽簽合作協議，俾強化國際移動力，惟仍須視國際疫情發展及經費情	在國際疫情情況允許下，戰略所擬續強化與日本岡山大學社會文化科學研究科之合作，深化既有的合作備忘錄及鼓勵學生交換，

目標	預估經費 (元)	關鍵成果	風險評估	預期效益
			形滾推調整。	增加學生赴海外學習之動機，亦吸引海外國際師生赴本校進行學術交流。
O27：強化國際招生與國際連結	10,000	KR1 擴大招收國家新南向政策之東南亞國家（包括馬來西亞、印尼、泰國、越南及印度等）的國際學生。	1.可能會招收到資質不齊的國際學生。 2.少子化可能會影響到學程招生。	培育優秀之國內外博士生提升學生國際移動力、培養國際視野。
O28：發展及深化認知學程優勢研究領域	50,000	KR1 依國立中正大學校務基金進用專案研究人員實施要點，遴聘校務基金進用外籍專案研究人員。	1.外籍研究人員聘請不易。 2.外籍研究人員可能具跨國搬遷之適應困難、他校同時聘任等狀況。	增加國際學術研究產能，擴大國際學術合作以持續提升本校研究量能、學術聲譽。

十八、 工學院

目標	預估經費 (元)	關鍵成果	風險評估	預期效益
O1：發展重點頂尖學術研究領域	3,000,000	KR1：提高教師承接科技部研究計畫及產學合作計畫件數與金額。	1.教師兼任行政服務職務，影響教學與研究。 2.本校地理位置偏遠，部分教師轉至其他學校任教或遭他校挖角，致使本校研究能量無法進一步提升。 3.目前產業界薪資待遇優渥，影響本院延攬優異教師至本校任教。	1.透過重點研究領域團隊凝聚本院研究能量，突出研究亮點，提升本院之研究聲望。 2.藉由重點研究領域團隊爭取研究資源，提高優質論文發表及研究計畫經費。 3.以重點研究領域團隊深化產學鏈結，增加專利取得及技術移轉授權收入。 4.以重點研究領域團隊建立與國際頂尖團隊之合作，提升本院之國際能見度。
		KR2：提高教師發表期刊論文篇數。		
O2：落實創新教學	5,500,000	KR1：結合各學院專業領域邏輯程式應用課程,運用 AR、VR、MR 新興科技應用與教學，進行課程精進與教學模式改良，推動深化資訊科技教育進階(微)課程/(微)學程。建立「跨域選修課程群」及「跨域數位微課程群」制度,提供學生富彈性與跨域的學習模式。	1.資訊科技相關課程已逐年推廣增加，對非理工資訊專業背景學系鼓勵並增加其專業領域結合人工智慧應用課程，須提升相關師資知能與軟硬體資源。 2.自行發展建置 CCUGPT 的前期導入作業過程較為困難，種子教師與助教培訓及測試，都需要更多的教師及課程參與。	1.推動全校適才適性的資訊科技課程，發展基礎及各專業領域應用需求之程式設計課程，進而強化人工智慧相關應用課程，培養學生成為具備專業知識及資訊科技應用能力之人才。提升開課質量及提高全校學生修讀資訊科技相關課程人數大於 85%。 2.建立具特色與專業性課程教學的 CCUGPT，提供教學
		KR2：開發本校獨有之新興科技教育『CCUGPT』以發展本校特色，提升高教競爭力。提升教師生成式 AI 融入教學精進之資訊能力，建立新興科技教育研究中心以裨教師增能，學生活用教學資源。		
		KR3：每年定期舉辦全校性軟		

目標	預估經費 (元)	關鍵成果	風險評估	預期效益
		<p>體設計競賽，每年度參與人次達 150 人以上，鼓勵學生參與校內外相關軟體競賽活動。結合業界廠商企業實習，讓競賽獲獎的菁英學生有實務實習機會。</p> <p>KR4：增加資訊能力檢定以程式能力檢定之學生數量，或校外程式能力檢定及相關軟體競賽抵免之學生數，每年度大於 40 人。</p>	<p>1.因疫情影響，團體競賽活動屬於大型團體室內活動，易受防疫限制規定影響活動辦理方式；辦理相關競賽活動規模規劃與活動辦理人員之經驗傳承非常重要，並分析參與學生族群與歷年變化供未來活動改善參考。</p> <p>2.學校地理位置與交通設施狀態較弱，須利用遠距同步考場或提供學生獎勵方式鼓勵學生對外參與相關活動。</p>	<p>平台智慧助教應用讓學生可以更彈性的進行學習利用。</p> <p>3.辦理全校型程式競賽，吸引不同領域學群學生參與提升學生邏輯程式學習成效，使學生具備更扎實的邏輯思考實際应用能力，強化資訊科技應用之跨領域學習成效。</p> <p>4.鼓勵學生通過校外公正程式能力檢定與相關程式競賽，讓資訊專長學生發揮創意與激發潛能，使學習與實務應用結合。</p>
O3：加強國際化脈動	1,700,000	<p>KR1：外國學生來院研究訪問/實習人數達 50 人以上</p> <p>KR2：辦理線上或實體國際學術研討會/工作坊 1 場以上</p> <p>KR3：鼓勵本國學生赴國外大學及外國學生來校研修/交換之人數各 2 人以上</p> <p>KR4：舉辦線上或實體國際學生招生說明會 2 場以上</p> <p>*以上關鍵成果將依據獲配經費適當調整</p>	<p>1.外國學生來院研究訪問或實習的意願，會受到經濟因素影響，需確保穩定的獎學金來源，提供足夠的獎學金補助以鼓勵更多外國學生來院交流。</p> <p>2.辦理國際學術活動以及赴外國招生宣傳都需要經費的支持，若無足夠的經費支援，將無法邀請外國學者來院交流，工學院亦無法派員赴外進行招生宣傳。若經費不足則須改採遠距方</p>	<p>透過辦理國際學術研討會可加強與國際學校之間的交流合作。並藉合作的外國教師推薦優秀的學生來院訪問實習及交換，鼓勵有潛力的學生繼續於本院攻讀學位。同時也增加本國學生與外國學生的交流，激勵本國學生赴國外大學交換及研習，培養學生的國際視野，成為具國際移動力的研究人才。</p>

目標	預估經費 (元)	關鍵成果	風險評估	預期效益
			式辦理。	
O4：提高畢業生的英語語言技能和就業能力	6,000,000 (暫定)	KR1：執行獎勵措施鼓勵院內教師開設全英語專業課程及錄製補充教材。	1.學校語言中心無法提供足夠及多元的英文提升課程讓學生修習，語言程度不佳的同學無法順利修習全英文課。 2.教師開設及學生選修全英文課程意願不高。	1.院內專業課程以英文授課比率達16.6%。 2.評估大一新生英文能力，學生大二起英文能力達B2以上者比率達23%。 3.鼓勵學生修習全英文課程，大二當學年學生所修學分20%以上為全英語授課比率達22%，碩一當學年學生所修學分20%以上為全英語授課比率達46%。

十九、 管理學院

目標	預估經費 (元)	關鍵成果	風險評估	預期效益
O1：推動理論與實務並重的跨領域研究發展	6,000	KR1：經濟系鼓勵學生修習跨領域學程，每學年達 5 位申請。	跨領域學程由於課程為整套，若其中支援學程的師資流失，則無法如期開設學程課程，或使學生無法完成整套課程。	培養學生擁有不同領域能力，提升就業競爭力。
	50,000	KR2：資管系鼓勵學生修習大數據與資料科學學程，每學年達 2 位申請。	1.學生可能因開課時間相撞無法參與修課。	訓練學生熟悉相關技術分析專業於業界的應用，若學生於就學期間培養該項能力，即可深化並培育該產業適用人才，提高其就業選擇之機會。
		KR3：資管系辦理大數據與資料科學相關演講、工作坊或參訪，每學期 1-2 次。	2.為因應大數據與資料科學學程之課程開設，恐壓縮到本系教師開設資管之相關課程，有無法如期開設該學程課程之擔憂。	
		KR4：資管系鼓勵教師開設大數據與資料科學相關課程，每學年至少開設 2 門課程，輔導學生考取相關證照，以確保學生具備升學或就業所需之專業能力。		
O2：強化實務導向學習，提升學習品質	10,000	KR1：經濟系學士班 35%應屆畢業生英檢 Toeic >750。	畢業生填報不實。	強化學生國際移動力及英語力
		KR2：經濟系在學生申請管院外語獎勵數量 25 名/年。	因資訊不對等，學生不知提出申請。	
		KR3：經濟系鼓勵教師英語授課、新進教師至少英語授課 1 門/學年。	課程內容採英語授課，學生接受度低。	
		KR4：經濟系每學期進行 AOL 課程學習品保作業。	若以不同課程進行評量則無歷年比較基準；若每年參採同一門課程，則其他課程就無法得知學習品質。	提升學習品質
		KR5：經濟系至少 90%學生接受評量施測。	若採自由線上填報，無強制力。	

目標	預估經費 (元)	關鍵成果	風險評估	預期效益
		KR6：經濟系開設淨零永續相關課程 1 門。	新興課程需要跨領域教師教授，於聘任上有一定難度。	增進職能素養
	15,000	KR7：企管系開設「管理專案實務」課程。	為選修課程，未必所有學生皆參與，修課人數過少可能導致成效不佳。	學生透過專案實作瞭解企業實際運作，加強理論與實務的結合。
	1,000,000	KR7：財金系打照數位化與智能化教學環境。 KR8：財金系跨領域學程申請人數 6 人次。	推廣金融科技教學與研究，需有完善的軟硬體設備、外加宣傳推行，惟目前經費補助逐年遞減，阻礙整體教學品質。數位環境場域建置，經費可能超過預估數額。	提升學習品質、數位能力，增進職能素養。
	2,500,000	KR9：財金系採購財經資料庫，TEJ 及 Datastream 資料庫。 KR10：財金系邀請國際學者來訪交流活動 2 場次。 KR11：財金系鼓勵教師、學生參與國際研討會，提升發表學術論文章。	資料庫購置經費可能超過預估數額。缺乏經費補助師生發表或出國費用。	培養與累積本系教師在財務金融核心領域的研究能力。
	30,000	KR12：會資系辦理企業參訪，加強產學合作，學生參與度 80%。	本校位處嘉義地區，交通相對南北較不便利，有可能影響學生參與北部企業參訪意願。	辦理學生企業參訪有助於學生提早體驗未來就業環境，並提早做好職涯規劃。
	20,000	KR13：資管系學生進行專題題目討論，發想出符合 ESG 指標之專業興趣探索，及創新實作研究，致力於達成目標，並舉辦系展及期末專題口試，展現成果。	1. 專題為小組形式舉行，且須組員彼此分工和討論，如有溝通不良情況，可能導致小組解散之疑慮。	透過專題進行方式，理解所謂 ESG 企業社會責任，使學生將理論做實際的應用，所學的專業能力可以展現在

目標	預估經費 (元)	關鍵成果	風險評估	預期效益
		KR14：資管系鼓勵學生跨領域研究、積極尋求企業支持，共創研發成果。	2.創新構想與可行性之間，具有技術門檻的困難。	專題成果上，不但能累積相關作品，也能透過實務經驗幫助其畢業後順利接軌職場。
	1,000,000	KR15：資管系提高設備使用率達70%，構建多功能遠距教室，並運用追蹤攝影機與影音整合交換器，以利支援遠距教學與課堂數位教學所需相關軟體與硬體環境，亦利於錄製影音課程，進行優秀教學智慧資源保存、提供學生學習輔助、新進教師教學觀摩、提供校友終身學習資源外，並可持續將已有的影音課程資源進行各種衍生應用，或透過跨平台技術，提供學生即時反饋以及教師即時修正授課的功能，培養學生運用資訊資源與設備進行主動學習。	更新軟硬體設備進度期程不明，恐導致拖延整體研究進度，更阻礙整體教學品質。	設備更新更有助於學習品質，能達到學習成效。
O3：提倡商業倫理與社會永續發展	6,000	KR1：經濟系辦理企業倫理/社會永續發展相關演講或活動，每學期至少1場。	在學校內較無法接觸企業/商業倫理的本質，社會永續發展之議題對學生而言也較為抽象。	強調並深化學生企業與商業倫理的概念，並透過此項推動，深化學生社會發展永續的意識。
	688,000	KR2：財金系嘉星計畫參與8人次。 KR3：財金系薪傳課輔獎學金計畫24人次。	募款不如預期。	擴大財金系社會影響力。
	30,000	KR4：會資系定期實施校友問卷調查與資料更新，參與度達成70%。		

目標	預估經費 (元)	關鍵成果	風險評估	預期效益
		KR5：會資系傳遞學校資訊，加強各地校友聯誼工作，促進校友與母校互動聯繫；每年本校校慶當天邀請系友回娘家活動，廣受系友好評。本系系友會已正式成立，未來將邀請更多系友一同參與，參與度達成 90%。	類方式與系友保持聯繫，並時時更新聯絡方式，皆須長期人力及經費協助完成，在現有運作模式下，可能面臨行政支援及經費不足的困境。	協助調整系上人才培育方向，也能協助系所檢視教學方法、措施及課程設計。 2、強化校友聯繫，提升校友認同感。
	8,000	KR6：會資系辦理商業倫理與社會永續發展相關演講至少 2 場。	學生在校內接觸商業倫理之機會有限，社會永續發展之議題對學生而言較為抽象。	建構學生對於商業倫理之概念，持續提倡與深化學生著重社會永續發展之意識。
O4：發展創新創業課程及實驗場域	10,000	KR1：經濟系鼓勵教師偕同業界實務人士進行教學，目標 1 門/學期。	業界教師因多有本職工作，故開課時間上有時較難搭配調整。	推動教學創新模式，培養學生問題解決實務應用能力。
	40,000	KR2：經濟系建置多功能教室或討論室，支援創新學習所需相關環境，目標 1 間教室/每學期。	現有教室使用狀況飽和，較難找到合適教室再建置多功能教室或討論室。	建置創新或數位化場域，運用科技化教學，學習無疆界。
	15,000	KR3：企管系辦理創新創業講座，每學期至少 1 場。	僅透過講者分享，學生無法理解創業過程中的實際操作及困境。	培養學生創新思考與就業競爭力。
	10,000	KR4：企管系辦理新生說明會，鏈結課程與專業職能，學生進行系統性選擇，培養未來工作職能。	學生不熟悉職業屬性及其未來工作內容。	
O5：促進產官學研合作與國際鏈結	6,000	KR1：邀請經濟系系友辦理職涯講座，每學期至少舉辦 1 場。	系友畢業後職業相似度高，要找尋在不同領域工作的系友需花費一些時間。	提升學生就業力
	3,000	KR2：經濟系進行產學合作或	學生偏好某些單位	

目標	預估經費 (元)	關鍵成果	風險評估	預期效益
		工作場域實習，每學期達 1 場(次)。	機關的實習，喪失多元學習的機會。	
	8,000	KR3：經濟系協助新生 UCAN 測驗完成率 70%。	若採自由線上填報，無強制力。	學生明確就業方向，提前課程規劃
	6,000	KR4：經濟系與業界或政府部門進行合作或演講，每學期達 2 場(次)。	業界或政府部門合作對象與議題，未必能契合經濟相關，如何引導結合是重要關鍵。	提升學生實務領域的發展並建立產官學研合作機會。
	200,000	KR5：財金系實務演講 36 場。 KR6：財金系職涯發展演講 2 場。 KR7：財金系國際交換生 8 名。	本校位處嘉義地區，可能影響講者前來意願，另學生申辦簽證也可能受到影響，因此阻礙對外交流。	提供產業界及就業動態，提升國際移動力。國際交流有助於拓展學生國際視野。
	500,000	KR8：財金系友會活動 1 場，參加總人次 50 人。 KR9：財金系招生宣傳，雲嘉南高中。 KR10：財金系招生宣傳，雲嘉南高中。	財金系友資訊更新，須長期人力及經費協助完成，在現有運作模式下，可能面臨行政支援及經費不足的窘境。本校位處嘉義地區，可能影響學生就讀意願。	增進財金系友間橫向縱向交流，資訊交換，擴大財金系社會影響力。
	20,000	KR11：企管系辦理企業參訪，每學期至少 1 次。	學生可能因課業繁忙而參與意願不高。	強化產業實務鏈結，讓瞭解學生企業結構及營運過程。
	20,000	KR12：會資系結合至北中南東部各國稅局、記帳士公會等宣傳招生，同時藉由北中南東部系友參與招生宣傳，廣寄或廣發招生海報。招生說明會參與度達成 80%。	近年來各學制招生日趨困難，故須投入更多人力與時間及招生經費辦理各學制招生說明會。	舉辦招生說明會、結合系友號召力及寄電子 EMAIL 郵件、LINE、FB 社群，提升招生績效。
	100,000	KR13：與國外學術單位或個人建立交流合作每學年至少 3 次。	鼓勵學生出國獲得國際交流機會在學生的數量尤其不	為學生提供更多資源，不僅能夠至海外拓展視野提升學

目標	預估經費 (元)	關鍵成果	風險評估	預期效益
		KR14：每學年新增或擴增與國外大學(含姊妹校)合作案 5 件。	多，時常是經濟因素譬如當地生活消費等考量而放棄原有機會。	生國際移動力之能力，也能讓外國的學生進入本國學習，提升本校在國際上的知名度外，期望頻繁文化交流的教學環境能促進雙語化政策之目標。
		KR15：鼓勵管院學生出國交換、移地教學或者攻讀雙聯學位每學期至少 4 名。		
		KR16：吸引外國交換學生每學年達 8 名至中正管院學習。		
	75,000	KR17：管院高階主管在職專班至少參訪國外 1 間學校。	出國參訪的時間與學生上班時間重疊，影響學生參訪意願。	吸收別的國家的經管管理經驗，提升企業競爭力。
		KR18：管院高階主管碩士在職專班至少參訪國外 2 間企業。		

二十、 法學院

目標	預估經費 (元)	關鍵成果	風險評估	預期效益
O1：提升學術聲譽	300,000	KR1：增加師生 TSSCI 資料庫論文期刊每年至少 7 篇	<p>1. 既有教師可能因多方原因或教師新聘不及，無法開設跨領域課程(含科技法等)。</p> <p>2. 學術交流與學術研討會所需費用高，可能面臨行政支援及經費不足的不確定性。</p> <p>3. 因本院留學英、美國家教師人數相對較少，如 Scopus 等期刊投稿比例可能較低。</p> <p>4. 中正財經法學期刊，每一期期刊支出費用不貲，恐有經費不足情況發生。</p> <p>5. 教師可能因多方原因無法如期發表文章。</p>	<p>1. 提供教師著作獎勵，能夠提高教師研究質量。</p> <p>2. 在本院員額範圍內全院教師專長為合理配置，可確保本院教師專長盡可能完整涵蓋法學各領域。</p> <p>3. 強化研究中心，有利於師生爭取研究資源，並提高研究能量。</p> <p>4. 加強招收外籍生和中國大陸學生，有助於提升本院境外學術聲譽，並提升境外的社會影響力。</p> <p>5. 實質鼓勵師生從各種學術研究活動，強化學生專業競爭力，並提升本院學術聲譽。</p> <p>6. 積極爭取國科會等研究計畫，並將其專業研究成果發表於國內外知名期刊，將提升本院國內外的學術聲譽與影響力。</p> <p>7. 恢復舉辦暑期學校，可吸引外籍學生至本校進行短期學習，使本院學生吸收國際新知，也有助於提升本院</p>
		KR2：中正財經法學期刊持續申請加入 TSSCI，並進入 Scopus 申請流程		
		KR3：鼓勵教師開設專業進階選修課程，有利於教師在特定領域成為專家或權威。		
		KR4：加強招收外籍生和中國大陸學生，有助於提升本院境外學術聲譽，並提升在境外的社會影響力。		
		KR5：提升學生研究能量，一方面提升本院學術聲譽，另一方面也將強化學生專業競爭力。		
		KR6：鼓勵師生參與國際學術交流，有助於提升本院國際學術聲譽，並提升在國際的影響力。		
		KR7：加強與境外大學之學術合作交流，學生交流人數每年達 10 人。		
		KR8：每年舉辦國際學術研討會 1 場次。		

				國際學術聲譽，並提升在國際的影響力。 8.聘任外籍學者來院講學，有助師生養成國際視野，也有助於提升本院國際學術聲譽，並提升在國際的影響力。
O2：強化專業競爭力	100,000	<p>KR1：法學院整體科技法等新興法律課程開設一年達3門。</p> <p>KR2：為在校學生與即將畢業學生舉辦講座，分享課業安排、考試心得、以及職涯規劃，每年舉辦場次達10場。</p> <p>KR3：大一大二必修課程統一由院開課。</p> <p>KR4：持續與行政執行署嘉義分署、嘉義地方法院、嘉義律師公會合作，開設法律實務課程與實習，每年學生人數達30人。</p> <p>KR5：強化核心法律領域課程，增開專題課程。</p> <p>KR6：開設實例題解析及國考課程，有利學生掌握國考答題技巧，提高國考通過率。</p> <p>KR7：輔導學生成立讀書會，可提高畢業生國考錄取率。</p>	<p>1.既有教師可能因多方原因或新聘教師不及，跨領域課程(含科技法等)無法開設。</p> <p>2.民、刑事法領域師資刻正補強中，相關課程將視師資聘任情形開設。</p>	<p>1.院課程委員會統籌開設大一大二必修課事宜，可確保全院課程在現有師資現況下，最大程度滿足學生學習需求。</p> <p>2.由院開設大一大二必修課程，增加學生選課自由度，提高學生學習熱忱。</p> <p>3.培養專業司法從業人員方面，擬強化核心法律領域課程，開設專題課程，鼓勵讀書會機制，以提升學生於國家考試的參與意願與錄取機率。</p> <p>4.配合法律領域職業生涯發展的需求，透過職涯導師等管道提供學生職涯諮詢輔導服務。</p> <p>5.持續與法院、行政執行署或律師公</p>

		<p>KR8：舉辦職涯及國考講座，使學生能夠更加理解法律專業實況與潮流，可提升學生就業競爭力。</p> <p>KR9：持續開設跨領域學程，因應斜槓法律人才需求，可提高學生就業競爭力。</p>		<p>會等單位合作開設相關實務課程，藉此提升學生從事專業司法從業人員的能力。</p>
O3：增進社會影響力	100,000	<p>KR1：為推廣終身學習，促進社會流動，故將持續加強碩士在職專班之招生宣傳。</p> <p>KR2：教師從事各種公共服務，可增進社會影響力。</p> <p>KR3：碩士在職專班永續經營，招生人數能夠維持教育部規定人數。</p> <p>KR4：與系友會密切合作，並辦理系友聯誼活動，以增加系友向心力，有助於系友們在職場團結合作，因而增進社會影響力。</p> <p>KR5：重視經營碩士在職專班，使專班同學成為本系最佳的宣傳與社會資源的提供來源，增進社會影響力。</p>	<p>1. 全台碩士在職專班數量飽和、就讀人數下降等趨勢，導致碩士在職專班招生困難；期能以基本法律課程之外，開設吸引民眾之相關特殊法律課程，以提高報考意願。</p>	<p>1. 增設科際整合法律研究所招收非法律系畢業生研習法律，除符合斜槓法律人才需求，可連結社會，而提高社會影響力。</p> <p>2. 增加產學合作計畫，提升本院與實務的連結，可藉此將學術與實務相結合，並增進社會影響力。</p> <p>3. 與校友會等校友團體合作，增加校友向心力，有助於校友們在職場團結合作，因而增進社會影響力。</p> <p>4. 與院友合作舉辦各種活動，除可增加校友向心力外，亦有助於校友們在職場團結合作，增進社會影響力。</p> <p>5. 重視經營碩士在職專班，使專班同學成為各系最佳的宣傳與社會資源的提供來源，增進社會影響力。</p>

二十一、教育學院

目標	預估經費 (元)	關鍵成果	風險評估	預期效益
O1：強化各 院系所特色	70,000	KR1：開授專業全英語課程數 達 40 門	部分學生對於全英 文課程較不熟悉， 具有抗拒性，選課 人數仍有成長空 間，除待教師多方 鼓勵參加，校院系 宜有更妥適的整合 配套措施來吸引學 生參加。	透過全英文的學習 環境，來提升學生 英語學習能力。
		KR2：辦理課程規劃會議 8 場	1. 現今邁向網路數 位化，產業面臨 轉型故所需技能 亦產生變化，因 此若課程與教學 模式如停留在舊 思維，將會讓學 生在校所學無法 接軌現今的實務 社會。 2. 課程改革涉及願 景目標、教師專 業領域、學術領 域、產業需要 等，因此尚須結 合專家學者/實 務工作者之經 驗，辦理實驗課 程，且需多方深 度討論，課程改 革修訂非短時間 一蹴可成，需循 序漸進，課程改 革才能朝向正確 之修正方向。	根據需求建議修正 發展出符合今日產 官學所需的專業課 程，除了能接軌理 論與實務外，也規 劃出模組課程，除 了豐富教學課程讓 學生有更多元的選 擇外，也更加精進 學生外來的專業知 能。
O2：強化學 生就業競爭 力	320,000	KR1：舉辦職涯專題演講 12 場	1. 單就系上教師其 職場實務經驗有 限，必須結合實	1. 使學生在畢業前 累積更多的職涯 準備，大幅縮短
		KR2：舉辦實習成果發表會 7 場校外實習簽約數 7 間		

目標	預估經費 (元)	關鍵成果	風險評估	預期效益
		KR3：辦理職場相關技能培育工作坊 8 場	<p>務場域之實務工作者、職場資深人士、其他專家學者共同參與。</p> <p>2. 因系上同學皆有專長訓練項目或師資生可能因其他課程時間，可能無法配合出席講座。</p> <p>3. 開拓學生職涯興趣及職場合作機關之關係需要長期培養，非一日之功。</p>	<p>求職與任職的磨合期，儘速投入職場領域發揮貢獻。</p> <p>2. 邀請教學現場實務教師分享相關專業經驗，使師資生於培育過程中能夠更熟悉教學現場，期許縮小培用落差。</p>
O3：提升本校國際學術地位	1,000,000	KR1：深化招收國際學生，強化國際教育能量，達到碩士班 15 名、博士班 3 名之招生人數。	<p>2. 國際競爭力尚不足：雖然國際學程穩定招收外籍生，惟在各國強力推出獎學金與各項工作機會下，優秀學子往往選擇其他國家進行進修，往往錯失招收優秀學子的機會。</p> <p>3. 人力支援有限：國際學程目前係仰賴外部獎學金計畫人力執行所有系所業務，人力資源相當有限，且校內其他行政業務持續增加，致使本學程有限人力無法在招生期間加強對外宣導。</p>	<p>國際學程為校內國際學程中招生狀況較佳之學程，每年穩定招收 6-10 名外籍生，並持續穩定培育許多優秀校友。未來，將有機會增加更多優秀校友，增加本學程國際曝光度。同時，藉由學程辦公室同仁對於學程學生的照顧與重視，提升學生對於本校與學程之好感與觀感，讓校友們以口耳相傳方式，推薦本學程，減低學程對外招生的壓力。</p>

目標	預估經費 (元)	關鍵成果	風險評估	預期效益
			4. 校方國際化與重視度不足:由於本校國際生數量偏低，相對於本地生，學校對於國際生的重視度可再強化，讓外籍生對於本校的情感與認同感相對受到影響。同時，校內在發展各項表單、系統時，對於外籍生的需求往往忽略，除了讓國際生在操作過程中有許多使用障礙外，也間接增加系所人員與行政人員之負擔。	
		KR2：鼓勵教師參加國際研討會或國際學術參訪交流活動 12 次。	因全球化疫情影響，影響舉辦場次，致教師及學生無法配合無法參與。	鼓勵教師及學生參加國際性研討會，提升師生研究視野及本校國際聲望。
		KR3：辦理國際學術研討會 3 場		
		KR4：教師國際性期刊發表論文(含線上期刊)4 篇。		
		KR5：學生參與國際研討會 6 次(含視訊)。		
		KR6：邀請國際學者訪問、短期來台交流活動與演講 8 次(含視訊)。		
O4：強化招生	200,000	KR1：辦理招生說明會與系友活動 8 場次	1. 受到全球肺炎疫情影響、少子化及在職進修需求趨近飽和，所以呈現報考人數減少及學生數量與	透過科技網路，及宣傳各系所辦學成效及畢業生就業成果，以利招收大陸、東南亞地區及台灣本地之學生。
		KR2：安排學生回母校進行招生宣傳 4 場次		
		KR3：辦理畢業校友返校座談會 2 場次		

目標	預估經費 (元)	關鍵成果	風險評估	預期效益
		KR4: 培育師資生(含公費生)人才 20 名	<p>質量下降的現象。</p> <p>2. 在招收東南亞學生上，可能會出現當地科技網路未必如臺灣發達，影響招生資訊傳達，無法達到預期效果。</p> <p>3. 由於系所人力有限，對於外籍生之生活及課業輔導，較為吃緊。</p>	
O5：加強產官學合作	1,100,000	KR1：協助辦理鄰近縣市政府計畫與活動數，推展在地產官學相關業務，以擴大區域影響力，預計申請 7 件計畫。	成本較高，且計畫須配合至許多偏遠位置社區，較不利於辦理相關活動。	產官學合作十分貼近生活，與政府合作在本地推廣運動教育活動能極大化效益。
		KR2：配合「教學實習」課程，至本校輔導區特約合作教育實習學校，進行為期一週的集中實習。	本校地域交通不便，間接使學生至實習學校時，產生交通接駁與安全上的限制。	透過長期駐點服務，增加師培與在地學校之專業信任度。
		KR3：至偏鄉學校進行教育服務達 30 小時。	學生至偏鄉學校服務時，有交通接駁與安全上的限制。	師資生藉由服務偏鄉學校的機會，深入了解偏鄉學校的教學資源困境，並藉此展現理論與實務統整的機會。

二十二、通識教育中心

目標	預估經費 (元)	關鍵成果	風險評估	預期效益
O1：優化通識課程，建立審查及獎勵機制	100,000	KR1：每學期召開課程委員會，審查、開設新課程。	兼任教師人事較不穩定，若申請到正職或主聘單位不同意，則無法授課。	開設新領域課程，增加學生吸收新知及選擇的機會。設置獎勵機制，激發教師與助理自我精進的動力。
		KR2：每學期舉辦通識課程優良教學助理遴選。		
		KR3：每學年選拔傑出通識教育教師。		
O2：辦理社會服務學習課程與講座。	1,140,000	KR1：服務學習課程全面學分化。	社會服務學習全面課程化，開課數量增加，教師及保險經費不足。	帶領師生走出校園，深刻瞭解、體會社會現象和急需伸出援手的地方，落實大學社會責任。
		KR2：每年辦理12場以上服務學習講座，邀請各領域社會企業專家蒞校與學生進行互動，提高學生跨域學習的深度與廣度。		
O3：優化通識課程，培育跨領域人才	3,470,000	KR1：每年辦理15場中正講座，邀請各領域典範人物與學生進行互動，並由教師帶領400位修課學生探討相關議題提升學生學習效益。	1. 推動業務所需之經費來源並不穩定，多需倚靠外部經費支持。 2. 依據校內講座鐘點費支給要點，無法以合理的演講費邀請學術地位較高的講員前來。	「紫荊論壇」及「中正講座」通識課程邀請一流專家學者、業界領袖蒞校談論國內外重大議題，並在課程中與學生對話，拓展學生的知識與視野。
		KR2：每年辦理5場紫荊論壇，邀請校外各領域傑出人才蒞校與學生進行互動，提高學生跨域學習的深度與廣度。		
		KR3：每學期補助通識課程助教，提升教學品質與學習成效。		
		KR4：每學期以課程改進計畫補助通識課程辦理相關教學活動，提升教學品質與學習成效。		
O4：推動環境與能源教育，營造生物多樣性，優化相關課程實作場域及設備	550,000	KR1：建置校園生態網，於後山設置生態池，出版自然中正生態圖鑑。	推動業務所需之經費來源並不穩定，多需倚靠外部經費支持。	建置能源環境教育設施搭配課程運作，提升師生生態保育、綠色能源、永續發展之意識。
		KR2：建置寧靜湖景觀浮島，淨化寧靜湖水質，營造生物多樣性。		
		KR3：培育永續發展人才。		
		KR4：設置空汙監測及空氣交換與濾清設備。		

目標	預估經費 (元)	關鍵成果	風險評估	預期效益
		KR5：建置共同教室頂樓綠屋頂。		
O5：培育藝術 美學素養	650,000	KR1：營造校園美學環境，每學期於紫荊藝廊辦理數次展覽。 KR2：每年由教師帶領修課學生與助教舉辦紫荊美展系列活動，包含視覺藝術展覽、大型音樂會、各類型藝術領域實作工作坊。	1. 推動業務所需之經費並不穩定，多須倚靠中心各經費協助。 2. 因本校無藝術相關科系等因素，展出作品數量可能不足，須依靠助教利用暑期創作。	落實生活即美學，豐富美感體驗，與藝術實作經驗，培養學生藝術美學素養。

二十三、語言中心

目標	預估經費 (元)	關鍵成果	風險評估	預期效益
O1：透過實用、應用兩大面向及三大分級課程，厚植大一英語核心溝通力	450,000	KR1：學士班新生英文分級測驗參與人數超過 1,500 人。	<p>部份新生可能因自行安排行程故無法註冊週之出席，未有資料可判斷課程適級，可能影響其上網選課時間點。</p> <p>大一英文課程分為三個級數，然大一學生之英文程度已然呈現多峰現象，授課教師在設計課程任務或學習檢核時，需增加彈性及多元模式。</p> <p>各班修課人數多，授課教師需要花費大量時間給予英文寫作或口說回饋，教學負擔極大外，評量回饋時間花費甚多。</p> <p>語言教學設備教學使用需求量大，在維護費用及汰換成本逐年增加，而經費逐年被刪減的趨勢，英文學習環境較難維持最佳使用狀態。</p>	<p>透過分級測驗安置適級課程，能較有效強化各適級程度之英文核心能力。</p> <p>強化大一學生未來選修 EMI 課程之基本英文能力。</p> <p>建立聽說讀寫完整之評量模式，得全面評估外語技巧學習成效。</p> <p>大一學生英文能力後測之分數為正成長。</p>
		KR2：大一英文課程分為兩課程屬性：實用、應用兩大類外語面向；採基礎、強化、整合技巧三個分級程度授課，強調整合語言技巧及職場溝通技巧(integrated language skills & career skills) 之語言應用層次。		
		KR3：配合國家雙語政策推動及大學英文課程銜接至 EMI 授課之英語學習技巧(Academic Study skills in English)，定期召開大一英文課程共備會議，以融入 EGAP 及 ESP 技巧為大一英文課程之內涵，共同討論跨班間的共同學習任務設計及 SDGs 議題融入課程設計，每兩週召開一次課程共備會議為原則，每學年至少 16 次。		
		KR4：每學期實施英文能力前測（第 3 週）及後測（第 14 週）各 1 次，以有效追蹤大一入學前後一年之英文學習成效，預期一年大一英文授課後之進步幅度達 11%以上。		
		KR5：課程設計多元化評量模式，以期多面向檢核學生大一英文學習成果，每學年兩學期設計以全英文可達成的任務達 6 項及 4 大類不同主題之期末英文專題報告。		

目標	預估經費 (元)	關鍵成果	風險評估	預期效益
O2：精進應用英外語學程模組化課程，強化EMI授課所需之學術英文技巧（EAP）及商務專業英文力（ESP）	350,000	KR1：持續精進「跨學術領域學術英文技巧(EGAP)」課群，以持續強化各院推動 EMI 課程所需的核心理學術素養力及學術英文技巧，期末進行全英文專題發表，每學年安排至少 10 場次。	本校跨領域學程數量眾多、學生具多元選擇機會，需透過多種管道持續宣導應用英外語學程，以吸引更多學生修讀。 為推動 EMI 授課所需外語課程的教師需要設計能支持專業學術領域的課程內涵，以提高學生持續修課之動機。 雲嘉地區不易聘任優質外語教師長期留駐，此外，大學階段之專業英文教學技巧（如 EGAP 或 ESP 面向的教學層次）養成不易。	開設「學術英文技巧精進課程」以培養學術英文（English for General Academic Purposes）之核心理素養力，符合教育部推動 EMI 授課所需的核心理英文技巧力，足以全方位強化學生銜接各學院 EMI 授課時所需之學術英文能力。 導入商務溝通英文技巧課群，以培養職場英文或商務英文溝通之能力，並加入跨文化及跨國的職場觀點，培養學生銜接畢業後銜接至外商或跨國職場的英文溝通優勢。 透過學程中的 mentorship 機制由專業教師提供職涯發展定向及求職技巧增能：定期辦理相關活動（如面試技巧、履歷撰寫等），以建立學程學生互動機會及強化學程生連結。
		KR2：有效地提升學生英文程度，學程學生申請前後之比較，英文檢測成績進步幅步可至少提升 15% 以上。		
		KR3：持續強化學程 mentorship 制度，提供全英文發表、英文自傳、英文履歷或以英文撰寫之研究所申請計畫之諮詢，每年諮詢 50-60 人次。		
		KR4：建立 EGAP 授課教師的專業成長社群，以教學同儕共學形式來研討 EGAP 授課之專業教學技巧分享與教學經驗交流，每年進行成長工作坊 8 場。		

目標	預估經費 (元)	關鍵成果	風險評估	預期效益
O3：營造全校英外語學習氛圍，優化線上學習課程	200,000	KR1：持續辦理多元化主題之各式語言學習活動（講座、工作坊、競賽、線上學習、自學活動等），提升學習動機，預計每年參與可達 1,000 人次。	國內外之網路資源愈來愈多，校內的語言學習活動參與動機逐漸消減。需定期備份及留意網站漏洞修補，以避免網路攻擊導致線上學習系統無法使用。	透過多元活動或密集工作坊，可提升使用英外語動機及營造正向的學習能量。 線上學習平台帳號管理介接本校 SSO 系統，建立更安全之個資管理機制。因 Covid-19 疫情，近年來轉化成線上學習的模式，線上學習課程提供不限時空皆可學習之資源。
		KR2：定期新增線上化英外語學習內容，每年新增至少 8 個學習單元。		
		KR3：增加線上化英外語學習平台使用率達 8%。		

二十四、前瞻製造系統頂尖研究中心

目標	預估經費 (元)	關鍵成果	風險評估	預期效益
O1:拔尖智慧製造學術研究,透過傑出研究,成為國際頂尖製造研究中心	2,000,000	KR1:「工學」領域重要期刊論文數, Q1 等級國際期刊發表篇數 41 篇。	原預計規劃於 2020 至 2022 年辦理諸多國際學術研究交流合作案,因本土新型冠狀病毒疫情升溫受到規範與限制而停擺,期間國際學術研究交流幾乎處於停滯狀態,故今年如欲重新啟動雙方合作及交流,則需耗費更多時間進行討論溝通以期能回復到疫情前蓬勃活絡的景象。	1.提升研究人員發表論文的質與量。 活絡國際學術合作關係。 2.厚實學術研究能量及影響力。 3.以淨零碳排綠色智慧製造系統為主題尋求國際夥伴共同協作與積極拓展國際合作機會。 4.與國際合作學校雙方發揮各自擅長之領域,加速產品或技術的研究開發。 5.與國際合作學校建立長期合作關係,達成優勢互補的雙贏局面。
		KR2:「工學」領域高引用率期刊論文數, FWCI 大於 1.2。		
		KR3:與國際合作學校共同發表論文數 37 篇。		
		KR4:與國際合作學校共同指導學生數 6 位。		
		KR5:與國際合作學校共同研究計畫數 5 件。		
O2:機資電跨域整合人才培育,透過高品質「完整教學體系」,成為高階人才培育重鎮	2,500,000	KR1:邀請 1 名國際優秀人才至中心進行交流(第 2 年起,國外研究水準相當之研究中心派員進行 3 個月以上交流)	後疫情期間邀請國際優秀人才尚有風險及政府管制政策等變動而無法入境台灣或有過度嚴格規範等疑慮。且考慮到長期影響,需要評估交流計畫的長期可持續性,包括資金、支持和合作機會。	1.提升中心邀請國外知名學者來訪或參與研究計畫、推動國際學術合作交流 2.培養低碳綠色智慧傳動與製造之相關人才與業界進修。 3.培養電動車節能-儲能之綠能科技之相關人才 4.產業博士可進行多元化招生,且可銜接國際先進製造技術
		KR2:延攬 3 位國內外研究人員(專職碩士級及博士級研究人員)	培育之高階人才未能有效為業界所用而造成學用落差,或被國外企業延攬情形嚴重。	
		KR3:培養 6 位年輕學者或博士生具國際研究經	後疫情期間邀請國際優秀人才尚有風	

		驗之情形	險及政府管制政策等變動而無法入境台灣或有過度嚴格規範等疑慮。且考慮到長期影響，需要評估交流計劃的長期可持續性，包括資金、支持和合作機會。	
O3:產學研整合研究，透過技術移轉與產業升級，成為技術整合與分享平台	700,000	KR1.中心成員獲得專利數量 10 件。	1.未理解企業需求，為了專利而申請專利，導致技術移轉授權率低。 2.產學聯盟易流於形式上合作，應增加實質互動。 3.展覽宣傳效果不彰，產學媒合率偏低。	1.中心成員致力獲得/研發專利數每年 10 件以上，持續辦理相關工作坊，強化研究團隊專利、佈局、侵權概念。 2.爭取非政府部門經費金額每年超過 2000 萬 3.增加中心產學研聯盟參與單位數。 4.拓展國際產學合作，增加中心國際知名度。
		KR2.中心成員獲得非政府部門經費達 200,000 (仟元)。(含技轉金)		
		KR3.中心產學研聯盟參與單位數達 73 家以上 (累計)		
		KR4.中心研究團隊參與國際展覽數 2 件		
O4：創新創業，孵育新創團隊	160,000	KR1:登記成立公司 4 家 (含)以上(累計)。	研究團隊仍以「技術導向」，缺乏商業化經驗及對廠商經營策略的了解，創新成果難以商業化。	1.專利佈局與孵育團隊績效自評機制達成優秀孵育團隊成長目標 2.協助技術商品化，引導研究走向市場，完成團隊培育，最終達成青年創新創業的目標

肆、財務預測

一、未來三年重大支出項目

(一)第三期學生宿舍新建工程：本校為解決現有宿舍床位不足問題，規劃新建地上 5 層 1 棟及地上 6 層 2 棟之鋼筋混凝土造學生宿舍建築（共 3 棟），總樓地板面積 25,288 m²，總工程經費預估為新臺幣 10 億 1,025 萬 6,485 元，經費來源擬由校務基金自籌收入支應。本案可行性評估報告業經教育部 111 年 1 月 24 日臺教高(三)字第 1100173255 號函同意。投資總額、預估分年經費及資金來源如下表所示。

單位：新臺幣千元

年度	預算數	資 金 來 源			
		自有資金		外借資金	
		項目	金額	項目	金額
112 年	7,740	營運資金	7,740		
113 年		營運資金			
114 年	9,000	營運資金	9,000		
115 年	178,792	營運資金	178,792		
116 年	268,951	營運資金	268,951		
117 年	268,951	營運資金	268,951		
118 年	276,822	營運資金	276,822		
合計	1,010,256		1,010,256		

註：投資回收年限 40 年。

- (二) 接收嘉義縣私立協志高級工商職業學校(以下簡稱協志工商)：本校接管協志工商，經評估所需經費約 6,000 萬元，包含建築耐震補強、拆除、維護費等，全數由校務基金負擔。為降低對校務基金衝擊，規劃以分期分段開發為主，其費用預估每年 1,000 至 1,500 萬元。
- (三) 本校承辦「前瞻綠色低碳製造業人才及技術培育基地計畫」，業經教育部 112 年 6 月 29 日臺教技(三)字第 1122301855 號函核定，112 至 114 年度補助總經費 9,500 萬元，且各年度自籌經費不得低於補助經費百分之十五。其中預計整地費用 1 億元全數由校務基金自籌負擔。

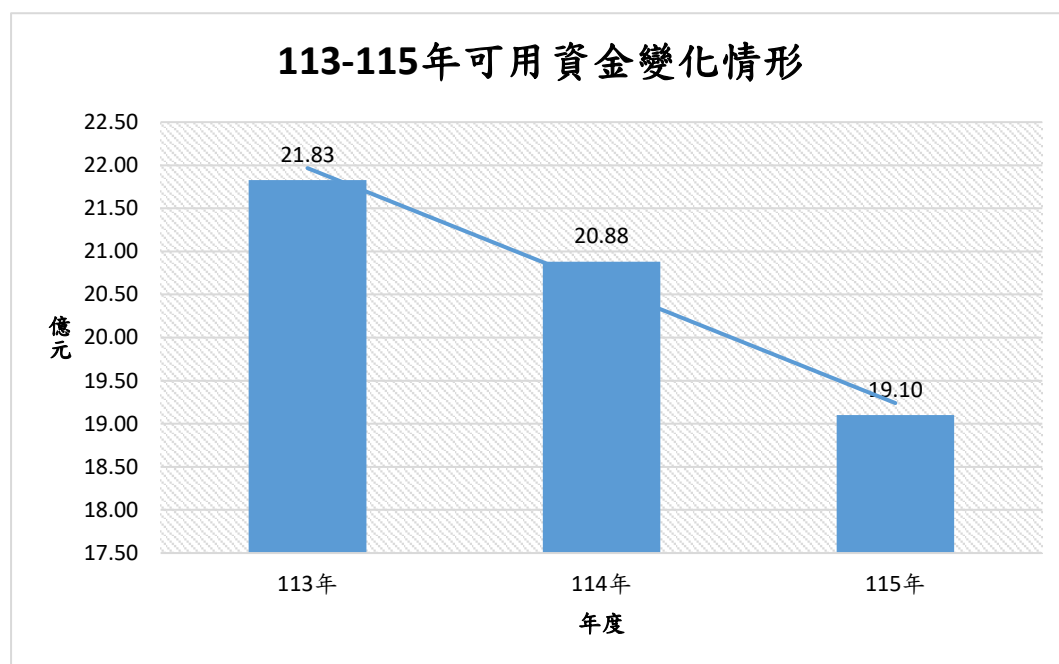
二、113 年度至 115 年度可用資金變化情形

單位：千元

項目						113 年預計數	114 年預計數	115 年預計數
期初現金及定存 (A)						3,495,031	3,522,509	3,424,465
加：當期經常門現金收入情形 (B)						2,907,349	2,914,284	2,907,228
減：當期經常門現金支出情形 (C)						2,736,040	2,749,497	2,755,980
加：當期動產、不動產及其他資產現金收入情形 (D)						86,252	174,252	86,252
減：當期動產、不動產及其他資產現金支出情形 (E)						257,083	464,083	445,875
加：當期流動金融資產淨(增)減情形 (F)						0	0	0
加：當期投資淨(增)減情形 (G)						0	0	0
加：當期長期債務舉借 (H)						0	0	0
減：當期長期債務償還 (I)						0	0	0
加：其他影響當期現金調整增(減)數(±) (J) (*2)						27,000	27,000	27,000
期末現金及定存 (K=A+B-C+D-E+F+G+H-I+J)						3,522,509	3,424,465	3,243,090
加：期末短期可變現資產 (L)						30,854	30,854	30,854
減：期末短期須償還負債 (M)						1,370,693	1,367,114	1,363,893
減：資本門補助計畫尚未執行數 (N)						0	0	0
期末可用資金預測 (O=K+L-M-N)						2,182,670	2,088,205	1,910,051
其他重要財務資訊								
期末已核定尚未編列之營建工程預算(無)						1,102,516	993,516	814,724
政府補助						0	0	0
由學校已提撥之準備金支應 (*3)						0	0	0
由學校可用資金支應						1,102,516	993,516	814,724
外借資金						0	0	0
長期債務	借款 年度	償還 期間	計畫 自償率	借款 利率	債務 總額	X1 年餘額	X2 年餘額	X3 年餘額
債務項目 (*4)						0	0	0

三、113 年度至 115 年度財務預測結果

本校參酌近年決算實際狀況並考量未來收支預估情形及後續重大支出項目，預估 113 至 115 年期末可用資金為 21.83 億元、20.88 億元及 19.10 億元。115 年較 113 年減少 2.73 億元，主要係因支付興建第三期學生宿舍之工程款、接收協志工商捐贈校地相關經費(如建築耐震補強、拆除及維護相關經費等支出)及籌辦「前瞻綠色低碳製造產業人才及技術培育基地計畫」，須自籌資金支應所致。



伍、投資規劃與預期效益

一、國內外經濟情勢

2023 年上半年以來主要經濟體因應通膨問題而大幅緊縮的貨幣政策，其累積效應持續發酵，全球經濟放緩，製造業景氣仍顯疲弱，服務業景氣擴張速度放緩，6 月以來全球製造業採購經理人指數續低於 50 之榮枯線，全球服務業 NMI 均高於 50 之榮枯線，但已連續三個月下滑。雖製造業產業鏈庫存調整近尾聲，但全球終端需求仍不振，商品訂單續呈緊縮，加以廠商因應地緣政治變局而調整供應鏈生產基地，也將影響全球貿易成長動能。展望未來，全球從新冠疫情和烏俄戰爭中復甦的進程仍然緩慢且不平衡，儘管全球通膨壓力趨緩，全球經濟或可在新興市場經濟體帶動下築底回升，只是全球經濟前景仍面臨許多不確定性，包括經濟活動仍不及疫情前的水平，各地區分化日益擴大；主要央行緊縮貨幣政策之累積效應及高利率持續期間，可能影響全球經濟及金融穩定；中國大陸經濟成長放緩，可能拖累全球經濟成長；全球經濟零碎化及供應鏈重組影響全球經貿發展；氣候變遷加劇大宗商品供應風險，地緣政治風險升高，烏俄戰爭、以巴戰爭後油價略有回升，各界關注戰事發展對於油價及大宗商品價格之影響。S&P Global(10 月)預測 2023 年全球經濟成長率為 2.63%，2024 年全球經濟成長平緩，通膨率將續降，經濟成長率預估為 2.35%。

今(2023)年受到美元強勢升息、全球性通膨、終端需求疲軟等因素影響，全球經濟停滯，衝擊我國經貿動能。國發會公告 9 月的景氣對策分數為 17 較上月增加 2 分，燈號轉為黃藍燈；景氣領先指標續呈下滑，同時指標持續上升，顯示國內景氣逐漸改善，但仍須觀察後續變化。展望明年，預期全球商品貿易復甦，製造業庫存去化結束，全球終端需求回升，加以預期 AI、高效能運算、新興科技應用、數位轉型需求持續殷切，將推升出口成長，內需部分，半導體先進製程投資趨勢不變，且廠商配合綠色轉型趨勢，可望加速綠能與節能減碳設備等投資，加上民間投資與出口連動性高，有利推動民間投資增長，再者我國政策推動下，基本工資調升、軍公教調薪與綜所稅之每人基本生活費調高，有助增添民間消費成長動能，預期明年經濟成長優於今年。惟影響台灣經濟表現不確定因素仍多，包括美歐央行緊縮貨幣政策的外溢效應可能擴大影響全球經濟及金融穩定，中國經濟放緩可能對台灣出口帶來直接或間接衝擊，且其對台進行貿易壁壘，將影響兩岸經濟合作架構協議能否持續，影響未來台

灣經濟成長動能。S&P Global(10 月)預測 2023 年台灣經濟成長率為 1.38%，2024 年則為 3.03%。我國央行(9 月)預測 2023 年台灣經濟成長率為 1.46%，2024 年為 3.08%。

預測機構/年度	台灣		全球	
	2023f	2024f	2023f	2024f
中央銀行(202309)	1.46	3.08		
中華經濟研究院(202310)	1.38	3.03		
行政院主計總處(202311)	1.42	3.35		
S&P GLOBAL(202310)	0.5	2.5	2.63	2.35
IMF(202310)	0.8	3.0	3.0	2.9

二、投資規劃

(一)投資金額：依本校投資收支管理原則第 7 點辦理。

(二)投資方針

本校投資作業係以提升校務基金運用效率為目的，除重視投資效益亦注重環境、社會及公司治理(ESG)之價值，以落實大學社會責任中永續環境之精神。本校投資規劃由投資工作小組提出投資組合比例分配及預算規劃建議，經投資管理小組審議後授權工作小組執行，工作小組並定期向管理小組進行報告。

本校於 112 年 9 月 21 日 112 學年度第 1 次校務基金管理委員會議審議通過，提高可投資之金額額度，113 年在投資操作與投資標的之選擇上，續採保守穩健原則，將資金投資於獲利穩定之股票或指數型基金(ETF)等金融產品，視情勢分批擇時投入。

市場 台股		美股(納斯達克)
策略	定期定額下單，每個投資標的每月下單新台幣 100 萬元。	定期定額下單，每個投資標的每月下單美金 1 萬元。
預估成本	NTD\$60,000,000	NTD\$23,400,000 (以匯率 32.5 估)

此外有關校務基金設置條例第 10 條第 3 款規定「投資於與校務發展或研究相關之公司及企業」投資標的，本校投資中正育成股份有限公司，希望未來與創新創業基地(學生創業)、研發處(教師創業)、嘉義創新創業聯盟等進行合作，協助師生創新創業。

三、預期效益

投資於獲利穩定之股票或指數型基金(ETF)等金融商品，期望投資組合年化報酬率優於

定存，中長期平均年化報酬率可達 2%以上。

投資於與校務發展或研究相關之公司或企業，或其他具有收益性及安全性，並有助於增進效益之投資標的者，屬校務發展長期規劃，預期效益以超過郵局二年期大額(500 萬以上)存款固定利率(0.220%)為努力目標。

此外本校將開放學院參與投資，除預期累計賸餘經費活化並鼓勵學院推動投資基金募款計畫，促進學校永續經營發展。

資料來源

1. 112 年 6 月份景氣概況新聞稿，國家發展委員會，11207。
2. 2023 年第 3 季臺灣經濟預測，中華經濟研究院，11207。
3. 2023 年第 4 季臺灣經濟預測，中華經濟研究院，11210。
4. 2023 年 7 月號國際貿易經濟情勢分析，經濟部國際貿易局，11208。
5. 2023 年第 1 次國際貿易情勢分析，經濟部國際貿易局，11206。
6. 2023 經濟情勢總展望之修正，中央研究院經濟研究所，11207。
7. 中央銀行第 45 卷第 2 期，中央銀行，11207。
8. 事業經濟展望更新-短期韌性與持久挑戰，國際貨幣基金組織，11207。
9. 全球經濟展望-增長放緩、金融風險，世界銀行，11207。
10. 國內經濟情勢分析(2023Q1)，臺北產經資訊網，11206。
11. 國際經濟情勢分析(2023Q1)，臺北產經資訊網，11206。
12. 中央銀行理監事聯席會議決議新聞稿、會後記者會簡報、會後記者會參考資料，中央銀行，11209。
13. 國內總體經濟預測季景氣動向調查新聞稿，臺灣經濟研究院，11207。
14. 當前經濟情勢概況，經濟部統計處，11207。
15. 世界經濟展望：應對全球分化，國際貨幣基金組織，11210。

