

國立中正大學

一〇六年度財務規劃報告書



中華民國一〇五年十二月

目錄

壹、前言	1
貳、校務基本資訊	6
一、基本資料	6
(一)組織架構系統表(105.08.01)	6
(二)基本數據及趨勢	9
(三)學校績效表現	11
二、現況分析	15
(一)學校內部因素—優勢與劣勢	15
(二)學校外部因素—機會與威脅	17
(三)本校 SWOT 分析表	19
參、教育績效目標	20
一、卓越教學品質	20
(一)強化各院所特色 1-1	20
(二)強化數位教學 1-2	20
(三)開設跨領域整合課程 1-3	20
(四)強化學生就業競爭力 1-4	21
二、多元人文關懷	21
(一)優化通識教育 2-1	21
(二)提升學生軟實力 2-2	22
三、創新學術研究	22
(一)跨界應用能力培育 3-1	22
(二)積極延攬人才 3-2	22
四、國際交流全球接軌	22
(一)鼓勵教師參與國際學術活動 4-1	22

(二)鼓勵本校與國際大學交流 4-2	23
(三)營建友善國際化校園 4-3	23
五、卓著社會貢獻	23
(一)增加研究實務性 5-1	23
(二)加強產官學合作 5-2	24
(三)重視社區推廣服務 5-3	24
六、健全財務管理	24
(一)健全會計財務制度 6-1	24
(二)落實節流措施 6-2	25
(三)促進財務活絡 6-3	25
肆、年度工作重點暨風險評估及預期效益	27
一、教務處	27
(一)重點工作及工作項目	27
(二)風險評估	27
(三)預期效益	28
二、學務處	29
(一)重點工作及工作項目	29
(二)風險評估	29
(三)預期效益	30
三、總務處	31
(一)重點工作及工作項目	31
(二)風險評估	31
(三)預期效益	32
四、研發處	33
(一)重點工作及工作項目	33

(二)風險評估.....	33
(三)預期效益.....	33
五、國際事務處.....	35
(一)重點工作及工作項目.....	35
(二)風險評估.....	36
(三)預期效益.....	36
六、秘書室.....	38
(一)重點工作及工作項目.....	38
(二)風險評估.....	39
(三)預期效益.....	40
七、圖書館.....	41
(一)重點工作及工作項目.....	41
(二)風險評估.....	41
(三)預期效益.....	42
八、電子計算機中心.....	43
(一)重點工作及工作項目.....	43
(二)風險評估.....	45
(三)預期效益.....	46
九、輔導中心.....	48
(一)重點工作及工作項目.....	48
(二)風險評估.....	51
(三)預期效益.....	52
十、環境保護及工業安全衛生中心.....	53
(一)重點工作及工作項目.....	53
(二)風險評估.....	54

(三)預期效益.....	54
十一、體育中心.....	56
(一)重點工作及工作項目.....	56
(二)風險評估.....	57
(三)預期效益.....	57
十二、清江學習中心.....	58
(一)重點工作及工作項目.....	58
(二)風險評估.....	58
(三)預期效益.....	58
十三、主計室.....	60
(一)重點工作及工作項目.....	60
(二)風險評估.....	60
(三)預期效益.....	61
十四、人事室.....	62
(一)重點工作及工作項目.....	62
(二)風險評估.....	63
(三)預期效益.....	64
十五、文學院.....	65
(一)重點工作及工作項目.....	65
(二)風險評估.....	66
(三)預期效益.....	66
十六、理學院.....	68
(一)重點工作及工作項目.....	68
(二)風險評估.....	69
(三)預期效益.....	70

十七、社會科學院	72
(一)重點工作及工作項目	72
(二)風險評估	73
(三)預期效益	73
十八、工學院	74
(一)重點工作及工作項目	74
(二)風險評估	76
(三)預期效益	77
十九、管理學院	78
(一)重點工作及工作項目	78
(二)風險評估	80
(三)預期效益	81
二十、法學院	82
(一)重點工作及工作項目	82
(二)風險評估	82
(三)預期效益	83
二十一、教育學院	84
(一)重點工作及工作項目	84
(二)風險評估	85
(三)預期效益	85
二十二、通識教育中心	87
(一)重點工作及工作項目	87
(二)風險評估	87
(三)預期效益	87
二十三、語言中心	89

(一)重點工作及工作項目.....	89
(二)風險評估.....	89
(三)預期效益.....	89
二十四、前瞻製造系統頂尖研究中心	91
(一)重點工作及工作項目.....	91
(二)風險評估.....	92
(三)預期效益.....	92
伍、財務預測.....	93
一、106 至 108 年度本校可用資金變化情形	93
二、106 年度財務預計數	96
三、107 年度財務預計數	97
四、108 年度財務預計數	97
五、106-108 年財務預測結果.....	98
陸、投資規劃與預期效益	99
一、前言	99
二、投資規劃及預期效益	99
(一)活期存款.....	99
(二)定期存款.....	99
(三)其他投資標的.....	99
柒、結語.....	101

圖表目錄

圖表 1：83 年至 104 年出生人數.....	2
圖表 2：教育部統計處大學 1 年級學生人數推估趨勢圖.....	3
圖表 3：The Times Higher Education World University Rankings 2016-2017 臺灣前 5 排名大學.....	5
圖表 4：專任教師結構圖	15
圖表 5：科技部計畫件數與金額.....	16
圖表 6：SWOT 分析表.....	19
圖表 7：106 年度教育績效目標與發展面向	26
圖表 8：106-108 年度本校可用資金變化情形	95

壹、前言

中正大學創校 27 年來一直秉持「積極創新、修德澤人」的理念，注重培育優質人才、深耕在地、提振地方產業經濟、平衡城鄉發展及強調弱勢關懷，同時本校亦積極對外合作，帶動高教結盟，善盡大學社會責任。在教育方面，民國 87 年與雲嘉鄰近高等教育學府簽訂合作協議書，至 91 年正式成立「彰雲嘉大學校院聯盟」，目前計有 16 所大專及技職校院參加，聯盟間除研發成果聯合發表會由各校輪流主辦之默契外，也積極辦理學生社團成果聯展、圖書館館際合作會議、體育交流等活動；民國 100 年時本校與中興大學、成功大學及中山大學組成「台灣綜合大學系統」，在教學資源、研究發展、圖書資訊、國際事務、人文社會、產學智財、永續經營等面向進行合作與交流，並整合各方資源，未來希冀整合中南部大學與產業鏈相互結合，帶動台灣西部綠色科技走廊的佈建，成為中南部高科技經濟產業的發動機。

在產官學研合作方面，配合現今高齡社會需求，本校不但成立校級「高齡研究基地」並與工研院、嘉義縣政府、嘉義市政府共同推動成立「嘉己人跨領域科技創新中心」，整合產、官、學、研跨界創新研發資源，針對智慧機械、電動車運行、智慧長照、新農業、文創觀光暨青年創業等 5 大領域，為地方注入科技創新能量，加值產業轉型升級，帶動青年返鄉創業；本校鄰近台中精密機械園區、中部科學園區、嘉義大埔美精密機械園區和南部科學園區，藉著位於台灣西部精密機械走廊的地緣優勢，與產業建立密切合作關係，於 100 年時整合校內相關研究中心成立「前瞻製造系統頂尖研究中心」，致力發展下世代「智能化精密製造技術」，在邁向頂尖大學計畫補助研究中心中，本校是唯一以製造系統為研究重點的前瞻中心，本校亦持續精進前瞻製造系統研究、推動產學合作計畫及人才培訓事宜，並建立技術交流與接軌國際的平台，服務國內產業，達成深耕工業基礎技術的目標。

惟高教環境變化迅速，從 105 學年度開始，國內大學開始面臨到少子女化之衝擊，依據行政院內政部統計處資料顯示(參圖表 1)，民國 87 年出生之子女，較往年約少 5 萬名，意味著該學年度大學新生亦可能隨之減少 5 萬名，往後十

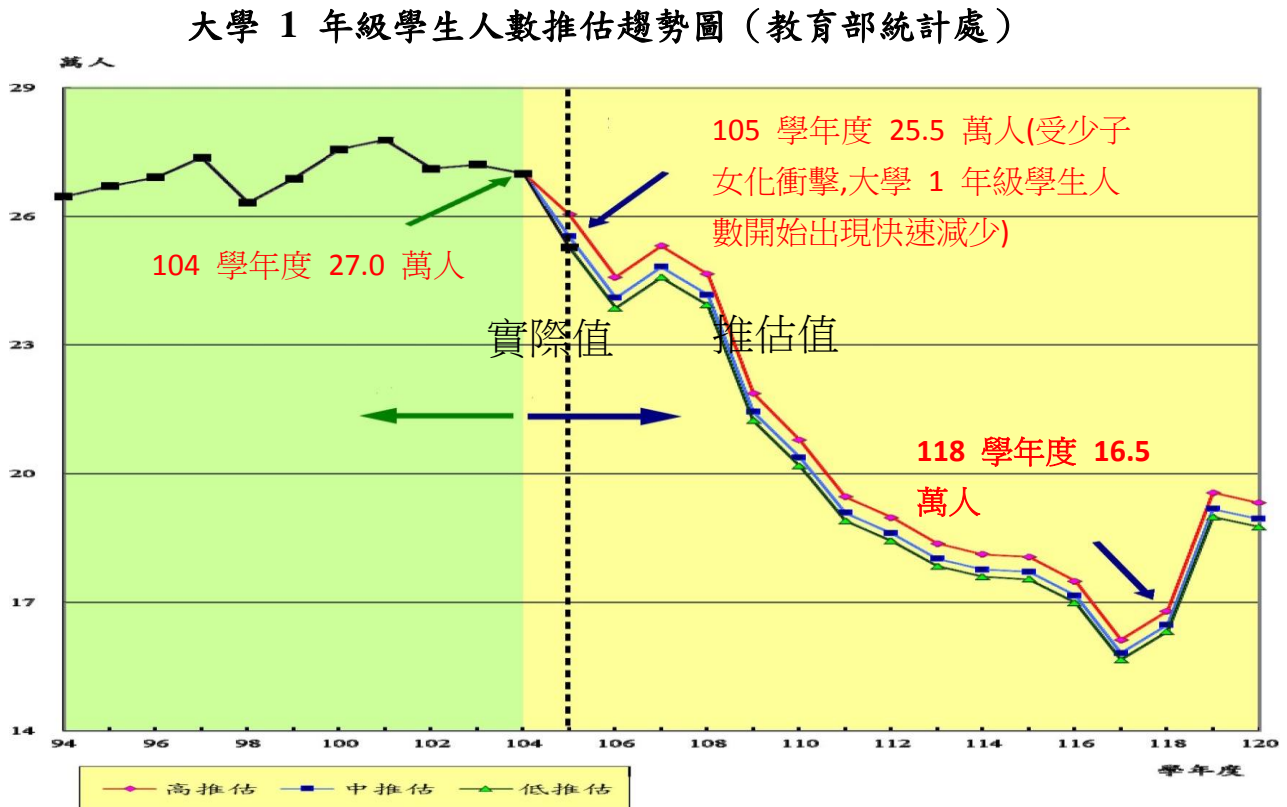
年內，除 89 年(龍年)出生率回升外，逐年下降，117 學年度入學新生再度面臨虎年出生率下降因素，新生可能僅剩 104 學年度之二分之一，少子女化問題將衝擊整個高等教育之經營。

圖表 1：83 年至 104 年出生人數

出生年 人數	83 年 (101 學年 度入學)	84 年 (102 學年 度入學)	85 年 (103 學年 度入學)	86 年 (104 學年 度入學)	87 年 (105 學年 度入學)	88 年 (106 學年 度入學)	89 年 (107 學年 度入學)	90 年 (108 學年 度入學)	91 年 (109 學年 度入學)	92 年 (110 學年 度入學)	93 年 (111 學年 度入學)
	322,938	329,581	325,545	326,002	271,450	283,661	305,312	260,354	247,530	227,070	216,419
	94 年 (112 學年 度入學)	95 年 (113 學年 度入學)	96 年 (114 學年 度入學)	97 年 (115 學年 度入學)	98 年 (116 學年 度入學)	99 年 (117 學年 度入學)	100 年 (118 學年 度入學)	101 年 (119 學年 度入學)	102 年 (120 學年 度入學)	103 年 (121 學年 度入學)	104 年 (122 學年 度入學)
	205,854	204,459	204,414	198,733	191,310	166,886	196,627	229,481	199,113	210,383	213,598

因應學齡人口逐年下降，教育部統計處 105 年 5 月公布之「104 學年大專校院新生註冊率變動分析」顯示，104 學年大專校院招生近 39.6 萬人，新生實際註冊 33.2 萬人，招生缺額約 6.2 萬人，平均新生註冊率為 84.2%，與 103 學年相較，新生註冊人數減少 242 人，新生註冊率增加 1.5%，惟此係因為大專校院招生名額總量已逐年控管縮減，此外大學校院公立學校平均新生註冊率為 91.1%，高於私立學校之 81.1%，顯示公立大學校院新生生員尚無疑慮。本校 104 學年度新生入學註冊率為 95.96%，105 學年度上學期新生入學註冊率為 95.21%，本校雖未明顯受到少子女化影響，但不可諱言，從教育部統計處資料顯示(參圖表 2)，105 及 106 兩學年合計新生將可能驟減 2 萬 8,976 人，111 學年起新生人數開始降至約 20 萬人以下，118 學年大學一年級學生將減為 16 萬 4,700 人，本校亦將面臨到嚴重考驗。

圖表 2：教育部統計處大學 1 年級學生人數推估趨勢圖



再者全球化時代來臨，學生流動、跨國就業等需求增加，為與全球高等教育競爭，我們必須積極與國際一流大學交流與合作，提供學生跨境學習的機會與環境，在面對少子女化以及全球化趨勢造成之嚴峻挑戰，也是大學轉型的重大轉機。

教育部近年來推動三種型態的卓越計畫，促進臺灣高等教育發展世界級一流大學，包括：發展國際一流大學及頂尖研究中心計畫(2005 年–2016 年)、教學卓越計畫(2005 年–2014 年)以及典範科技大學計畫(2013 年–2016 年)，目前各項計畫將至 2016 年截止。目前卓越計畫在 2016 年時屆截止，未來卓越計畫結束後教育部將全面檢討現行各計畫執行問題，2017 年向以 1 年期橋接計畫緩衝，以「連結未來、連結在地、連結國際」、「新南向政策」及「五大創新研發計畫」為主軸，規劃 2018 年高等教育創新發展計畫。

在多年來卓越計畫經費支持下，多所大學於國際間有亮眼表現，然而我們僅

是邁出第一哩路，以泰晤士高等教育大學排名(The Times Higher Education World University Rankings)排名為例，2016–2017 年全球卓越大學排名中(World University Rankings 2016–2017)，臺灣有 5 家大學位列其中(參圖表 3)，以臺灣排名最優之國立臺灣大學觀之，其位於第 195 名(Asia University Rankings 2016 排名第 15)，相較亞洲地區，新加坡國立新加坡大學名列第 24 名(Asia University Rankings 2016 排名第 1)、大陸北京大學名列第 29 名(Asia University Rankings 2016 排名第 2)、日本東京大學名列第 39 名(Asia University Rankings 2016 排名第 7)、韓國首爾大學名列第 72 名(Asia University Rankings 2016 排名第 9；排名第 8 為韓國浦項工科學大學)，由於高教資源受限，教育部推動之卓越計畫仍缺乏國際競爭力，因此本校除了持續推動國際化外，更需重視學術單位對改善國內產業環境及社會問題解決之貢獻。

本校獲得教育部頂尖大學計畫補助前瞻製造系統頂尖研究中心，以及教學卓越計畫補助，秉持著創校理念，戮力發展、深耕教育、強化研究，協助在地產業及政府發展、創新，在多年努力下，今年世界大學排名中心(CWUR)公布 2016 年度全球前 1000 大大學排名，本校名列第 885 名；全球卓越大學排名(2016–2017)，本校位於第 601–800 區間，亞洲卓越大學排名(2016)，本校位於第 141–150 區間，台灣地區第 9 名；2016 年 QS 世界大學學科排名，本校電機工程學系位於第 251–300 名區間，資訊工程學系位於第 301–350 名區間；2016 年 3 月國家圖書館公布之「台灣最具影響力學術資源」，七大獎項中，本校獲得 6 個獎項之肯定，包括最佳學術典藏獎第 2 名、最佳學術傳播獎第 3 名、知識分享獎第 3 名、最佳學術曝光獎第 5 名，及最具影響力人社期刊獎體育學門第 3 名(期刊名：《中正體育學刊》)、語言學第 3 名(期刊名：《華語文教學研究》)。

未來面臨全球化競爭態勢以及少子女化趨勢，教育部預計開展之高等教育創新發展計畫，新的多元型態預算分配模式，將是本校化危機為轉機之關鍵，本校將以「培育優質人才，提升國際競爭力」為整體發展願景，成為「國際交流全球接軌之亞太地區一流大學」為中程目標，積極調整校務發展方向，包括：推動跨領域人才培育，增進學生前瞻能力，減少產學落差；拓展研究能量，延攬國際優

秀人才，增加產學研合作；培育宏觀視野國際人才，促進國際高等教育雙向學習交流，布局東南亞、南亞等地區，吸引優質外籍學子入學，拓展新生來源；建構高齡社會研究網絡，著重在地實踐，迎向友善、活力與尊嚴的高齡社會等。在自由多元與積極創新的校風下，強調人文與科技並重，培養學生成為具有競爭力、體貼並具有人文關懷，以及富有團隊精神之優秀人才。

爰此，本校將依 97 年 11 月教育部委託社團法人臺灣評鑑協會辦理國立大學學校校務基金評鑑訪視建議，中程校務發展計畫必須與校務基金資源規劃緊密連結配合，依據「教育部 106 年度施政目標與重點(草案)」、「103 年修訂之「國立中正大學中程校務發展計畫民國 104 年—106 年(增訂版)」、「國立中正大學 105 年度校務基金財務規劃報告書」，特以規劃本(106)年度校務基金財務規劃報告書。

圖表 3：The Times Higher Education World University Rankings 2016-2017 臺灣前 5 排名大學

University	Rank
National Taiwan University	195th
National Tsing Hua University	251-300th
National Cheng Kung University (NCKU)	401-500th
National Chiao Tung University	401-500th
National Taiwan University of Science and Technology	401-500th
--	--
National Chung Cheng University	601-800th

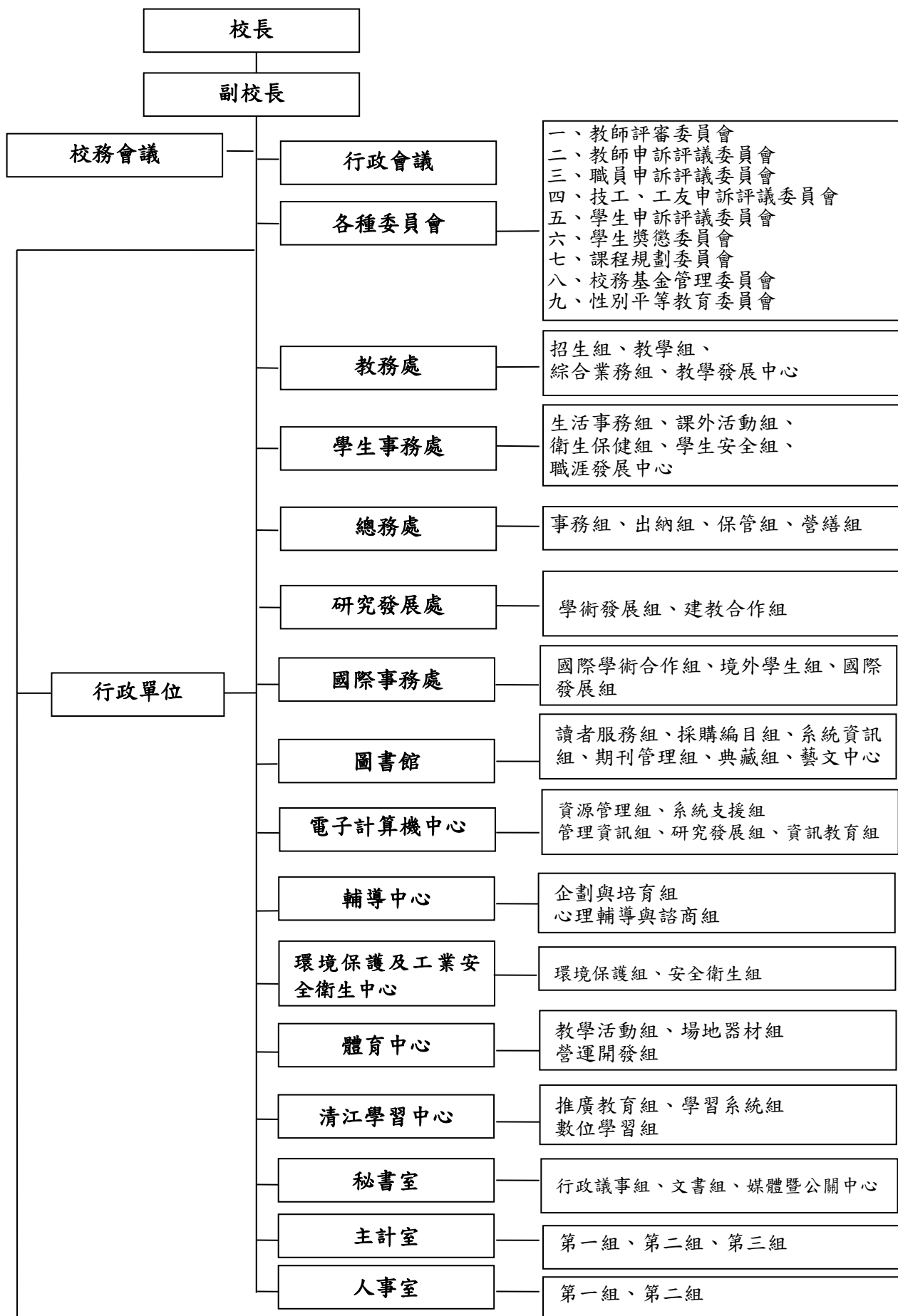
資料來源：World University Rankings 2016-2017，

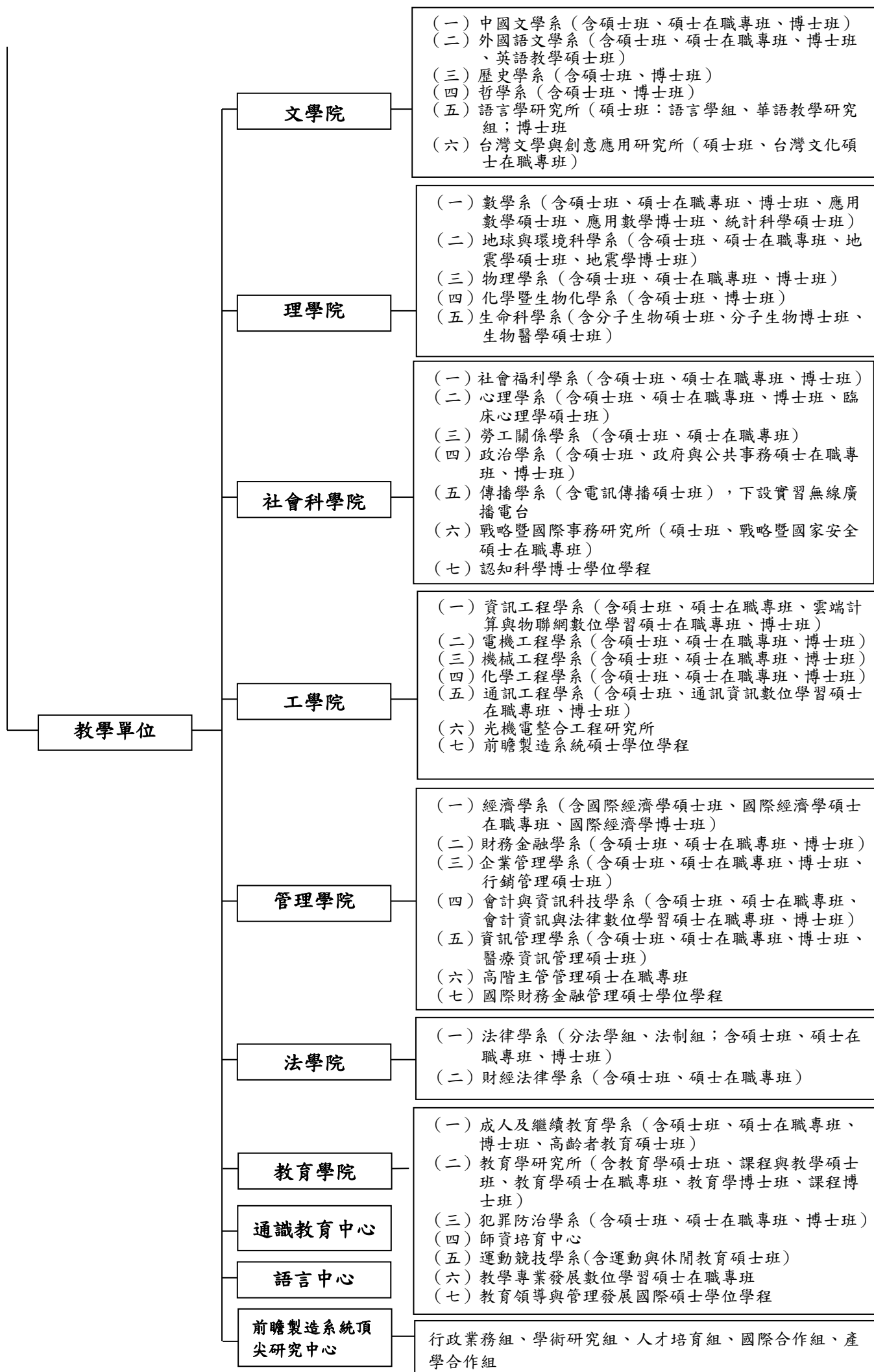
https://www.timeshighereducation.com/world-university-rankings/2017/world-ranking#!/page/0/length/25/sort_by/rank_label/sort_order/asc/cols/rank_only，Times Higher Education。

貳、校務基本資訊

一、基本資料

(一)組織架構系統表(105.08.01)





(二)基本數據及趨勢

1、學生統計人數

學年度	學士班	碩士班	博士班	在職專班	年度合計
102	6,618	2,932	667	1,772	11,989
103	6,631	2,873	625	1,709	11,838
104	6,727	2,766	591	1,595	11,679
105(上)	6,672	2,609	570	1,497	11,348

2、外籍生(含僑生、陸生)統計人數

學年度	交換生		學位生			年度合計
	陸生	外籍生	僑生	陸生	外籍生	
102	165	19	299	19	34	536
103	297	22	318	23	61	721
104	356	24	338	30	93	841
105(上)	120	8	373	38	136	675

3、專任教師結構

項目	學年度	102	103	104	105(上)
專任教師(人)	教授	231	245	253	260
	副教授	191	190	199	194
	助理教授	106	96	79	73
	講師	14	12	19	17
總數(人)		542	543	550	544

4、生師比

學年度	全校生師比(含在職專班)	日間生師比(不含在職專班)
102	21.93%	19.20%
103	21.92%	19.19%
104	21.29%	18.92%

註1：延畢生開始納入生師比計算(不加權)，即學生班延畢生：碩士班延畢生：博士班延畢生=1：1：1。

註2：98學年度始，生師比依教育部規定延畢生未繳全額學雜費者不列入生師比計算。

5、學校圖書資源

(1)102 至 104 年學校圖書館館藏

資料類型		102 年	103 年	104 年
實體館藏	圖書及連續性出版品(冊)	979,523	999,460	1,013,369
	紙本期刊(種)	1,629	1,629	1,500
	報紙(種)	19	17	19
	微縮資料(件)	551,859	551,859	545,665
	視聽資料(件)	25,256	26,167	26,798
電子資源	電子期刊(種)	87,986	74,573	77,039
	電子書(種)	500,841	488,674	359,060
	資料庫(種)	186	197	206

(2)102 至 104 年學校圖書館館藏經費

資料類型		102 年	103 年	104 年
總計(單位:萬元)		5,277	5,921	4,734
實體館藏	圖書	1,197	1,797	828
	紙本現刊	1,130	1,055	1,064
	報紙	17	9	18
	視聽資料	90	76	100
電子資源	電子期刊	1,326	1,379	1,309
	電子書	242	231	116
	資料庫	1,274	1,375	1,299
總計 (單位:萬元)		5,277	5,921	4,734

6、近 3 年畢業生現況

(1)學士班

學年度	完成調查 人數	畢業流向					
		就業	升學	服役	待業	準備考試或 出國進修	其他
102	1298	26%	35%	16%	7%	13%	3%
103	1499	24%	40%	13%	8%	12%	3%
104	1542	23%	41%	11%	9%	15%	1%

(2)碩士班

學年度	完成調查 人數	畢業流向					
		就業	升學	服役	待業	準備考試或 出國進修	其他
102	1005	33%	9%	28%	21%	7%	2%
103	1041	31%	8%	29%	23%	5%	4%
104	973	23%	10%	29%	29%	4%	5%

(3)博士班

學年度	完成調查 人數	畢業流向					
		就業	升學	服役	待業	準備考試或 出國進修	其他
102	115	62%	8%	8%	14%	0%	8%
103	101	59%	9%	11%	14%	2%	5%
104	87	58%	8%	10%	19%	1%	7%

(三)學校績效表現

1、近 3 年各類評鑑結果

(1)大學校院系所學程自我評鑑：

A.接受評鑑：28 個教學單位暨通識教育認證。

B.評鑑認可結果：全部通過。

C.有效期限：105 年至 110 年。

(2) AACSB 國際商管認證:

A.接受評鑑：管理學院暨 5 個系所。

B.評鑑認可結果：全部通過。

C.有效期限：105 年 4 月 18 日至 110 年 4 月 17 日。

(3)中華工程教育學會(IEET)教育認證

A.系所認證結果：

班制 系所	學士班有效期限	碩士班/博士班有效期限
資訊工程學系	103.8.1 – 106.7.31	100.8.1 – 106.7.31
電機工程學系	101.8.1 – 107.7.31	101.8.1 – 107.7.31
機械工程學系	103.8.1 – 106.7.31	100.8.1 – 106.7.31
化學工程學系	103.8.1 – 106.7.31	103.8.1 – 106.7.31
通訊工程學系	104.8.1 – 107.7.31	104.8.1 – 107.7.31
光機電整合工程研究所	--	103.8.1 – 106.7.31

2、其他與學校績效表現相關訊息

(1)105 年

- 耗時 8 年，中正大學管理學院通過國際商管學院促進協會(The Association to Advance Collegiate Schools of Business，簡稱 AACSB) 認證，躋身全球前 5%頂尖認證名校之列。
- 世界大學排名中心 (CWUR) 公布 2016 年度全球前 1000 大大學排名，中正名列 885 名。
- 國家圖書館公布「台灣最具影響力學術資源」統計結果，中正大學奪 6 獎，包括「最佳學術典藏獎」、「最佳學術傳播獎」、「知識分享獎」、「最佳學術曝光獎」、「最具影響力人社期刊獎」等大獎。
- 第五屆亞洲定向越野錦標賽，中正健兒奪 2 面金牌。
- 全大運創歷屆佳績，中正健兒奪 2 金 3 銀 2 銅。
- 《Cheers》雜誌「企業最愛大學生」調查排行榜揭曉，中正大學於「新鮮人表現超出企業預期 15 所大學」排名第 12 名，也在「2000

大企業最愛大學生 Top 30 總排名」奪得全國第 14 名。

(2)104 年

- 世界大學網路排名，中正躋身全球前三百大，躍居全台第 6。
- 2014 年美國發明專利（U.S. Utility Patent）全球前百大學術單位排名於日前出爐，中正大學名列全球排名第 86 名，位居全台第 7 名。
- 2015 年「金磚 5 國及新興經濟體大學百大排行」，中正排名第 100 名。
- 中正大學獲教育部審核通過「校園及實驗室安全衛生自主管理系統」二年認可，成為雲嘉地區第一所獲得認證的大學。
- 中正大學 4 行政單位通過國際標準 BS10012 驗證，成為嘉義地區第一所取得認證的大學。
- 中正大學「教育領導與管理發展國際碩士學位學程」獲選為財團法人國際合作發展基金會「國際高等人力培訓外籍生獎學金計畫」優等學程。
- 中正大學獲「104 年度獎勵學校體育績優團體及個人獎項」體育績優學校獎。

(3)103 年

- 中正大學首創「校園水資源夜間最小流量偵漏系統」統計分析水量資料，並通過經濟部年度評比，成為全台 59 所國立大學中，唯一獲頒節水績優單位公立學校大專組特優獎的學校。
- 中正大學前瞻製造系統頂尖研究中心獲頒「中國工程師學會 103 年度公立大學組產學合作績優單位」。
- 103 年度「高級中等以下學校及幼稚園教師資格檢定考試」中正師培中心及格率高達 94.3%，遠超過全國及格率的 61.5%。
- 推動校務七年有成，中正大學前校長吳志揚獲教育部模範教育人員。

- 打造全台反毒教育重鎮，防制藥物濫用教育中心續獲 2100 萬補助。
- 中正運動健兒代表出賽全民運定向越野項目，奪 25 面獎牌。
- 兩岸四地暨港澳地區定向越野公開賽，中正健兒勇奪 2 金。
- 連續七年參加 IEEE 國際微波會議，中正團隊奪設計競賽 2 金 1 銀 2 銅。
- 第 13 屆世界大學跆拳道錦標賽，中正健兒奪金牌。
- 產學合作成果亮眼，中正大學獲頒中國工程師學會產學合作績優單位。

(4)102 年

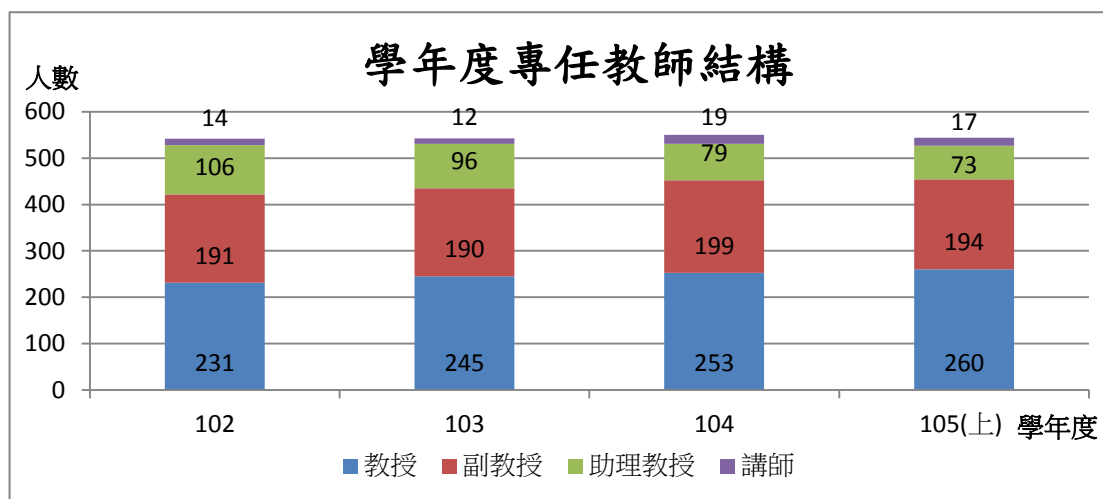
- 中正研究團隊於烏克蘭國際發明展奪金牌及獲頒學術貢獻特別獎。
- 中正研究團隊護牙成果榮登牙醫領域頂級期刊 JDR 封面故事。
- 中正 5 博士生獲 102 年度國科會「獎勵人文與社會科學領域博士候選人撰寫博士論文獎」。
- 中正團隊奪第十三屆旺宏金矽獎設計組評審團金獎及最佳創意獎。
- 連續 6 年 IEEE 國際微波會議奪獎，「封裝式可調式濾波器」奪第 1。
- 第三屆 TBSA 全國大專創新企業競賽商品行銷組，中正團隊奪冠。
- 世界網路大學排名，中正排名全國第 8，亞洲第 73 名。
- 英國《泰晤士高等教育專刊》QS 亞洲大學排行第 83 名。
- 英國《泰晤士報高等教育專刊》全球百大潛力大學排名第 90 名。
- 獲選全國反毒會議表揚「反毒有功團體」。
- 台灣的大學評鑑活動「大學社會貢獻度」位居第 5 名。
- RoboCup Japan Open 足球機器人競賽，中正團隊連續兩年奪冠。
- 國際圖書館協會聯盟「國際行銷大獎競賽」奪全球前 10 名。

二、現況分析

(一)學校內部因素—優勢與劣勢

本校自民國 78 年創立迄今，近 30 年間已成為國內優質綜合研究型大學。本校目前有七學院，分別為：文學院、理學院、社會科學院、工學院、管理學院、法學院、教育學院，共 29 學系、43 碩士班、28 博士班、19 碩專班(新增雲端計算與物聯網數位學習碩士在職專班)，105 學年度開設 3 門碩士學位學程(前瞻製造系統碩士學位學程、國際財務金融管理碩士學位學程、教育領導與管理發展國際碩士學位學程)、3 門博士學位學程(認知科學博士學位學程、前瞻製造系統碩士學位學程、國際財務金融管理碩士學位學程)，以 105 學年度上學期註冊人數統計，學生總數 11,348 人(不含延畢生)，專任教師 544 人。本校近年間專任教師結構如圖表 4，教授人數稍有成長，副教授及助理教授人數略有下降，其中 105 年 10 月統計資料顯示，專任教師中，教授、副教授、助理教授比例分別為 47.79%、35.66%、13.42%，教授及副教授佔 83.45%，本校目前穩健發展中。

圖表 4：專任教師結構圖



本校注重人文社會與理工均衡發展，鼓勵跨領域整合研究、積極獎勵本校對於研究及教學優秀教師，定期辦理遴選獎勵，各學院院長亦重視對院內 5 年內未獲科技部計畫之教師給予關懷及輔導，協助其精進研究能量，提高教師研究興趣、興盛學校研究風氣，爰此校內教師團隊研究風氣鼎盛，學術

能量頗具潛力，再者本校訂有「講座教授設置辦法」、「研究傑出特聘教授設置辦法」、「傑出研究獎設置辦法」、「教師發表學術著作獎勵要點」等規定，獎勵具有國際聲望及特殊優秀研究人才，每年遴選講座教授、研究傑出特聘教授、傑出研究獎、青年學者獎外，亦獎勵教師發表學術著作，以提升學術研究水準，每年並依「教師發表學術著作獎勵要點」進行實質獎勵。近三年本校獲得科技部計畫件數及金額統計如下表，本校逐步成為亞太地區一流大學。

圖表 5：科技部計畫件數與金額

年度	103	104	105
件數(件)	464	499	464
金額(元)	466,922,390	538,317,823	465,739,736

註：2016 年統計至 2016 年 8 月 31 日。

本校圖書館設施完善並具有豐富的圖書資源，104 年統計實體館藏總計有 158 萬 7,351 冊(種/件)，其中圖書及連續性出版品計有 101 萬 3,369 冊，而電子資源總計有 43 萬 6,305 種，豐富館藏得以助益本校師生學習及研究。

本校於 87 年起即為彰雲嘉大專院校聯盟創立成員之一，現今該聯盟成員共有 16 所大專校院，彼此在學務、教務、圖書及研發等各項業務相互交流及合作。此外自 100 年 4 月起，本校與成功大學、中山大學、中興大學共同組成台灣綜合大學系統，四校每年提撥 2500 萬元，10 年共計 2 億 5 千萬之公基金投入跨校整合運作，俾藉由四所頂尖學府一起共享資源，在研究、教學各方面展開密切的合作交流。101 年 11 月起敦聘國際高溫超導權威、香港科技大學前校長朱經武院士出任首任總校長，憑藉朱院士在國際學術的高度，帶領臺綜大朝「立足臺灣、面對亞洲、走進世界」的目標邁進。目前臺灣綜合大學四校持續在教學、圖書、課程及相關資源上進行整合與共享，並強化共同核心設施，建置貴重儀器開放平台與合作，105 學年度四校更進一步辦理聯合轉學招生，加深彼此合作，並得據以提高各校轉學招生報名及註冊率，共同爭取優秀學生入學。

惟本校成立不足 30 年，成立時間尚短，校友較年輕，不利於資源之籌募。此外全英語學程與授課科目質與量仍嫌不足，國際化教學環境建構雖已起步，然仍需要急起直追，以吸引更多外籍學生入學，並延攬更多外籍人才。再者本校建校之初，係國家考量中南部地區工商發展相對遲緩，以及高等教育資源失衡，特於嘉義縣民雄鄉設校，因此本校肩負有提振地方經濟、平衡城鄉發展的使命。近 30 年來，本校積極克服地處偏遠的環境限制，延聘優秀師資，朝向全球具影響力之亞太地區一流大學方向發展，成為國內具影響力之研究型綜合大學，惟地處雲嘉，相對而言，生活及交通較不具便利性，雖高鐵通車後，嘉義與台北可成為一日生活圈，然相對使得教師來往交通費用較高，不利於本校延攬優秀人才。地理位置，除不利於本校與外界綿密互動外，國內外優秀人才也不易延攬及留任，本校仍許多需要更為積極的策略以優化本校競爭弱勢之內部因素。

(二)學校外部因素—機會與威脅

人口結構的改變，少子女化將造成入學人數的減少；全球扁平化趨勢下，世界各角落的人們，已經是在一個全新的層面上合作與競爭，本校面臨的是全球性的競爭；次之為教育部各項專案計畫具競爭性，且宜組織再造及充足人力，各校競爭更為激烈，未避免受限於人力及經費，不利於本校特色領域國際化願景之落實及頂尖人才之延攬，本校應積極爭取各項計畫，教育部的政策將是本校需要關注的重點；再者本校經費大部分來自政府補助，財務運作較無彈性外，日益減少的政府補助亦為外在環境威脅之一。

此外勞動基準法修正案於 105 年 12 月 6 日經立法院三讀通過，明定勞工每 7 日中應有 2 日休息，1 日為例假，1 日為休息日，且為真正落實一例一休，勞工休息日出勤，除原本工資外，加班的前 2 小時各可再獲 1 又 1/3 加班費，2 小時之後可獲得 1 又 2/3 加班費；且一次至少發給 4 小時，不滿 1 小時也要發 4 小時；超過 4 小時、不滿 8 小時，也要以 8 小時計算。因應勞基法修正，本校綜合考量工作量、財務控管及人事調配，原則上休假日及例假日不得申請加班，本校並以 105 年為基準，評估未休完之特休可能產生

之加班費，預估未來每年可能造成本校 50 萬至 370 萬元左右之經費支出，本校已取得勞資共識，將宣導各單位主管落實指派加班制度以及審核加班必要性，並落實特別休假，若有特殊需求致無法於年度中休畢特別休假，預計由各單位業務費支應應發給之費用，未來本校仍將持續關注新修正之勞動基準法對本校造成之人事與財務的衝擊，以檢討並調整因應措施。

面對嚴苛的外部因素，積極、前瞻、創新的治校理念，將帶來化危機為轉機的可能性。臺灣綜合大學系統的成立，建立四校資源的合作，而全球扁平化風潮下，配合數位發展、導入雲端科技，教學 e 化，建立零時空距離之研究、教學機制，前瞻創新校務發展，為學生提供優良學習環境，可吸引國內外優秀學生入學。此外政府推動工業 4.0、生產力 4.0，本校前瞻製造系統頂尖研究中心與中部精密機械科技創新園區具密切互動，本校亦鄰近高齡化縣市，本校設有嘉己人跨領域創新研究中心、高齡研究基地，與在地產業及縣市政府密切合作，研究成果得以立即回饋產業及地方需求，俾利增加產官學合作機會。本校積極爭取政府機關、研究機構及產業界的資源與經費，透過產官學合作，提升專利申請數及技術移轉數等研究成果，增進本校研發能量、研究量能，提升產業競爭力，增加人民幸福感，構成良性之循環。

(三)本校 SWOT 分析表

圖表 6：SWOT 分析表

<p><u>優勢 Strengths</u></p> <ol style="list-style-type: none">1、卓越願景、目標及理念。2、完整及優異的七大學院，並設置有學士班、碩士班、博士班及碩/博士班學位學程。3、具完善的校園環境及豐富圖書資源。4、教授及副教授佔專任教師比 83.45%，本校穩健發展中。5、積極獎勵優秀教師，鼓勵學術研究。6、臺灣綜合大學系統成員、彰雲嘉大學校院聯盟之一。7、健全之內控制度與內部稽核制度，有利校務推動及財務監督。	<p><u>弱勢 Weaknesses</u></p> <ol style="list-style-type: none">1、學校成立時間較短，校友仍年輕，不利資源籌募。2、全英語學程與授課科目質量仍不足，國際化教學環境仍有待發展。3、位處雲嘉地區，難以延攬及留任國內外優秀人才。4、未來五年內可能退休專任教師總人數，50 歲以上佔 48.3%、55 歲以上佔 26.4%。
<p><u>機會 Opportunities</u></p> <ol style="list-style-type: none">1、人口結構改變，高齡化趨勢，高齡研究基地發展方向。2、配合數位發展、導入雲端科技，積極與全球優秀人才合作，建立零時空距離之研究及教學機制。3、政府推動工業 4.0、生產力 4.0，本校前瞻製造系統頂尖研究中心與中部精密機械科技創新園區具密切互動，得立即回饋產業及地方需求，增加產官學合作機會。	<p><u>威脅 Threats</u></p> <ol style="list-style-type: none">1、人口結構改變，少子女化造成入學人數減少。2、全球扁平化趨勢，學校及學生面臨全球性競爭。3、高等教育政策方向變動，賦予教育部整併公立大專院校權限。4、本校經費大多來自政府補助，政府補助經費日益減少。5、教育部各項專案計畫具競爭性，且宜組織再造及充足人力。6、新修正勞基法將衝擊本校人事及財務。



參、教育績效目標

本校本於 104 至 106 年度中程校務發展計畫、校長治校理念及教育部政策，除延續 105 年度教育績效目標，從教學、訓輔、研究、社會服務四面向規劃本(106)年度教育績效目標外，另增加財務管理面向，俾活絡本校校務營運、健全本校財務制度。本校 106 年度之六大教育績效目標為：卓越教學品質、多元人文關懷、創新學術研究、國際交流全球接軌、卓著社會貢獻及健全財務管理，以下將分別闡述各該目標之實質內容。

一、卓越教學品質

(一)強化各院系所特色 1-1

因應少子女化，未來學生數將大幅減少，為吸引學子就讀，本校將加強各院系所教學、研究特色，建立學術專業與產業實用兼具的教學機制，強化學生專業知識與就業能力。此外本校亦發展課程與實務鏈結機制，推動「一系一專題」課程，鼓勵學系專題課程開設，透過開設實作專題或實習課程，檢核學生學習成效，並檢討學系課程設計，回饋至課程檢討。

(二)強化數位教學 1-2

因應時代發展趨勢，調整教學策略及教學媒材運用，強化數位教學以激發學生學習慾望、提高學生學習效率。本校亦開設數位學習碩士在職專班，105 年度數位學習碩士在職專班(秋季班)預計開設四門班別，分別為雲端計算與物聯網數位學習碩士在職專班、通訊資訊數位學習碩士在職專班、會計資訊與法律數位學習碩士在職專班、教學專業發展數位學習碩士在職專班，俾提供在職人士增進專業知能的管道，減少現職人士舟車勞頓，增加本校碩士在職專班報考、就讀率。

(三)開設跨領域整合課程 1-3

為培養學生第二專長、增進專業知能，整合運用教育資源提供學生多元豐富課程，係本校積極推動之項目。本校除提供學生輔系、雙主修之選擇外，

並鼓勵各學院系所設計跨領域學程，藉由跨領域學程之設立，除可發展各學院系所特色外，亦可結合人文社會與科技之思維，提供本校學生多元思考方向，培育各領域所需要的人才。本校 105 學年度第一學期開設 18 個跨領域學程，跨足社會與科技兩大領域，藉由科學技術讓生活更加便利，也重視其對個人、社會、環境及人類文明的影響，如「科技、傳播與社會」碩士學位學程、資通安全學程等，此外亦針對現今社會熱門之專業開設相關學程，諸如華語文教學學程、應用英外語學程等。另本校首創客製化學程，由學生自主規劃，並通過職涯導師的輔導，成為具特色與符合個人需求的學程。

(四)強化學生就業競爭力 1-4

全球扁平化的時代，我們面臨著全球性挑戰，外語能力、資訊能力亟需重視。本校為培養學生英文及資訊能力程度，特訂定英文能力及資訊能力畢業門檻，自 91 學年度起，未達畢業門檻的學生，將提供輔導措施與相關替代機制，希冀增加學生就業競爭力。此外我們強化職涯輔導功能，協助學生穩健接軌校園、產業及社會，在導師制度中新增「職涯導師」，以系所專業角度帶領學生由系所專業課程與職業市場接軌，並培育全球職涯發展師，培養職涯規劃和職業諮詢領域的專業人員，可望提供本校學生專業職涯發展諮詢服務，協助本校學生規劃未來方向。最後，結合現今學生最常使用之智慧型裝置，開發職涯行動 APP，擷取本校職涯發展相關活動、講座等最新資訊，透過行動 APP 訊息推播之特性，能夠將職涯發展相關資訊有效且快速地傳遞給本校每位學生。

二、多元人文關懷

(一)優化通識教育 2-1

大學教育應該是全人教育或通才教育，也就是除了傳統大學各學系所教授的專業知識及技能外，現代大學生也應具備現今人類文明所發展出在科學，人文，藝術，社會各方面的基本知識，藉以培養現代知識分子所需具備的核心能力。為達全人博雅之教育目標，本校積極從事通識教育課程的優化，藉

以提升通識教學的品質。本校將規劃兼顧各領域的核心及附加通識課程，主動對校內及校外尋求優良師資，並透過嚴謹的課程審查與務實的評鑑制度，以確保課程的品質及教學成效。本校希望能藉由通識教育的優化更進一步開拓學生的視野，增進學生人文及科學的素養，培養出具備全方位的能力、價值觀、與判斷力的中正人。

(二)提升學生軟實力 2-2

軟實力包含工作適應能力、語言表達能力、溝通能力與團隊等，本校鼓勵學生追求卓越專業能力之餘，也積極推動學生社團及課外活動運作，使學生參與社團及課業活動時，培養自動自發、團隊合作、多元包容等軟實力的涵養。再者亦落實學生安全教育、健康促進與維護、提升校園人文素養，整合校內外資源舉辦各類展演，致力與在地機關、文化單位互動交流。

三、創新學術研究

(一)跨界應用能力培育 3-1

為促使本校教學、研究符合社會需求，鼓勵人文社會科學領域教師及學生運用其核心知識，發揮人文價值及社會關懷精神，研擬人文及社會科學知識跨界應用能力培育計畫，發展「實作模擬場域」，以促進跨領域交流，進行跨域共創及社會創新，新開設課程(含特色實驗室)，透過業界專題演講及實地場域參訪將有助於學生在進行問題思考與解決時更貼近實務。

(二)積極延攬人才 3-2

本校持續提供良好的研究環境及合理的薪資待遇，鼓勵現有優秀人才，並積極延攬優秀人才，強化本校研究、教學人力。

四、國際交流全球接軌

(一)鼓勵教師參與國際學術活動 4-1

鼓勵教師出席國際學術研討會、短期研究、講學，積極參與國際學術社

群活動。本年度目標主要係彙整有關教師國際學術交流之政府各單位補助計畫並推廣之，以及建立歐美重點國際大學學術合作平台。

(二)鼓勵本校與國際大學交流 4-2

本校持續與國際知名大學建立姊妹校關係及推動實質互訪與交換學生計畫，增加與姊妹校互動交流，並透過國際視訊交流系統，建立本校與外國各大學之交流機制，以暢通本校師生參與國際活動之管道，亦鼓勵大學生拓展交換、實習等海外經驗，開放本校與國際大學研究生交換、蒐集資料、撰寫論文、發表論文等雙向交流管道，加速研究生全球化腳步。本校積極辦理各類申請政府補助海外獎學金計畫之說明會與分享會，舉辦各類短期來校學習活動，包含臺灣綜合大學英語暑期學校(International Summer School)、移地教學、姊妹校學生交換等，並加強招生外籍研究生。本校亦提供其他國際交流課程，諸如暑期大學、移地教學等，進行國際課程的規劃，讓學生擁有更佳的國際視野。

(三)營建友善國際化校園 4-3

建置國際友善校園，使本校成為提供資訊友善、學習友善及移動友善之國際人才培訓基地，以「學習力」、「溝通力」、「行動力」、「領導力」、「競爭力」作為共同核心能力，讓學生得以在校園學習中自我培養專業知能，提升加入國際市場的競爭力。再者透過國際友善校園之建置，得提升學生、教師與職員之國際視野，激發師生營造學用合一之全球知識村，本校另成立國際學苑，招攬國際學生與本校學生加入、招募本校學生擔任學伴，對國際學生進行生活照顧與學業照顧，彼此互相交流。

五、卓著社會貢獻

(一)增加研究實務性 5-1

鼓勵教師增加研究的實務性，強化與業界互動，經由大學產學合作計畫、聯合研發中心等，增加研發能量，並配合科技部、經濟部、教育部的國家政

策，積極調整本校研究團隊。落實校級及院級研究中心分流管理與扶植特色研究中心，精進研究中心之治理；檢討及修改建教合作案配合款辦法，激勵本校教師積極發展建教合作，並建立大數據(Big Data)分析平台，盤點本校研究能量，積極配合國家政策調整本校研究團隊。

(二)加強產官學合作 5-2

加強與中央機關及雲嘉南地區政府部門或醫療機構及研究法人單位之間的合作，注重高齡研究推動，並爭取新型態產學研鏈結試辦方案，推動產學合作，促進雙方技術提升與協助廠商產業轉型，深耕社區、回饋鄉里。精進本校專利成果與促進技術移轉，研擬申請科技部發明專利申請維護及推廣計畫，推動優質專利管理。

(三)重視社區推廣服務 5-3

本校持續致力於推動雲嘉南地區成人終身學習活動，利用現有的教學特色，依照不同年齡層及市場需求，設計彈性、多元化的各種進修成長課程，提供社區民眾多元彈性的進修管道與機會，包括學分班、非學分班、勞動力提升與發展及委辦課程等，並致力於發展高品質數位課程，使社區民眾能有更多元的學習管道。此外為擴展大學推廣服務功能，本校主動參與社會服務、積極爭取政府機關及民間單位委託辦理推廣教育課程，透過企業、組織策略聯盟，成立人才培育基地，開設職能培訓課程，促進人力素質提升，並提供各項專業技術服務，以善盡大學之社會服務責任。

六、健全財務管理

(一)健全會計財務制度 6-1

校務基金經費來源除政府教學研究補助收入及學雜費收入外，並結合社會資源，自籌各項財源，以辦理大學教學研發及管總學務業務。目標加強吸收社會資源投入教育，減輕政府財政負擔；同時亦提高資源運用效率，提昇辦學績效，促進與社會良性互動關係，奠定高等教育之學術研究基石，培育

人才、提升文化，並培養研究創造能力，更精實穩固之發展基礎。健全的會計財務制度是必須的，其措施分述如下：

- 1、依照政府規定之會計制度及相關法規，充分運用有限資源，以支持學校建設，提升教育品質，達到永續發展的目標。
- 2、運用資訊科技，分析會計資訊及各項資料，以供學校決策之用，以提高行政效率，節省人力與時間成本。
- 3、建置會計作業標準作業流程，供學校相關人員運用使用及參考。
- 4、強化內部控制制度，加強評估機制，促進資源有效運作。
- 5、發揮會計人員的角色，減少不合法、不必要及不經濟支出，進而提高學校財務運作空間，使支出能產出最大的經濟效益。

(二)落實節流措施 6-2

近年來政府財政緊縮，水電等能源補助經費亦逐漸減少，但校內能源使用量卻隨著新建物及研究中心的建立而逐漸遞增。為利於校務營運，在提升自籌收入之外，本校亦致力於降低支出費用，為達成節流目的，未來校內工程將採用最新節能工法，致力於提升能源使用效率以避免過度耗費，減少能源費用佔校務經費總支出之比重，同時評估增加收入之可能。

(三)促進財務活絡 6-3

本校經費多源自於政府預算及學雜費收入，惟近年來政府財政緊縮，政府補助經費相較逐年增加之成本費用而言，教育部補助基本需求經費沒有增加，績效型補助額度卻減少，支出費用或有增加，此造成校務營運一定的阻礙。本校為拓展校務發展、活絡學校財務經營，將致力提升自籌收入佔總經費之比重，鼓勵本校教師申請計畫及爭取產學合作，俾利學校永續經營。

圖表 7：106 年度教育績效目標與發展面向

面向	教育績效目標
教學	1-1 強化各院系所特色 1-2 強化數位教學 1-3 開設跨領域整合課程 1-4 強化學生就業競爭力 2-1 優化通識教育 4-3 營建友善國際化校園
訓輔	1-4 強化學生就業競爭力 2-2 提升學生軟實力 4-2 鼓勵本校與國際大學交流
研究	3-1 新型態學術講座課程 3-2 積極延攬人才 4-1 鼓勵教師參與國際學術活動
社會服務	5-1 增加研究實務性 5-2 加強產官學合作 5-3 重視社區推廣服務
財務管理	6-1 健全會計財務制度 6-2 落實節流措施 6-3 促進財務活絡

肆、年度工作重點暨風險評估及預期效益

本校以一級行政單位及教學單位為主，規劃其重點工作及工作項目、評估其績效指標(含量化及質化指標)，並就其所填重點工作評估可能遭遇之風險及預期達成之效益，俾達成本校今(106)年度之教育績效目標。

一、教務處

(一)重點工作及工作項目

重點工作	工作項目	績效指標			編列經費 (千元)	教育 目標
		質/量化	105 年現況	106 年目標		
一、推動彈性學分及學制	教務法規精進工程。	1.為提升開課彈性，並開設學用合一專題或實習課程，以引導學生跨領域學習或實習，擬檢討修正相關法規。	教務處教學組預計於 105 年底於教務會議提出法規修正案。	預計於 105 年 12 月之教務會議提出鬆綁法規修正條文，如獲通過，完成校內行政程序，並報教育部備查，預計最快將於 105 學年度第 2 學期施行。	預計增加學校教師鐘點費支出 521.1 (註 1)	1-1 1-3
		2.預計檢討調整 3 項教務法規。				
二、強化創新教學激勵機制	鼓勵教師創新教學。	1.補助創新教學件數。	6	8	800	1-1
		2.學用合一，活化課程教學。				
		3.辦理教學觀摩，增進教師交流。				

註 1：521.1 千元=965(教授鐘點費)*18(週)*3(學分)*10(門)。

註 2：經費來源為教學卓越計畫。

(二)風險評估

1.推動彈性學分及學制

(1)學校教學成本增加：採共時方式計算授課時數，可能增加學校超鐘點成本，也可能排擠到教師其他課程的授課，影響系所排課，抑或學生課程的選擇性。

(2)需建立課程審查與回饋機制：為確保課程的精緻度，凡符合跨領域或實務課程之需要，採

密集授課者，須經過相關行政機制，以協助重要的跨領域課程能夠順利開課，一方面真正落實特色課程的精緻度，一方面也杜絕浮濫，讓所開設的課程真正物超所值。

2.強化創新教學激勵機制

(1)由於經費補助未顯著增加，以致通過申請件數有限，恐影響未來教師申請意願。

(2)為使申請案如期核銷，商請計畫主持人欲先擬定計畫施行時間表，以符合執行進度。

(三)預期效益

1.推動彈性學分及學制

(1)強化學生內在學習系統，協助學生自我學習：透過修業規定與退學機制的調整，增加學生學習彈性，發揮學習預警功能，能對努力改善學習效果的學生產生激勵之效，增進其自我學習能力。

(2)建構有利跨領域教與學的制度，提升學生多元專業素質：為促成學生多元專業的養成，將調整相關規範，增加開課彈性，建構適於跨領域學習的學分制度(如密集授課、共時教學、跨校輔系或雙主修等)、上課方式、課程資源，並鼓勵開設學用合一的專題課程、實習課程、跨領域學程等，以縮短學用落差、促進學用合一，提升學生就業競爭力。

2.強化創新教學激勵機制

(1)透過執行創新教學計畫，期望課堂上學生能給予正面評價，帶給觀課教師在教學方法上不同的啟發。

(2)鼓勵教師於課程中融入創新元素，通過各種創新教學方法，發展多元創新教學課程，以提高學生學習興趣。

二、學務處

(一)重點工作及工作項目

重點工作	工作項目	績效指標			編列經費 (千元)	教育 目標
		質/量化	105 年現況	106 年目標		
一、強化學生就業競爭力	推廣業界導師	以業界導師輔導補充校內職涯導師較缺乏的職場第一手資訊。	試辦引進業界職涯導師對學生進行職涯測評及輔導	規劃業界導師駐點提供輔導時段，並藉由職涯導師預約系統提供學生職涯諮詢	100	1-4
二、營造健康友善校園	保健資訊 e 點通	建構校園自主健康管理平台。	籌備相關資訊與資源。	完成「開始計食」體位自主健康管理平台網頁建置。	100	1-4
				提升師生自主健康管理生活技能。		
				使健康管理個人化、生活化。		
三、提升學生軟實力	(一)辦理幹部研習營。 (二)補助學生社團辦理大型活動。 (三)推廣社團辦理校外服務隊。 (四)維護場地設備及充實器材。	1.培育社團幹部人數。	90	90	3,000	2-2
		2.社團辦理大型活動數量。	30	35		
		3.校外服務隊數量。	10	12		
		4.學生之服務精神、溝通表達與團隊合作能之提升。				

註 1：上述活動經費部份來自分配預算，部份來自外部補助，如教卓計畫或教育部青年署及民間團體。

(二)風險評估

1、強化學生就業競爭力

(1)缺乏經費挹注。

(2)需要職涯導師及系所配合宣導推廣，方能提升學生主動尋求諮詢之次數及規模。

2、營造健康友善校園

(1)缺乏經費挹注。

(2)穿戴裝置開發尚需時間。

(3)人力不足，無法加速平台建置速度。

3、提升學生軟實力

(1)學生辦理活動之場地及資源匱乏，支持系統不夠。

(2)學生溝通表達及團隊合作能力不足，服務精神有待提升。

(三)預期效益

1、強化學生就業競爭力

(1)以業界導師之職場經驗加乘校內職涯導師之輔導成效。

(2)提供學生職場第一手職能需求及就業資訊。

2、營造健康友善校園

(1)提升師生自主健康管理生活技能。

(2)使健康管理個人化、生活化。

3、提升學生軟實力

(1)培訓社團幹部 90 人、社團辦理大型活動 35 個、社團校外服務隊 12 隊。

(2)透過培訓、籌劃執行活動，學生之服務精神、溝通表達與團隊合作能力提升。

三、總務處

(一)重點工作及工作項目

重點工作	工作項目	績效指標			編列經費 (千元)	教育 目標
		質/量化	105 年 現況	106 年 目標		
一、收款 電子化及 自動化	電子繳費平台建置。	1.完成意見調查說明會。	100%	100%	370	5-3 6-1
		2.完成電子繳費平台建置規劃。	50%	100%		
		3.完成程式撰寫。	20%	50%		
二、工學院 電梯系統 升級工程	工學院 A 館 2 部、工學院 B 館 4 部： (一)電控系統更新。 (二)更換車廂。	1.電控系統更新。	0	100%	5,100	6-2
		2.節能並提高安全性。	0	100%		
		3.更換車廂。	0	100%		
三、A3 大 樓頂樓屋 頂防漏工 程	露台防水層修繕及尖頂採光屋防水處理。	1.修繕需求調查。	100%	100%	3,625	6-2
		2.工程招標及履約完成。	0	100%		
四、數學 系與地震 館頂樓屋 頂漏水整 修	數學系館與地震系館頂樓防水層修繕。	1.修繕需求調查。	100%	100%	5,300	6-2
		2.工程招標及履約完成。	0	100%		
五、禮堂 0206 震 災復建工 程	禮堂露台(含斜屋頂)防水層修繕及控制設備更換。	1.修繕需求調查。	100%	100%	3,046	6-2
		2.工程招標及履約完成。	0	100%		

(二)風險評估

- 1、電子繳費平台建置需有專業資訊人員負責撰寫程式及做後續系統維護，本系統目前由電算中心以短期人力調度方式協助先期規劃及階段性處理，後續須另案協商簽核，未來若未順利增聘，恐造成執行困難。
- 2、設計階段：對需求及現況調查須詳盡，因應對策及解決方案之研擬，須確實可行並解決問題。
- 3、招標階段：增進契約預訂工作項目及報酬對價之合理性，依法令開放投標廠商競逐投標。
- 4、履約階段：進度控管、依進度估驗付款，落實三級品管，提升工程品質，避免職業安全發生，

事故兼顧職業安全。

(三)預期效益

- 1、隨著電子商務發展，近來電子化繳費廣為業界及政府部門採用，本處希望透過電子繳費平台的建置，讓繳款人可以透過自動提款機（ATM）、超商、信用卡等第三方支付等方式，增進繳款便利性，另對本校而言，預期能達到下列效益：
 - (1)加速交易達成。
 - (2)降低遺失現金風險。
 - (3)降低誤收偽鈔等風險。
 - (4)強化帳款電子化管理，加強行政效率。
- 2、工學院電梯系統升級工程：提高操控之穩定性及安全性，降低故障率，並達到節能效益。
- 3、A3 大樓及數學系與地震館屋頂漏水整修工程：增強建築物之防水能力，增進教學及辦公環境之保護，恢復建築物及設備之正常使用及功能。
- 4、禮堂 0206 震災復建工程：增強建築物之防水能力，提升對內部設備之保護，局部改善室內裝修，恢復建築物及設備之正常使用及功能。

四、研發處

(一)重點工作及工作項目

重點工作	工作項目	績效指標			編列經費 (千元)	教育 目標
		質/量化	105 年 現況	106 年 目標		
一、創新學術研究	(一)促進跨領域交流，結合校內人力與資源，申請整合型及跨國合作研究計畫。 (二)積極延攬人才，結合獎勵制度，提升教師學術研究量能及多元之學術研究。	1.鼓勵跨院系申請整合型跨領域研究計畫。	1	3	200	3-1 3-2
		2.鼓勵教師申請國際合作研究計畫。	7	9	200	
		3.積極延攬及留住特殊優秀人才	82	86	18,838 (註 1)	
二、卓著社會貢獻	(一)增加研究實務性，強化教師技術研究團隊之能量，並協助教師申請政府單位及其他相關學術研究發展計畫。 (二)加強產官學合作，有效推動產學合作，活絡智財技術移轉。	1.研究計畫總件數。	630	696	9,380	5-1 5-2
		2.科技部專題研究計畫核定數。	219	240	8,136	
		3.積極推動專利技轉金額。	7,294	7,600	6,300	

註 1：科技部補助經費。

(二)風險評估

- 1、雲嘉地區為農業縣，人口快速老化，工商發展較緩，社會資源連結不易。
- 2、各國競相投入經費爭取人才，國際研究新勢力的崛起(例如中國大陸與印度)，衝擊國內高等教育大環境的發展。
- 3、國家政策重北輕南，忽略中南部產業發展及人口老化之相關重要議題。
- 4、資源分配不均，國內學術資源趨於集中少數大學，優秀師資及研究人才容易流失。
- 5、人力及經費不足，不利於本校特色領域國際化願景之落實及頂尖人才之延攬。
- 6、研究經費緊縮，加上人事及會計制度僵化，不利特色研究領域之頂尖人才延攬及研究成果市場化之永續發展。

(三)預期效益

- 1、整合不同領域專業，鼓勵不同領域教師及學生運用其核心知識，以進行跨界共創及創新研究，創造學術新價。
- 2、延攬優秀人才至本校任教，並加強跨校跨領域之學術交流，發展不同學門科技研發，提昇學

術水準，擴大學術合作平台。

- 3、鼓勵教師爭取研究計畫，提昇學術研究能量，強化產學合作，精進本校專利成果與技術移轉，促進產業技術提升協助廠商產業轉型。

五、國際事務處

(一)重點工作及工作項目

重點工作	工作項目	績效指標			編列經費 (千元)	教育 目標
		質/量化	105 年現況	106 年目標		
一、建置國際優質校園與學習環境	(一)建置國際友善校園環境，包含飲食、文化環境、雙語化、文化交流。	1.擴增國際學生人數。	500 人	550 人 (含僑生)	11,700 (註 1、2、3)	4-3
	(二)推動院級全英語授課學程。碩博士班以學位生優先，大學部以短期課程為主。	2.全英語課程數。	11%	12%		
	(三)擴增國際學生人數，朝 10%目標邁進。					
二、精進國際學術交流	(一)積極與本校重點發展研究方向之相關領域，包含精密機械及高齡研究相關學校進行締約姊妹校。	1.提升教師國際學術交流。	補助國際學術交流相關辦法。	訂定相關教師獎勵辦法。		4-1 4-2
	(二)加強本校 incoming 與 outgoing 之學生質與量，增進師生國際交流。 (三)加強本校教師與國外大學研究合作意願與機會，包含鼓勵教師出國短期研究、邀請國外學者來校短期訪問、邀請國外學者來校擔任短期客座教授，提高外師比例(QS 排名指標之一)。	2.加強 incoming 與 outgoing 學生人數。	622 人 (incoming)、 100 人 (outgoing)	700 人 (incoming)、 120 人 (outgoing)		

註 1：此經費 17%來自教學卓越計畫、44%來自分配預算、32%來自訪問學生學雜費、7%來自雲嘉南計畫。

註2：分配預算預估數：510萬元，內容包括(1)學校的預算經費：160萬元。(2)外籍生獎學金：225萬元，因為外籍生人數從100人增加為150人，因此依比例($150 \times 1.5 = 225$)。(3)工讀金：25萬元。(4)境外招生宣傳經費：100萬元（今年本處一共花了153萬做宣傳與推廣，包含越南14萬，馬來西亞21萬，日本16萬，印度25萬，澳門12萬，美洲教育者年會32萬，歐洲教育者年會33萬）。

註3：訪問學生學雜費預估數：380萬元，教學卓越計畫預估數：200萬元，雲嘉南計畫預估數：80萬元。

(二)風險評估

- 1、教師出國補助競爭激烈，導致出國意願低落。
- 2、歐美重點大學對本校認識不足，合作平台建立困難。
- 3、學生礙於經費補助不足，而出國意願低落。
- 4、來訪學生人數增加，造成學校資源支出負擔。
- 5、優質外籍生，需要用優渥獎學金才能吸引到本校就讀。
- 6、網頁資訊更新維護不易，需要建立持續經營策略。
- 7、教師英語授課，需要學校鼓勵措施。
- 8、雙語化校園，需要持續經營策略方能保持最新版本資訊。

(三)預期效益

1、建置國際優質校園與學習環境

- (1)為招攬更多的國際學生，優化學校整體軟硬體設施，提升本校資訊雙語化，營造多元的校園環境，可有效提升本校國際能見度。
- (2)提高全英語授課的博雅通識課程，強化教職員國際化程度，建立優質大學的口碑，可提升外籍生來校就讀意願。
- (3)雙語化本校各種標示、餐廳菜單等公共資訊，推出境外學生線上英文菜單，建置智慧型手機應用程式，提供更快速的服務改善外籍生校園生活的便利性。
- (4)提供華語輔導、文化交流與社團輔導，持續強化本校對境外學生國際化學習資源。開設分級且系統化之華語課程，協助境外學生建立基礎華語溝通能力，以融入華語使用環境，增進留校深造意願。

2、精進國際學術交流

- (1)補助學校國際學術交流活動、延攬國際知名學者駐校講學及獎勵參與跨國科技整合研究計畫等，協助推動學校國際化，提升本校教師學術競爭力。
- (2)本校各院與國際事務處合作辦理國際研討會，邀請國際知名學者到校內演講，豐富學生的國際觀並增強本校教師國際能見度。

- (3)依據本校制定的「國立中正大學國際學術交流實施辦法」、「國立中正大學講座教授設置辦法」以及「國立中正大學延攬、留住及獎勵特殊優秀人才彈性薪資支給原則」，聘請在學術上具國際聲望之訪問學者到本校來進行教學及研究交流工作，逐步提升本校學術研究人力與能量。
- (4)有效鼓勵本校學生至海外實習與成長，補助學生赴海外進修與交換，提高學生國際化的視野，強化學生就業競爭力。
- (5)補助學生出國參加國際學術研討會及發表論文、參加移地教學及暑期學校活動，借助多元的國際交流活動，有效提升本校學生之國際移動力及競爭力。

六、秘書室

(一)重點工作及工作項目

重點工作	工作項目	績效指標			編列經費 (千元)	教育 目標
		質/量化	105 年現況	106 年目標		
一、電子公文資訊系統及檔案管理	(一)校內電子發文無紙化：發送對象為本校建置內單位及個人，除機密及特殊性案件外，皆由電子公文系統接收讀取，不再發送紙本，惟非建置單位如真善美幼兒園、永齡中心、教師會及委員會等僅以紙本發送。 (二)辦理檔案銷毀及解降密公文。	1.辦理教育訓練及宣導，教職員工由電子公文系統讀取公文，可節省登錄抄送人力及紙張資源，預估減少校內發文紙張用量25%。	目前校內發文採電子公文及紙本文雙軌並行方式。	校內發文以電子發送，節能減碳。	10	6-2
		2.密件公文已達保密期限或解除機密條件者，予以解密或辦理變更；一般性公文已屆保存年限進行銷毀，以提高檔案庫房之使用效能。	每年定期清查，近2年未辦理銷毀。	提高檔案庫房之效能。		
二、傑出校友遴選活動	(一)重新審視傑出校友遴選辦法，確認辦理傑出校友遴選年度及遴選名額。 (二)請各系所及系所友會每年彙整優良表現校友名單，提送秘書室媒體暨公關中心備查，並請各系所於	1.修改遴選辦法增加遴選傑出校友年度及人數	98 年原定傑出校友遴選辦法為3至5年遴選一次每次最多遴選10名。已於98年遴選10名，103年度遴選8名。	重新審視傑出校友遴選辦法，確認選拔年度及增加名額。	70 (註1)	1-1 1-4

	遴選傑出校友年度推薦傑出校友參選名單。 (三)傑出校友選拔後，於校慶相關活動時公開表揚。 (四)邀請傑出校友返校參與校慶相關活動。	2.規劃傑出校友表揚及每年與傑出校友聯繫互動方式。	邀請 98、103 及 106 年度當選傑出校友返校參與校慶相關活動。			
			依母校各單位需求，邀請傑出校友參與並提供建言。			
三、校友畢業流向追蹤問卷整合與分析	(一)整合現有本校及教育部公版問卷並更新本校校友資料庫平台。 (二)推動系所歷屆校友流向追蹤工作。 (三)分析問卷調查結果並完成報告書，資料公告於本校校友園地網頁，提供各系所做為未來課程改善依據。	1.結合全校性問卷及教育部公版問卷為整合性問卷。	2 份。教育部問卷 1 份，全校性問卷 1 份，每位校友需填答 2 份問卷。	預計整合為 1 份問卷。以全校性問卷為基底並新增教育部公版問卷未重疊的子題。	450 (註 1)	1-1
		2.系所歷屆校友流向追蹤。	105 年度追蹤 101 及 103 學年度畢業校友，共計 6,025 名，回收 3,459 份問卷。	106 年應追蹤 100、102 及 104 學年度畢業校友，共計 7,901 名，預計至少回收約 3,950 份問卷。		
		3.問卷調查報告書。	1 份	1 份		
		4.加強與校友的連結，獲取持續且有效的意見回饋，了解畢業校友在校期間所習得之知能、專業訓練是否與工作要求相符、是否對工作有所幫助，透過畢業校友對本校課程滿意程度與回饋意見，檢討學系教學方法及措施，回饋至課程檢討。				

註 1：經費來自秘書室經費。

(二)風險評估

1、電子公文資訊系統及檔案管理

本校自 101 年推動校內電子發文，每年電子發文受文者約有 4 分之 1 為教師及少數計畫助理，考量教師使用公文系統之適應性，爰採電子及紙本雙軌並行發送。未來宜朝向全面電

子化之目標，以節省資源及提升資訊效能，惟恐重要公文接收之漏失致影響個人權益，將積極加強宣導，以降低風險。

2、傑出校友遴選活動

傑出校友遴選工作評估無風險，改進遴選工作可加強校友聯繫工作及校友回饋。

3、校友畢業流向追蹤問卷整合與分析

- (1)由於問卷調查對象非在校生而是畢業校友，需透過各類方法與校友保持聯繫並即時更新聯絡方式，無論透過郵件通知、簡訊通知、活動辦理或是電話訪問的方式，皆需各系所動員人力及動支部份經費使可完成。106 年度應追蹤 100、102 及 104 學年度畢業年度之校友流向，將可能面臨系所人力及經費不足以協助調查之風險。
- (2)106 年度應追蹤 100、102 及 104 學年度畢業之校友流向，合計 7,901 人，問卷回收比率若以五成計算，預計需回收至少 3,950 份調查問卷，同仁在校事務繁忙，如單一同仁無法於短時間內專責問卷分析及製作報告書之工作，亟需委請專人協助。

(三)預期效益

1、電子公文資訊系統及檔案管理

- (1)校內發送之公文，採行電子公文系統讀取，簡化文件抄錄遞送之流程及紙張列印之節能減碳。
- (2)現有檔案庫房空間有限，進行檔案清查及銷毀，減少文件保存之數量，以利空間有效運用。

2、傑出校友遴選活動

- (1)藉由修正傑出校友遴選辦法，增加遴選傑出校友年度及人數，加強各系所追蹤校友畢業流向，使校友聯繫服務工作更加緊密。
- (2)採訪傑出校友當選人並出刊專刊，將其成功故事分享在校生，邀請傑出校友對母校整體發展與系所課程改善提供回饋及建言，以利各系所參考改進課程符合就業市場需求，加強畢業生就業競爭力。

3、校友畢業流向追蹤問卷整合與分析

- (1)透過教育部公版問卷及全校性問卷的子題盤點整合為單一問卷，將問卷設計重點化、簡要化，排除重複子題並簡化填答流程，進而提高畢業校友填答意願。
- (2)落實畢業校友長期追蹤機制，藉由畢業校友回饋意見，調整本校人才培育目標，並據以檢討改善系所教學方法、教學措施與課程設計。
- (3)透過校友資料庫的管理、更新及維護，確實掌握畢業生流向情況。

七、圖書館

(一)重點工作及工作項目

重點工作	工作項目	績效指標			編列經費 (千元)	教育 目標
		質/量化	105 年 現況	106 年 目標		
一、提升 學生學術 能量	(一)圖書館利用教育 課程數位化。 (二)購置論文原創性 比對系統。	1.圖書館利用課程數位化累 積數量。	12	18	2,000 (註 1)	2-2
		2.完成購置論文原創性比對 系統。	0	1		
		3.提升學生自學能力、論文原創力。				
二、提升 閱讀力	培植愛書人種子團 隊。	1.線上及實體閱讀分享交流 活動數量。	3	6	0	2-2
		2.激發讀書與自學動機。				
三、提升 校園人文 素養	(一)辦理主題性藝文 活動。 (二)辦理表演藝術領 域人才培育課程。 (三)推動駐校藝術家 活動。	1.辦理主題書展場次。	6	6	400 (註 2)	2-2
		2.辦理主題影展場次。	2	4		
		3.辦理主題講座。	13	13		
		4.開設劇場服務學習課程或 工作坊、參訪活動。	2	3		
		5.辦理田野調查/訪談活動。	3	5		
		6.辦理身體與行動工作坊及 戲劇講座。	2	4		
		7.辦理戲劇公演。	1	2		
		8.擴展視野，培養獨立思考能力。				
		9.培育學生與校內藝文活動營運人力結合，成 為優質的辦理活動人力。				
		10.引導學生從田野訪調，重新認識學生生活周 遭的環境空間。				

註 1：此經費來自臺綜大計畫。

註 2：此經費來自教學卓越計畫。

(二)風險評估

本館辦理前開重點工作可能面臨到的風險如下：

1、整體環境面向

- (1)數位化環境，學生習慣線上閱讀學習，然欠缺深入閱讀、思考的習慣，導致面臨沈迷網路、難以適應真實世界、表達力低落等困境。

- (2)大環境社經狀況不佳，辦理藝文活動成本又日趨提高，本校身處交通不夠便捷，週遭縣市藝文活動質量俱不足的文化環境，致使藝文活動辦理成本相對攀升，無法提供多元化活動，無形中限縮學生接觸先端藝術、影響其擴展藝術視野與審美能力的機會。
- (3)教育不斷演變，駐校藝術家的進行模式也將因應藝術教育的需求和藝術領域的不斷變動，未來如何提昇『駐校藝術家』及相關活動的發展方向，是必須持續關注。
- (4)本校地處文化發展較遲緩的區域，難以與校外藝文環境接軌，讓師生接觸不同形式之藝術家與藝術表現，從而獲得藝術觀念的啟發。

2、策略面向

- (1)傳統讀書會已無法吸引新世代學子，改採新型態讀書會，然因屬實驗階段，對於學生閱讀需求尚在摸索中，無法確知學生是否接受，帶動新型態讀書會的經驗有待累積。
- (2)藝文活動從多元化主題、單純展演，改採系統性主題，並著重藝術教育的功能，此方式可深入探討主題，提升藝術審美能力，但有難以滿足多數人藝文興趣的風險。

3、行政資源面向

- (1)圖書館服務層面擴展，業務吃緊、人力不足，難以開拓創新業務。
- (2)學校考核作業繁瑣，難以發展策略性業務。
- (3)現有之行銷推廣管道與方法，難以接觸學生，使他們明瞭活動內涵。

4、財務面向

- (1)工讀金缺乏，致工讀人力不足，館員必須經常處理例行性工作，無法有效運用人力持續辦理創新性服務。
- (2)圖書資源採購經費不足，為求系所公平性，不斷溝通協調，形成人力資源浪費，無餘力開發策略性業務。

(三)預期效益

- 1、培養獨立思考能力，學習正確引用，提高論文原創力，提升學術論文品質。
- 2、推廣深度閱讀，提供學習/練習表達場域，增進學生自學動機與能力。
- 3、以校園之公共開放空間與自由學習之情境，將藝術介紹給校內師生和周邊社區居民，使「藝術紮根校園」，並以校園為中心，建構「在地社區文化」，有助於藝術欣賞人口的培養與藝術情境的營造。

八、電子計算機中心

(一)重點工作及工作項目

重點工作	工作項目	績效指標			編列經費 (千元)	教育 目標
		質/量化	105 年現況	106 年目標		
一、綠色 機房建置	校務機房在環保、節能及可靠度都可達到國際標準。	機房具備自動監測、預警及記錄之管理系統。國際綠色節能機房運轉效率指標達 PUE (Power usage effectiveness) 1.6 的標準。	採適用最有利標決標之簽辦文件報上級機關核准。	綠色節能機房運轉效率指標達 PUE 1.6。	18,800	6-2
二、資訊 能力測驗	建置多元應用資訊能力測驗題庫。	建置多元題庫，供不同學群之學生更適合與彈性的基本能力檢定，使其符合提升學生資訊應用能力。	開發新版資訊能力練習平台上線；更新資訊應用學科題庫。	建置題庫。	500	1-4
三、電子 化收費系統	系統功能規劃及開發	1.依據業務需求開發系統功能。(註1) 2.系統實際環境建置，並和臺灣銀行線上相關收費系統連結。	確認各業務實際作業流，便利程式轉化為電子處理流程。	依使用單位規劃的需求，完成系統功能之開發。		6-1
四、個人 資料管理 規範導入 與驗證	規劃於行政單位導入個人資料管理規範。(規畫教務處、學生事務處、電子計算機中心、圖書館共 4 個一級單位)。	1.建置導入單位之管理規範標準程序書文件。 2.進行導入單位之個人資料	本校已有祕書室、教學組、招生組、衛保組、輔導中心導入國際標準，目前正進	祕書室、教學組、招生組、衛保組、輔導中心完成轉版驗證。	800	2-2

		盤點清冊、風險評鑑、風險處理等以符合規範要求。 調整作業流程符合個資管理規範要求。	行教育部管理規範之輔導課程。			
五、學習儀表板	擴充學習回饋儀表板功能。(規劃依據將工學院、理學院各系所導入，並依實務挑整計算公式，開發新的統計圖表。)	1.協助各系所訂定CAPStone核心能力評量表。	首先與資工系合作，已完成。	完成工學院、理學院各系所。	1,000	1-1 2-2
		2.開發系統依據核心能力計算各科目高標、低標、平均成績與級距。	已完成。	依照系所回饋調整或客製化計算方式。		
		3.開發系統計算學生各項核心能力分數。	已完成。	依照系所回饋調整或客製化計算方式。		
		4.研究開發各式統計圖表以不同面向呈現學生學習狀況。	已完成修課分析雷達圖。	提供圓形圖顯示核心能力學習完成度。		
六、e-courses 行動版數據分析	分析教師與學生對於M化使用情形。	針對使用人次、各功能點閱率進行統計分析。	接近 57 萬人次。(註 2)	105 年底教師版功能上線後，106 年預期將可以讓使用人次進一步提昇，預計將可達 60 萬人次。	150	1-1

註 1：系統功能開發共分：(1)出納組管理及審查功能，可管理各收款(繳費)單位基本資料及入帳資訊。並能線上審核收款(繳費)單位需求。(2)各收款(繳費)需求單位線上申請及該收款(繳費)項目即時入帳情況。並可下載申請收款(繳費)項目明細。(3)繳款人查詢繳費帳號或下載繳費單，並可查詢繳款金額是否有已進到收款項目中。

註2：截至9月30日止之現況，學生所需之功能大致上已全數完成，教師所需之功能也將於本年度全數完成，目前使用人次約40萬人次，預計到年底可接近57萬人次。

註3：因系統龐大且複雜，行動載具之裝置非常多，因此為了要開發能符合大多數行動裝置的頁面，以及後續還需要進行許多的測試、網頁美工、功能調校、效能優化等作業，且目前本中心僅配置1位人力，預估後續將需要多名行政學習助理來協助進行一些簡單的測驗與網頁美工等工作，預計一年需要150千元之經費。

(二)風險評估

1、綠色機房建置：本案定位在節省成本原地整建及沿用舊有之高架地板，由於機房工程牽涉到電力重整、網路線重佈及空調系統汰換更新，為此本案建置作業擬橫跨106年度寒假期間施工。將事先做好規劃，在不需停機中斷服務的部份規劃在平日完成，牽涉到需停機或網路斷線盡量利用非上課時間進行施工，機房整建工程在影響同仁工作最低之情況下完成。

2、資訊能力測驗：

(1)多元科目建置，除了需要協調不同領域之科系，也需要各科系學院共同推動才可順利執行。

(2)需要有足夠的經費支應題庫授權經費，或是自行命題的質量控制。

3、電子化收費系統：本中心業務吃緊、人力不足(現有人員為甄選2人及招生1人協助開發)，同時網頁伺服器及資料庫並無專門機器來和臺灣銀行做系統連結，會有金融資料及個資處理上不安全問題。

4、個人資料管理規範導入與驗證

(1)目前僅於規畫階段，仍須經學校同意，方可順利推動。

(2)預計經費為80萬元，若經費不足可能導入單位會減少。

(3)導入工作須各單位所有人力配合，並有專責人員負責，才可真正落實個資管理制度於日常作業，各單位內可能有人力吃緊之情況。

(4)規畫導入之單位可能因為未來之協調情況而調整。

5、學習儀表板

(1)目前使用平均分數方式計算成績，然每一課程在個別核心能力所佔比重應該不盡相同，成績計算應依照各系需求訂定公式。因此需要於各系所課程委員會謹慎詳細討論，才能使顯示的資料趨向精確。

(2)承第一點，導入工作須有系所老師協助，並有專責人員負責，以辦理討論會來完成，才能順利討論出核心能力評量表。粗估經費為40萬元，若經費不足可能導入單位會減少。

(3)學習圖表開發需透入研發人力製作，粗估經費為40萬元。

(4)系統開發過程需大量運算，因此需有獨立伺服器進行運算，以免影響其他系統。粗估經費

20 萬。

(5)規畫導入之單位可能因為未來之協調情況而調整。

6、e-course 行動版數據分析

- (1)因系統龐大且複雜，行動載具之裝置非常多，行動載具之作業系統也十分多樣化，因此可能針對所有設備都進行測試，僅能以符合大部分之設備為主，因此可能會造成少數使用設備無法使用，而造成少數使用者抱怨。
- (2)目前全國大專院校都再發展行動版，再加上行動上網的普及，未來行動學習將會是主要趨勢。
- (3)在行政學習助理之人力及經費分配上，需給予足夠的支援，以利業務發展。
- (4)透過整合 e-course 教學平台目前現有資料，讓師生們能夠方便的進行教學與學習，達到無所不在學習的目標。
- (5)開發一個良好的系統，除了需要有優秀的技術人員外，也需要有足夠的經費支應，才能夠順利的進行各項工作，若經費不足，可以做的範圍就有限，且沒辦法全面性支援各項業務推動。

(三)預期效益

1、綠色機房建置

- (1)在機房電力系統設備及配電系統，能源效率從 86%提升至 95%，效率提升可減少電力轉換之損耗，並提高分支電源保護與負載監控。
- (2)機櫃電源之斷路器具備熱插拔與擴充設計，以改善傳統式配電盤須停電進行斷路器維修或更換。並易於管理每個機架用電量，以降低跳電的風險。
- (3)在空調主機系統，建置冰水主機及機櫃式空調，並建立 N+1 備援空調系統。汰換已使用 10 年之日立多聯變頻主機，可降低空調設備故障率及提高校務機房的可靠性。
- (4)建置冷熱通道避免將導冷、熱空氣交雜，致使空調需經常運轉，使空調效益不佳、無法達到節能效用，可消除了傳統機房冷熱混風的現象空調系統可節能約 20%。
- (5)模組式機櫃、OM3 光纖及 Cat.6 網路系統，機櫃靜態承載可達 1300kg(含以上)，前後門均附隱藏式門鎖，提升設備安全性。機櫃支援上或下纜線進出，需提供纜線進出蓋板設計。模組式機櫃有效的降低機房線路管理的困難度。分離電力與網路纜線路徑，避免機房內部雙絞線網路受訊號干擾而發生串音 (Crosstalk)。
- (6)建置 OM3 光纖，使其機房網路頻寬提昇支援 10Gb、40Gb、100Gb 新世代高速網路。

(7)環控系統建置符合 ISO 27001 資訊安全驗證之機房，並建立與管理風險及改進資訊安全相關之 ISMS 的政策、目標、過程及程序。並具備自動監測、預警及記錄之管理系統，以有效監控機房之環境及設備運轉狀態。系統與實作界面整合於單一網頁管理平台介面，包括環境監控(含溫度、濕度、漏水、不斷電系統、電力監測、機櫃耗電量)及整合空調系統、消防系統、門禁系統及監視錄影系統等。

(8)監視系統建置即時監看機房狀況，做到無人機房管理。提供 16 channel 錄影設備，提供 16 隻之攝影機，鏡頭解析度為 480TV-Line 並具有紅外線夜視功能。

2、資訊能力測驗：更能符合各領域學生，使其學習面與應用面的資訊能力提升。

3、電子化收費系統：可提供學校內部收費需求單位多元化收費機置以符合社會上各種收款需求。同時協助出納組整合校內各單位自行收納之各種收入款項，使其更能有效追查各筆交易來源及入帳時間。

4、個人資料管理規範導入與驗證：導入個資管理制度之後，除了可減少個資外洩之風險，避免觸犯個資法，亦符合教育部對個資保護之要求。

5、學習儀表板：一般大學生只是順著升學管道進入各系所就讀，對於自己的學習方向、學習目標大都沒有自己的想法。提供「學習回饋儀表板」功能可有效的讓學生馬上看出自己專業能力的強弱，釐清學習方向，提早調整修課策略，達成個人學習目標，提高個人競爭能力。

6、e-course 行動版數據分析：學生能夠在有網路的地方就能進行學習，使得學習這件事變得更容易，而非像以前只能在教室裡學習，在戶外也能夠隨時隨地連上網來觀看課程教材以及知道課程公告的新訊息，隨時掌握資訊，提昇學生們的學習成效。

九、輔導中心

(一)重點工作及工作項目

重點工作	工作項目	績效指標			編列經費 (千元)	教育 目標
		質/量化	105 年 現況	106 年 目標		
一、本校教職員工生心理健康與諮商輔導業務	聘任兼任輔導教師。	兼任輔導教師服務時數。		1,000 小時	92	3-2
二、推動並深耕學生學習及生(職)涯工作	(一)新生生涯定向班級輔導。	1.完成新生生涯定向班級輔導人數約 1,600 人。	1,677 人	1,600 人	30 (註 1)	2-2
		2.啟用校園系統單一入口--航海王生涯定向系統約 1,600 人。	1,677 人	1,600 人		
		3.培育學生初步自主規劃能力，提供學生生/職涯及課程規劃之資訊平台，並以此平台推動「生涯定向、計畫學習」之機制。增進學生貼近自己學習生活點滴，記錄學習歷程，利於學習與生涯規劃，建立電子化學習歷程檔案(e-portfolio)，有助於未來行銷自己所學與職場競爭。促進學生提早意識到生涯規劃的重要性，並能協助學生規劃、選擇和探索生涯，促進個人自我發展及自我實現。				
	(二)學習相關座談會。	1.辦理學習適應座談會及學習輔導融入通識課程參與人次。	3,061 人次	3,000 人次	120 (註 1)	2-2
		2.雙主修、輔系與轉系座會參與人次。	250 人次 (註 2)	250 人次		
		3.透過系列活動推廣，促進學生提早意識到生涯規劃的重要性，並能從雙主修、輔系與轉系相關的多元資訊中，規劃出適合自己的教育計畫，協助學生建構生涯藍圖，積極有效學習，促進其教育發展。				
	(三)線上自主生(職)	1.中正航海王生涯定向系統	7,433	8,000	0	2-2

	學習輔導網頁開發及推廣。	持續改版與推廣，網站使用人次。	人次 (註 3)	人次 (註 3)		
		2.透過系列活動推廣、鼓勵學生善用「教育部大專校院就業職能平台(UCAN)」，以及校內「中正航海王一生涯定向系統」及「課程地圖系統」，並透過成效問卷調查持續完善系統。協助學生貼近自己學習生活點滴，記錄學習歷程，利於學習與生涯規劃，建立電子化學習歷程檔案(e-portfolio)，有助於未來行銷自己所學與職場競爭。				
三、營造性別友善校園	(一)促進性別平等相關法律、人際互動知識了解。	1.性別知識檢測通過人數	1,600人	1,600人	10 (註 4)	2-2
	(二)人身安全宣導及防身術課程。	2.新生參與人身安全課程人數	1,600人	1,600人		
	(三)性別議題相關講座。 (四)種子學生協助同儕。	3.種子學生訓練	60人	90人		
四、自殺防治宣導與高關懷學生輔導	(一)新生高關懷篩檢。 (二)全校高關懷座談-教職員場次自殺防治守門人培訓。 (三)學生場次自殺防治守門人培訓。 (四)辦理生命教育相關活動。	1.新生高關懷篩檢人數比例	97%	97%	50	2-2
		2.全校高關懷座談參與人數。	35人	38人		
		3.學生場次自殺防治守門人培訓人數。	59人	59人		
		4.每年至少辦理生命教育相關工作坊或講座場次	3場	4場		
		5.培訓全校高關懷窗口以及對於自殺防治有興趣之教職員工具備自殺防治守門人的概念，能夠辯認自殺高風險的指標及徵兆的方法，進而了解如何對高關懷學生做適當回應，並懂得尋求適當資源協助或做轉介。				
		6.培訓大學部及研究所學生班代具備自殺防治守門人一問二應三轉介概念，發揮同儕輔導效益。				
五、提升身心障礙	(一)進行身心障礙學生身心適應調查。	1.透過身心適應調查，了解學生在校適應狀況，包括生	30位 (註 5)	35位	0.5	2-2

學生的軟實力	(二)建立身心障礙學生自信心。 (三)增進身心障礙學生人際互動能力。	活、時間管理、生涯、學習、家庭、人際、感情、情緒、精神及生理的評估，以為辦理相關活動之依據，預計完成 30 位。				
		2.辦理 2 場提升自信心活動、執行能力活動。	--	20 人。	2	2-2
		3.辦理情緒正念減壓、性別平等教育活動各 1 場。	--	20 人。	2	2-2
		4.提升身心障礙學生的情緒控制、人際互動能力，強化學生自信心與增加職場競爭力。			0	
六、提升身心障礙學生就業競爭力	(一)辦理生涯探索與規劃活動 (二)辦理身心障礙學生求職訓練相關活動。 (三)進行身心障礙學生擔任校內兼任助理意願調查。 (四)媒合學生擔任台積電校園代表 (五)發布校外實習與校內工讀訊息	1.透過一對一的個別討論，提供學生盡早進行生涯及課業規劃，提前了解自己的能力與價值觀，於就學期間擇定方向並培力職場競爭力，預計完成 20 位。	--	20 位。	0.5	1-4
		2.辦理 2 場次履歷撰寫、面試技巧等求職訓練團體活動，協助身心障礙學生的就業競爭力。	--	20 人。	2	1-4
		3.於每學期期初徵詢校內身心障礙學生從事兼任助理之意願，針對有意願擔任勞僱型兼任助理的身心障礙學生，進行個別職能評估，瞭解其所適合之工作類型、工作內容、工作時間及環境等方面，並進一步將資料統整為清冊。	達成率 100% (註 6)	達成率 100% (註 7)	0	1-4
		4.積極推介身心障礙學生擔任台積電校園代表，提供學生校內工讀機會。	--	2 位 (註 8)	0	1-4
		5.不定期蒐集兼任助理徵才訊息及校外實習資訊，公告於資源教室 FB 網頁，予身	達成率 100% (註 9)	達成率 100% (註 10)	0	1-4

		心障礙學生知悉，推薦應徵。				
		6.透過以上相關活動辦理，培力身心障礙學生求職技巧的同時，亦透過校內工讀推介，增進學生工作經驗，提升就業力。			0	1-4

註1：此經費由教卓計畫支應，需視106年是否仍有教卓計畫經費撥款。

註2：105年5月4日、5月12日，共辦理兩場座談會

註3：生涯定向系統累積使用流量人次

註4：此經費由教育部支應計畫補助款

註5：105年8月起進行大二以上學生身心適應調查，截至9月底已完成20位，預計12月底以前完成30位學生身心適應調查。

註6：本學期學生意願調查：校內身心障礙學生人數為57人，有擔任兼任助理意願者11人，無兼任意願5人，已擔任兼任助理3人，未回覆38人（其中有10位為大一新生）。

註7：預計每學期期初進行相關調查工作，計辦理2次。

註8：媒合2位校園代表

註9：依實際需求而定，截至9月底止，公告職缺9筆，計有462人次瀏覽，由資源教室公告及主動推介後，3位學生至公告單位工作。

註10：依實際需求而定，不定期蒐集兼任助理徵才訊息及校外實習資訊，公告於資源教室FB網頁。

(二)風險評估

- 1、推動並深耕學生學習及生(職)涯工作：若無教卓計畫經費挹注，重點工作項目經費可能有缺乏之風險。
- 2、營造性別友善校園：若無教育部計畫經費挹注，重點工作項目經費可能有缺乏之風險。
- 3、自殺防治宣導與高關懷學生輔導：若無教育部計畫經費挹注，重點工作項目經費可能有缺乏之風險。
- 4、提升身心障礙學生的軟實力暨提升身心障礙學生就業競爭力。
 - (1)身心障礙者權益保障法第38條第1、2項規定有保障身心障礙就業比例者，但現實層面職場上公司仍會評斷身心障礙學生的能力水準是否可以勝任此工作。
 - (2)本校位處嘉義地區，求職資訊相對於南北地區較於匱乏，求職工讀機會也相對較少，因此且將影響本校身心障礙學生的求職競爭力。
 - (3)本組透過活動建立身心障礙學生軟實力，但由於身心障礙學生普遍自信心不足，需要靠長時的建立與培養，因此達成軟實力目標有其挑戰。
- 5.本校教職員工生心理健康與諮商輔導業務：若無學校經費挹注，除加重原專任輔導教師負擔外，無法有效確保全校教職員工生諮商品質。

(三)預期效益

1、推動並深耕學生學習及生(職)涯工作：

(1)協助學生規劃、選擇和探索生涯，促進個人自我發展及自我實現。

(2)促使學生提早意識到生涯規劃的重要性，協助學生自我探索、建構生涯藍圖，透過自主計畫學習，發展適合自己的教育計劃，並藉由生涯定向系統多元生涯資訊的提供與電子化學習歷程檔案(e-portfolio)的建立，擴展學生對職業的認識，增加未來的適應力與競爭力。

2、營造性別友善校園：提升本校學生對於性別尊重的意識、覺察度及敏銳度，以建立本校性別友善校園。

3、自殺防治宣導與高關懷學生輔導：

(1)培訓全校高關懷窗口以及對於自殺防治有興趣之教職員工具備自殺防治守門人的概念，能夠辯認自殺高風險的指標及徵兆的方法，進而了解如何對高關懷學生做適當回應，並懂得尋求適當資源協助或做轉介。

(2)培訓大學部及研究所學生班代具備自殺防治守門人一問二應三轉介概念，發揮同儕輔導效益。

4、提升身心障礙學生的軟實力暨提升身心障礙學生就業競爭力：

(1)預計透過提升身心障礙學生就業競爭力相關活動，培力身心障礙學生履歷撰寫、面試技巧等求職技巧的提升，亦透過校內工讀推介及實習訊息發布，增進學生工作經驗，提升就業力。並透過工作適應能力相關活動，促進學生的對於職場上的溝通與表達能力。

(2)透過提升學生軟實力相關活動，提升身心障礙學生情緒控制、人際互動能力、團體參與與經驗分享，強化學生自信心、身心健康的促進與增加職場競爭力。

5、本校教職員工生心理健康與諮商輔導業務：增加兼任輔導教師諮商服務時數，確保全校教職同仁學生心理健康。

十、環境保護及工業安全衛生中心

(一)重點工作及工作項目

重點工作	工作項目	績效指標			編列經費 (千元)	教育 目標		
		質/量化	105 年 現況	106 年 目標				
一、提升校園環境品質	(一)廢棄物清運(含廢水處理)。 (二)化學品線上管理。 (三)特殊作業環境檢測。 (四)通報案例環境檢測。 (五)圖書館室內空氣品質監測。 (六)宿舍消毒。 (七)輻射場所檢測評估。 (八)空污指標異常通報。 (九)環檢產學合作計畫。 (十)校園流浪犬人道關懷。	1.一般垃圾（日數/年）。	250	250	2,800 (註 1)	1-4 2-2 6-3		
		2.有害事業廢棄物(次數/年)。	3	3				
		3.毒性化學物質盤點次數。	12	12				
		4.實驗室排煙櫃風速檢測台數。	101	105	120 (註 2)			
		5.實驗室特殊溶劑分析檢測點數。	30	32				
		6.圖書館室內空氣品質定期監測次數。	2	2				
		7.宿舍消毒次數。	2	2				
		8.輻射場所檢測評估。	1	1				
		9.改善維護環境，提升環境品質。						
		10.掌握環境危險因子，確實做好防護措施。						
		二、落實環境教育推動校園永續發展	(一)垃圾減量資源回收宣導(客製化資源回收規畫)。 (二)實驗場所安全衛生教育訓練。 (三)實驗場所查核輔導並強化自主管理。 (四)實驗場所防災教育演練。 (五)辦理環境教育參訪。 (六)辦理環境相關議題講座。 (七)意外事件通報處理及教育。	1.垃圾減量資源回收宣導(系所)。			11	11
				2.實驗場所安全衛生教育訓練場次。	6	6		
				3.實驗場所查核輔導次數。	150	150		
4.環境教育參訪。	2			2				
5.防災教育演練次數。	2			2				
6.提升教職員生環境素養與環境行動。								
7.落實校園永續性，持續推動綠色大學。								

三、加強工作者健康管理	(一)特殊健康檢查。	1.特殊健康檢查次數。	1	1	150 (註 4)	2-2
	(二)輻射健康檢查。	2.輻射健康檢查次數。	1	1		
	(三)職安醫護醫療諮詢。	3.提升教職員生健康預防管理。				

註 1：100%來自分配預算。

註 2：100%來自分配預算。

註 3：此經費 65%來自教育部補助計畫、35%來自分配預算。

註 4：100%來自分配預算。

(二)風險評估

- 1、環境檢測查訪結果，各單位是否有足夠預算編列改善經費。
- 2、工友老化離退，工作負荷及垃圾清運委外處理成本增加。
- 3、實驗場所人員異動頻繁，增加實驗室安全衛生管理人員環境教育宣導業務量。

(三)預期效益

1、提升校園環境品質

- (1)一般廢棄物每日清運，廢液、感染性廢棄物等有害事業廢棄依法分類清運處理，生活污水、實驗污水管道分線處理，以及每年 2 次宿舍消毒等，有效改善並維護校園環境整潔，提升師生工作生活環境品質。
- (2)透過監測系統，掌握空氣品質、化學品作業環境、輻射工作環境等，有效避免危害性、高風險性的作業環境，同時經由監測系統分析，可作為環境改善指標，掌握環境危險因子，確實做好防護措施，降低職場災害及風險，以期打造一個健康無害工作場所。
- (3)校園流浪犬的環境議題，基於尊重生命友善校園及校園安全考量，我們以「結紮代替撲殺」、「認養代替購買」為宗旨，取得人類與流浪犬隻和平共處之平衡，創造人犬雙贏的局面。

2、落實環境教育推動校園永續發展

- (1)透過各式環境教育，院系所客製化推動垃圾減量資源回收、環保參訪活動，提升教職員生環境素養與環境行動。
- (2)每年 9 月辦理實驗場所安全衛生教育訓練，以及實驗場所查核輔導等，說明職業相關法規、化學品分級管理制度、實驗室災後處理程序、學校實驗室安全衛生及廢棄物處理等，努力推動大專校院職業安全衛生工作外，也建立學校職業災害通報機制，強化校園安全衛生管理系統。
- (2)每年辦理 2 次校園複合型災害應變演練，以有效因應校園複合型災害所造成的潛在危害。將校園環保，及職業安全衛生知能等觀念深耕校園，以期達到校園永續發展，持續推動綠

色大學。

3、加強工作者健康管理

- (1)健康是一切幸福的基礎，因此工作者健康促進與健康管理是刻不容緩的議題。本校每年實施工作場所使用特殊化學品之教職員工生「特殊健康檢查」，以及輻射工作人員「輻射防護健康檢查」，主要針對工作者暴露環境潛在危害，透過健檢及早發現、及早治療，同時也預防疾病。
- (2)105 年 12 月起本校依法增設職安醫師門診時段，加強校園工作者健康諮詢，未來與職安護理人員配合實施健康追蹤管理，對於健康風險因素進行分析，同時針對健康風險進行量化評估，予以監督指導，預期可以更提升工作者健康預防管理。

十一、體育中心

(一)重點工作及工作項目

重點工作	工作項目	績效指標			編列經費 (千元)	教育 目標
		質/量化	105 年現況	106 年目標		
一、四校體育績優招生	台灣綜合大學106學年度學士班運動績優學生聯合招生術科運動項目考試。	結合四校聯合招生資源，吸引優秀運動人才就讀。	招生名額 12 人	依四校運動種類分配名額	0 (註 1)	1-1
二、校外活動	(一)全國大專運動會。 (二)全國大專聯賽。 (三)全國大專單項錦標賽。 (四) 正興城灣盃。	1.全國大專運動會獲獎牌及前 8 名數量。	2 金 3 銀 2 銅及 30 項前 8 名	3 金 4 銀 5 銅及 30 項前 8 名	642 (註 2)	1-1
		2.全國大專聯賽獲獎牌及前 8 名數量。	籃球女子二級全國第 8 名、排球男子一般組全國第 8 名	4 項以上全國前 8 名佳績		
		3.全國大專單項錦標賽牌及前 8 名數量。	19 項全國前 8 名佳績	25 項全國前 8 名佳績		
		4.正興成灣盃獲獎數。	6 項冠軍、5 項亞軍、2 項季軍及 4 項殿軍	10 項冠軍		
		5.提高獲獎牌數及前 8 名數量，以提升選手對外競爭力及自信心。				
三、強化體育場館安全與設備	(一)體育館震災壁磚剝落修復工程。	1.體育館震災壁磚剝落修復工程。	於 106 年度執行	工程完成率達 100%	4,000 (註 3)	6-2
		2.維護本校教職員工生及使用者之安全。				
	(二)高爾夫攔球網及防風工程、打擊地。	1.高爾夫圍網及打擊墊組更新。	於 106 年度執行	工程完成率達 100%	2,017 (註 4)	6-2
		2.提升優質教學及使用環境，增加使用者				

		之意願。				
四、育樂營活動	(一)寒假育樂營。 (二)暑假育樂營。	1.寒假期間舉辦全國國小至國中學 生住宿營 隊。	辦理 3 梯次	預計辦理 3 梯次		2-2 5-3
		2.暑假期間舉辦全國國小至國中學 生住宿營 隊。	辦理 7 梯次	預計辦理 7 梯次		
		3.讓孩子在寒暑假期間有健康及美好的運動體驗。				

註 1：經費來源由四校報名經費按比例分配支應。

註 2：此經費來源為體育中心業務費、統籌款，及申請運動發展特色計畫經費。

註 3 及註 4：此經費來源為為學校 106 年度資本門。

(二)風險評估

- 1、本校位處嘉義郊區，交通不便且相關生活與學術資源不及都會區學校，將影響運動績優學生志願選填意願與招生成效。
- 2、本校地處地震帶，體育場館及高爾夫球場等自建置至今已超過 25 年，期間經歷數個大型地震(如 921、0206 等)致使場館內外壁磚多處脫落，高爾夫球網柱傾斜等，實應由專業單位執行各項建築物健檢以便了解主結構是否受損，以確保使用者之安全。
- 3、因運動績優招生項目訂定以四校皆有招生種類為主，如本校運動招生項目與其他三校重複，考量本校所能提供之資源、地理位置與他三校比較弱勢，將影響考生志願選填意願，擬以優秀師資及競賽成果作為誘因。
- 4、由於物價不斷上漲，如在質與量上皆要求廠商高標配合下，各項招標及採購將不易執行。
- 5、本中心經費嚴重不足，人力有限，所需維護之場館硬體及軟體眾多，實無法面面俱到。
- 6、四校體育招生業務推動經費由四校統籌分配，如招生項目較少，所能動支經費分配相對減少。

(三)預期效益

- 1、藉由本校重點運動項目之相關資源吸引優秀運動人才就讀，增加本校運動競技能力為校爭光。
- 2、因壁磚修繕及高爾夫場維修經費有限，將針對有安全疑慮之部分先做維護以確保教職員工生及使用者之安全，各項招標及採購將於符合招標法之前提下於期限內完成。

十二、清江學習中心

(一)重點工作及工作項目

重點工作	工作項目	績效指標			編列經費 (千元)	教育 目標
		質/量化	105 年 現況	106 年 目標		
一、強化 多元終身 學習課程	(一)開設學分班。	1.教育訓練課程數。	73	73	100 (註 1)	5-3
	(二)開設非學分班。	2.服務學員人次。	485	485		
二、強化 企業、組 織策略聯 盟	(一)拜訪企業洽談策 略聯盟，成立人才培 育基地。	1.合作企業、組織家數。	2	2		5-3
	(二)拜訪工會、協 會、學會等組織，洽 談促進人力職能提升 之認證課程。	2.教育訓練課程數。	2	2		
三、提升 勞動力與 發展	(一)辦理勞動力發展 學院。	1.教育訓練課程數。	77	77	55 (註 2)	5-3
	(二)辦理小型企業人 力提升計畫。	2.服務學員人次。	4,215	4,215		
	(三)辦理產業人才投 資計畫。	3.企業服務家數。	45	45		

註 1：此經費來自中心分配預算，用於招生行業費用。

註 2：此經費來自中心分配預算，用於承辦人員旅運費(開課地點遍佈北中南各地)。

(二)風險評估

- 1、本校教師研究教學繁重，參與推廣教育意願較低。
- 2、學分班與系所在職專班利益衝突，較難獲系所支持辦學，影響學分班之開發。
- 3、民雄校區位置較為偏僻，周邊公共交通不便，影響招生成效。
- 4、清江大樓停車不易，對學員造成不便，影響招生成效。
- 5、雲嘉南區各大學近年陸續開設推廣教育中心，彼此特色相近市場區隔不佳。
- 6、社區大學、社教機構與宗教團體等經營多年有成，且收費低廉，瓜分學習人口。

(三)預期效益

- 1、成功開設多元化教育訓練課程 152 班。
- 2、服務學員達 4,700 人次。

3、提供產業訓練諮詢服務 40 家。

4、學員滿意度在 85%以上。

十三、主計室

(一)重點工作及工作項目

重點工作	工作項目	績效指標			編列經費 (千元)	教育 目標
		質/量化	105 年 現況	106 年 目標		
一、承辦 全校預 決算、會 計並兼 辦統計 等業務。	(一)校務基金附屬單 位預算編製。	1.預算編製符合相關法令規定。			500 (註 1)	6-1
	(二)帳務管理及會計 月報之編製。	2.帳務管理及會計月報之編製符合相關法令規定。				
	(三)校務基金附屬單 位決算之編製。	3.決算編製符合相關法令規定。				
二、各項 經費支 出之審 核，著重 憑證之 適法 性、適當 性與正 確性。	全校經費控管、文稿 會簽、憑證審核、結 案及監辦等相關業務 之處理。	經費控管、憑證審核及採購監辦等相關業務之 處理符合相關法令規定。			50 (註 2)	6-1

註 1：此經費來自年度分配預算，用於旅運費、艾富系統租金及預決算書印製費用等。

註 2：此經費來自年度分配預算，用於室務行政費用。

(二)風險評估

學校主計的風險以財務風險為主，一般指的是學校無法按期支付負債融資所應負的利息或本金而有倒閉的可能性，因此又稱為違約風險，例如學校因呆帳過多導致現金不足以付息，或是舉借債務無法按期付本息或所得利潤不足以償還債務等。本校目前並無短期或長期借款或舉債情形，資金投資採保守原則，以金融機構定存方式辦理，在利率不變之情形下，每年約有 3,150 萬元至 3,200 萬餘元的孳息收入，期末可用資金預測尚有 23.3 億元至 24.8 億元之間，財務狀況尚屬穩健，發生上述財務風險狀況頗低。

(三)預期效益

財務預測或規劃是經營決策的重要依據，準確的財務預測及妥善的財務規劃是決策的關鍵，透過預測及規劃為決策方案提供依據，供機關首長權衡利弊，進行正確選擇，讓資金能更靈活運用，發揮最大的效益，進而根據預測或規劃與實際情形作調整修正，使資源配置妥適，適時改善教學環境及設備，提升教學品質及學術研究，並落實學生照顧，提升本校在學術界的聲譽。

十四、人事室

(一)重點工作及工作項目

重點工作	工作項目	績效指標			編列經費 (千元)	教育 目標
		質/量化	105 年 現況	106 年 目標		
一、推動多元升等，完備升等法制	配合 106 年 2 月 1 日實施之專科以上教師資格審定辦法，推動本校教師聘任及升等審查辦法修法。	肯定教師於實務應用場域上所獲研究或研發成果，於法規中增列教師送審途徑之多元類型。				5-1 5-2
二、落實節流措施，提升人力服務品質	(一)降低控留學校教師及職員員額、待高普考分發職員前之職代，及專案工作人員育嬰留職停薪之職代等聘用專案工作人員及各單位以教育部教學卓越計畫、邁向頂尖大學計畫、其他補助計畫，聘用專案工作人員之人力。 (二)穩定高普考分發人員，以提升人力服務品質。	1.二級專案人員減少 5%。	37 人	35 人		
		2.四級專案人員減少 5%。	33 人	31 人		
三、提升本校人力資源潛能及工作效能	(一)政策性訓練。 (二)新進人員研習。 (三)新任主管人員研習。 (四)員工協助方案講座。 (五)人事人員教育訓練。	1.政策性訓練。	6 場 270 人	6 場 (註 1)	32	1-3
		2.新進人員研習。	0 場	3 場		
		3.新任主管人員研習。	2 場 137 人 (註 2)	3 場		
		4.員工協助方案講座。	3 場 98 人	3 場		
		5.人事人員教育訓練。	11 場 107 人	11 場		
		6.達成政策訓練、員工協助方案及性別主流化等多項訓練目標，配合組織發展或促進個人自我發展，建立有效之組織學習制度。				

四、差勤系統優化，以達節能減碳目的	差勤無紙化線上申請電子表單。	1.職員使用人次。	4,938	5,500	6-2
		2.教師使用人次。	1,057	1,500	
		3.技工友使用人次。	438	550	
		4.手機線上查詢審核狀態，方便同仁隨時追蹤假單流程。			
		5.簡化請假流程，加快審核時程。			

註 1：原則每場訓練時數為 2 小時。

註 2：為凝聚行政團隊校務發展共識，提升中階主管及公務人員之公文寫作、會議規範及智慧財產權等專業知能，本校特自行規劃辦理一級行政主管教育訓練二日行程(105 年 6 月 18 日及 6 月 20 日)、二級行政主管 6 小時(105 年 7 月 6 日)等相關訓練課程，共計 2 場次，參加人數共計 137 人。

(二)風險評估

1、推動多元升等，完備升等法制：

(1)多元升等涉及教師教學方法、教學評鑑、產學合作、作品、成就證明等，應由教務處、研發處、各教學單位及人事室共同會商，恐因本位主義，造成開會僅限於資訊的分享，並未真正有深入討論跨部門的多元升等相關議題整合。

(2)本室業務吃緊、人力不足，無法完善深入各教學單位了解個別針對多元升等之需求，爰難以開拓策略性業務。

2、落實節流措施，提升人力服務品質：

(1)新進高普考人員業務不熟悉，短暫有銜接上的困難。

(2)專案人員因不願離職，可能引發勞資爭議。

(3)用人單位不配合。

3、提升本校人力資源潛能及工作效能，依不同類別教職員工施以適合之教育訓練：

(1)本校同仁公務繁忙，導致參與率降低；且本校交通不便，較難吸引他校同仁參訓。

(2)本校距離重要交通運輸站較遠，交通相對不便，影響校外講師來校授課意願。

(3)因整體經費逐年減少，且物價漸漸提高，差旅費等費用成本提高，恐有減少邀請校外講師或其他訓練資源，相對降低同仁獲得更多知識的機會。

(4)本室業務吃緊、人力不足，無法完善到教育訓練的全面服務與管理，且難以開拓創意業務。

(5)有關行政同仁平常較少接觸的專業知識領域或抽象公務核心價值概念，對於公務生涯具備相當重要性，然講題基礎與進階的程度拿捏不易，宣導成效有限。

4、差勤系統優化，以達節能減碳目的：

(1)配合電子通訊設備發展差勤手機版功能，方便同仁隨時連結網路即可申請假單，但須面臨

個人資訊保護的風險。

(2)目前差勤手機版功能與網頁版略同，針對手機版本之特殊功能較少。

(3)開發新設備面臨設備業務維修故障問題，差勤業務本身繁雜、處理問題多，人力不足，恐無法即時解決同仁問題，另系統完善性仍需靠時間慢慢建置。

(三)預期效益

1、推動多元升等，完備升等法制：

(1)鼓勵教師發展多元專業，讓教師評鑑與升等制度相互結合。

(2)促進教師專業成長，提升教師專業素養與教學品質，培養多元領域優秀人才。

(3)強化跨領域學術專業整合，追求學術卓越、產學與教學兼顧，提升學校競爭力。

2、落實節流措施，提升人力服務品質：

(1)二級專案人員可減少 5%。

(2)四級專案人員減少 5%。

3、提升本校人力資源潛能及工作效能，依不同類別教職員工施以適合之教育訓練：

(1)提升教職員工 25%學習成長，使參訓人數突破 500 位，時數超過 20,000 小時(以 105 年度參加政策性教育訓練人數共計 398 人。本校 105 年度行政人員終身學習時數 105 年 1 月 1 日起至 105 年 9 月 30 日止共計 17,785 小時)。

(2)增廣教育訓練內容及應用程度，並加深員工協助方案的健康面及心理面，使同仁的訓練效果能夠於工作上及生活上實現。

(3)力邀校內各領域教師與專家擔任講座，加強教師及職員之間互動及知識交流予同仁，除了增進知識，更能連絡員工感情。

4、差勤系統優化，以達節能減碳目的：方便同仁以通訊設備申請，並可隨時連結網路即可申請，減少同仁事後請假情事發生。

十五、文學院

(一)重點工作及工作項目

重點工作	工作項目	績效指標			編列經費 (千元)	教育 目標
		質/量化	105 年 現況	106 年 目標		
一、戲劇 人才培養 與實踐	(一)培養戲劇創作人:規劃跨學院的「戲劇・創意・想像」學分學程、舉辦「子衿劇本獎」。 (二)加強與當地社區的連結。 (三)提供劇場技術之學習機會:結合藝文中心駐校藝術家計畫、組織「子衿小組」。	1.「戲劇・創意・想像」學分學程申請人次。	7	10	200 (註 1)	1-1 1-3 1-4 2-2 3-1
		2.「戲劇・創意・想像」學分學程結業人次。	5	8		
		3.編劇與劇場進階工作坊參加總人次。	100	100		
		4.戲劇專家學者演講參加總人次。	500	500		
		5.提升學生接觸戲劇藝術的機會: (1)開設編劇與劇場相關工作坊,提供短期密集的戲劇學識進階訓練。 (2)舉辦戲劇類專題演講,介紹戲劇的多元領域與世界動向。 (3)補助學生參加校外戲劇類課程,增加更多專業的進修的管道。 (4)補助與協助學生製作戲劇演出,創造校內藝術的展演平台。 (5)組織「子衿小組」,提供校內劇場演出的技術支援。				
二、原住 民文化推 廣	(一)辦理原住民文化學程:建構文化資產守護網絡-文化資產學院第二期人才培育計畫。 (二)設立原住民文化創藝研究中心。	1.紀錄片專家學者演講。	8	16	2,000 (註 2)	1-3 3-1
		2.辦理推廣研習營隊。	2	2		
		3.原住民文化學程學分。	24	24		
		4.田野調查、實地訪查。	15	30		
		5.提升原住民文化研究質量: (1)養成專業且具實務之原住民文化採集人才。 (2)建立原住民文化資產知識資料庫,提供深刻且原創的文化產業內容素材來源。 (3)舉辦原住民文化產出成果展,促進社會大眾對於原住民文化資產保存之重視。 (4)創造臺灣原住民文化資產保存與發展相關				

		工作機會之可能。		
--	--	----------	--	--

註 1：此經費 90%來自教育部「再造人文社會科學教育發展計畫」、10%來自校內配合款。

註 2：此經費 62.5%來自文化部文化資產局、37.5%來自自籌經費。

(二)風險評估

- 1、本校無藝術相關系所，而戲劇專業師資多集中在北部，聘請優秀兼任師資不易。
- 2、執行經費（含人力）幾乎全數來自教育部各類教學計畫，若缺乏持續性挹注，大部分執行中的項目將中斷，難以永續經營。
- 3、台灣原民研究人才流失，難以延攬國內外優秀原民人才，扶植校內特色研究中心。
- 4、台灣原住民族部落地處偏鄉，人才外流多，面臨青壯年人才不足之風險，活動辦理、計畫撰寫較難以推動。
- 5、本校位處嘉義地區，資訊相對都市地區較不流通，資源缺乏，將影響學生向外交流的意願。
- 6、交通相對南北地區較不便利，且國際化生活機能亦偏於弱勢，將影響本校外籍交換生招收成效。
- 7、業務吃緊、人力不足，無法完善到內外籍學生服務與管理，且難以開拓策略性業務。

(三)預期效益

- 1、學生能夠藉由劇場的分工合作瞭解藝術的專業性與團隊合作的精神。
- 2、發揮社區劇場的功效，聯繫學生與在地的關係，讓彼此能夠更了解同一片土地上的人情事物。
- 3、對有意深造者進入相關行業者，培養人才為戲劇產業提供更多新血；學生能夠借助多元劇場藝術實踐，發掘台前幕後等不同興趣與志向。
- 4、培養更有眼光、素養和品味的戲劇消費者，間接促使產界自我提升。
- 5、增進學生對社會議題思辨的敏銳度與人文關懷。
- 6、提升碩專班招生人數，本學程設計為終身學習設計，也列為國立中正大學台灣文化碩士在職專班之先修課程，招生預設對象以社會人士為主。104 學年授課後，共有 13 人報考中正大學台灣文化碩士在職專班。105 學年度授課後，預計將有 20 人以上報考本所碩士在職專班。
- 7、原住民學程為四年課程，預期達成下列目標：
 - (1)核心學程目標每班招生學員 10-15 人，上課人數達 200 人次，上課時數達 700 小時。
 - (2)推廣研習課程目標每梯次招生學員 30 人，上課人數達 120 人次，上課時數達 40 時。
- 8、協助學生養成專業且具實務經驗，增加軟實力，並與國際著名大學建立合作交流平台，除鼓勵教師出國進行短期進修與學術合作外，亦鼓勵學生向外擴展視野，俾結合課程上所學運用

於實務中，建立軟實力，與社會接軌。希能提升教師學術競爭力之外，亦可有效鼓勵學生至海外實習與成長，增加師生之國際交流。目前已與加拿大曼尼托尼大學亞州學習中心、日本山口縣立大學、韓國嘉泉大學爭取 MOU 合作，未來將更積極拓展東南亞地區姊妹校合作，提升國際能見度，提高優質外籍生來校就讀意願，並藉由雙語化優質校園之建立，增進學生向外擴展與增進深造意願。

- 9、設立原住民文化創藝研究中心，建立原住民文化資產知識資料庫，提供文化產業內容素材，這些成果將有系統置入原住民文化資產知識資料庫中，後續經過整理，並數位化後，可開放給外界使用，提供給臺灣目前文化創意產業最缺乏，也最需要的內容素材來源參考。如此不僅可豐富文化產業的經營，也有助於推廣臺灣原住民文化。亦定期舉辦原住民相關展覽、邀請專家學者來校演講，提供本校師生更多元文化的瀏覽園地，包括書籍、旅遊導覽、影音作品與社區再造等具體成果。相關資料將建立在中正大學臺文所官網，展現本中心的田調成果，包括靜態、動態、影音、海報等，課程所有的紀錄展出。推廣原住民無形資產文化保護之訴求，期待可以促進更多人關注臺灣原住民無形文化資產的保存與發展相關問題，甚至願意投入這個領域，帶入更多新穎的創意。

十六、理學院

(一)重點工作及工作項目

重點工作	工作項目	績效指標			編列經費 (千元)	教育 目標
		質/量化	105 年 現況	106 年 目標		
一、加強國際交流	(一) 邀請國外專家學者來校進行演講。	1.國外學者來訪人次。	22	25	4,300 (註 1)	4-1 4-2
	(二) 鼓勵教師出國進行學術交流。	2.教師出國進行學術交流人次。	76	80		
	(三) 鼓勵教師以全英語授課。	3.全英語開課數。	2	2		
二、提昇教師研究量能	(一) 鼓勵教師申請科技部研究計畫經費補助。 (二) 鼓勵教師申請本院研究計畫部份經費補助。 (三) 加強產學合作。 (四) 增聘師資。 (五) 執行嘉己人計畫(農業科技)。	1.科技部研究計畫補助件數。	70	72	82,000 (註 2)	5-1
		2.申請本院補助件數。	2	3		
		3.產學合作計畫計畫件數。	5	6		
		4.增聘師資人數。	2	6		
		5.跨領域整合件數。	1	1		
		6.擬定子計畫農業科技產業調查研究計畫，配合嘉義縣市進行為期半年的產業調查。			300 (註 3)	
	三、提升學生軟實力	(一) 辦理職涯講座。	1.職涯講座次數。	10	11	214 (註 4)
(二) 辦理企業參訪。		2.企業參訪次數。	3	4		
(三) 辦理學生論文壁報競賽。		3.壁報參賽篇數。	70	72		
四、節能措施	汰換舊有燈具提昇節能。	依經費逐年汰換為省電燈具，本年將進行數學館汰換部份舊燈具，以節省電費。			200 (註 5)	6-2
五、強化社會服務	精進服務學習課程。	1.開課數量。	6	6	41 (註 6)	5-3
		2.修課人數。	150	150		
六、強化系所特色	(一)推廣「TEAL 創意互動教學」課程。 (二)推廣地震教育並	1.TEAL 課程之開課數量。	41	42	2,400 (註 7)、 700	1-1

培訓解說員。 (三)辦理第三屆台灣表基因體學及系統生物學國際研討會。	2.TEAL 課程之修課人數。	2,436	2,500	(註 8)
	3.修課學生對 TEAL 課程之課程滿意度。	85.5%	86%	
	4.開設地震教育課程。	1	1	
	5.地震教育課程修課人數。	34	35	
	6.地震教育館參訪人次。	1,063	1,200	
	7.維護地震體驗平台(次/年)。	1	1	
	8.展現生科系在表基因體學研究成果，並與國際學者學術交流，促進雙方未來進一步合作。			

註 1：此經費 10%來自訪問學生計畫、20%來自發展院務特色經費、10%來自教務處經費、60%來自科技部及產學合作計畫經費。

註 2：此經費來自 1%理學院科技部計畫提成管理費、4%學校人事費、95%科技部及產學合作計畫經費。

註 3：此經費 100%來自嘉己人計畫經費。

註 4：此經費 40%來自發展院務特色經費、30%來自職涯發展中心經費、30%來自教師研究計畫經費。

註 5：此經費 100%來自理學院維護費。

註 6：此經費 100%來自通識中心經費。

註 7：工作項目中，推廣「TEAL 創意互動教學」課程以及推廣地震教育並培訓解說員，此部分經費估為 2,400 千元，其中 80%來自教學卓越計畫、20%來自學校統籌分配款。

註 8：工作項目中，辦理第三屆台灣表基因體學及系統生物學國際研討會，此部分經費估為 700 千元，其中 10%來自報名費收入、60%申請科技部補助、15%申請學校補助、15%申請廠商贊助。

(二)風險評估

1、就整體環境面向而言：

(1)本校位處嘉義地區，交通相對南北地區較不便利，且周邊大學城的發展尚未具都會生活機能，國際化生活機能亦偏於弱勢，將影響本校外籍生招收成效與教師任教熱度。

(2)本校留住及延攬人才面臨競爭，使得資深傑出研究人才逐漸流失，不利大型整合計畫之推動。

(3)近年來除了科技部研究計畫及博士後研究員計畫核定件數日趨減少，碩博士招生人數遞減等問題，嚴重影響教師研究量能。

2、就整體財務面向而言：

- (1)近年來科技部研究計畫經費補助大幅減少，於實驗研究上無法購置和汰舊儀器設備及支應研究人力經費，嚴重影響教師研究成果、著作發表及研發專利的效益。
- (2)在 TEAL 創意互動教學課程的執行上，須培育及投入大量教學助理以維繫教學品質並促進學生學習成效。近年來，此項工作皆透過本校教學卓越計畫之經費挹注及本校配合款等相關經費補助，得以順利推展；嗣後倘教卓計畫終止且無相關經費延續運作，則難以賡續推動此一系列優質之教學課程。
- (3)受限經費，本院未來在電子期刊及電子資料庫的訂購，將因經費短絀而無法採購，將嚴重影響本院教師及學生之研究量能，且因經費不足，無經費更換儀器零件，無法聘請專業人員管理貴重儀器的保養、維護及操作，亦將對教師及學生之研究產出形成阻礙與困擾。

3、就策略面向而言：

共同教室大樓(TEAL 教室)是本校創新教育課程一個很理想的教育場所，在教室設計方面，不僅可以做實驗及分組討論，且利於教師演示及學生實作，附設的儀器存放空間，可免於搬運器材之勞，非常有利於教學。惟校方有感於營運成本高，擬放棄繼續經營此教室。

4、就行政資源面向而言：

本院及各系行政人力在未來政府資源及學校經費縮減下，專任助理職缺可能面臨裁減，導致專職行政人員處理本院及各系所有的行政事務及活動，負荷過重，無疑是院務及系務發展的一大阻礙。

(三)預期效益

1、強化國際交流

藉由參與國際重要學術活動(如研討會、赴國外短期研究、國際招生或學術訪問)，以及邀請國外學者、專家來校訪問、交流與演講，增加外籍生就讀本院各學系之意願，擴展本院師生的學術視野，進而提升研究質量及加強國際化。

2、提昇教師研究量能

(1)鼓勵教師申請科技部研究計畫、跨領域整合計畫及與廠商進行產學合作，並藉由資深教師之帶領，整合及提昇研究風氣，以擴大研究方向及深化研究成果。

(2)持續增聘教師，以疏解師資結構老化及退休斷層問題，及提升研究量能。

3、提升學生軟實力

透過企業職涯講座及企業參訪，使學生瞭解各行業的運作與發展，提升學生企業實務相關經驗。並鼓勵學生參加學術論文競賽活動，強化表達溝通、解決問題及學術研究能力，進而培

養研究興趣，提升畢業競爭力。

4、節能措施

藉由汰換舊新照明燈具改善工程，換裝高效率燈具取代傳統耗能燈泡等照明設備，降低照明耗電量，以達長期節能省電效益，預估可節省照明電費 30%，可達到節約能源之效果及保護環境之最終目的。

5、強化社會服務

藉由服務學習的「掃塵除垢」各項活動內容，促進同學認識淨化學習與生活環境，愛護各系館及周遭學習環境整潔的重要性，然後促使同學能主動且樂意付出關懷和參與服務，學習團體合作，體會溝通和協調在團體活動的必要性，達成「修德澤人」的教育目標。

6、強化系所特色

(1)透過「TEAL 創意互動教學」模式，開設全校性課程，如：普通物理，可促進教學的系統化與課程的模組化，維繫課程教學的品質，並透過教學助理的課業輔導機制，提昇學生的學習成效。運用「TEAL 創意互動教學」模式，可以在課程設計中融滲「團隊合作」與「問題解決」的價值觀或核心理念，讓學生在課堂上除了專業知識的養成，更能培育其具備正向的工作態度與實作能力，以呼應產業界對人才的期盼。

(2)生科系將於明(106)年3月17至18日舉辦第三屆台灣表基因體學及系統生物學國際研討會，邀請相關國內外學者(包含美國、日本及韓國外，也配合國家南向政策邀請菲律賓、泰國及越南專家)與會發表專題演講，本研討會除了與本校系統生物學及組織工程中心以及嘉義基督教醫院合辦外，也會聯同國際組織 Asian Federation of Biotechnology 合辦，並邀請相關學者在兩個平行會議(parallel session)中分享及討論表基因體學及系統生物學之最新研究成果及發展。同時，本次研討會擴大為國際會議，將接受論文摘要投稿，讓更多的研究人員及學生利用海報分享研究外，也會選出優秀論文摘要作短講(short talk)分享研究成果。藉此機會演講、討論及交流，以獲得彼此之研究經驗，並達到提升生科系師生學術能量。

(3)化生系于淑君教授所主持的科技部科普活動計畫(站上巨人的肩膀)，本計畫的主要目的之一在於避免偏鄉地區的中學生的科學學習成效，會隨著受教育的時間增長與都會地區的學生的差距快速擴大，因此我們藉由科技部所提供的資源，針對嘉義縣偏鄉地區國中規劃一系列有系統的延續性科普活動，並建立國立大學與國中間的協作平台。本計畫希望藉由偉大科學家傳記的閱讀，以至於聽、說、寫，以及經典科學實驗實作的互動式課程內容，培養國中生學習科學的正向態度，增強對科學閱讀與科學活動的喜愛與參與意願，並經由實際動手操作建立學習自信。

十七、社會科學院

(一)重點工作及工作項目

重點工作	工作項目	績效指標			編列經費 (千元)	教育 目標
		質/量化	105 年 現況	106 年 目標		
一、提升 本院研究 能量	(一)持續推動及參與高齡研究。	1.高齡研究數。	4	5	1,860	5-1 5-2
	(二)鼓勵教師申請科技部研究計畫經費補助。	2.科技部研究計畫件數。	39	40	26,000	5-1 5-2
	(三)推動成立「當代中國研究中心」。	3.當代中國研究或活動計畫數。	0	3	(自籌)	5-1 5-2
	(四)舉辦國際性研討會。	4.國際性研討會次數。	2	2	3,000	1-4 4-1
二、強化 本院政策 研究	(一)鼓勵各系所針對政府政策提出分析與建議。	1.政策白皮書件數。	0	4	800	1-1
	(二)出版政策白皮書。 (三)參與非科技部之政府單位委託研究。	2.非科技部之政府單位研究件數。	11	12	4,600	5-1 5-2
三、強化 本院在地 實踐	(一)鼓勵各系所提出社區參與研究	1.在地/社區研究件數。	6	7	3,400	5-3 1-4
	(二)鼓勵各系所將社區參與融入教學 (三)鼓勵各系所師生參與社區服務	2.課程強化在地實踐內涵。				

註 1：一(一)(二)此經費 100%來自計畫補助單位補助款。

註 2：一(三)經費自籌。

註 3：一(四)-部分經費來自本院發展各院特色補助款，其餘經費為政府單位補助款。

註 4：二(一)(二)-部分、出版經費來自本院發展各院特色補助款。

註 5：二(三)-此經費 100%來自計畫單位補助款。

註 6：三-除 VAV 經費外，其餘經費來自政府單位補助款。

註 7：三-VAV 經費 95%來自教育部補助款，5%來自學校配合款。

(二)風險評估

- 1、面對高齡化社會的來臨，爭取高齡研究計畫補助的競爭度必然加大，能否取得足量研究經費可能影響相關研究與活動品質的提升。
- 2、推動成立研究中心雖以提升研究能量或推動跨域研究為目的，惟將影響系所計畫管理費的收入。
- 3、強化本院政策研究部分，推動初期涉及院內教師的共識凝聚，白皮書完成時則須尋求妥適發表途徑以擴大影響力，兩項工作是否順利將影響推動成效。
- 4、強化本院在地實踐部分，推動初期同樣涉及院內教師的共識凝聚，成果報告亦須尋求與社區共享的妥適途徑，兩項工作是否順利將影響推動成效。

(三)預期效益

前開重點計畫之目的在於結合既有教學、研究與服務成果，發展本院之「政策研究」與「在地實踐」特色。我國政治與社會面臨諸多發展問題之轉折點，而本院各系所亦已累積若干政策研究與在地實踐的成果，若能經由相關計畫與活動予以強化，將有機會塑造本院在上述領域之知名度與影響力，從而實現本院成立之宗旨，並有助於招生工作之推展與系所經費之增加。

十八、工學院

(一)重點工作及工作項目

重點工作	工作項目	績效指標			編列經費 (千元)	教育 目標
		質/量化	105 年 現況	106 年 目標		
一、加強 本院的國 際聯繫及 提高國際 化程度	(一)國際招生(碩博士班)。 (二)全英語學程及英語授課課程規劃。 (三)國際學術交流。	1.外國學生就讀學位人數。	31	50	1,400	4-1
		2.外國(境外)學生來校修讀「非學位生」進修、交流人數。	26	50		4-2
		3.開設全英語授課數。	82	100		4-3
		4.本國學生赴海外研修/交換/交流學生人數。	24	30		
		5.高品質論文數。	59	70		
		6.論文引用數。	8932	9000		
		7.外籍生滿意度調查。	--	3.75		
		8.本地生赴國外交流滿意度調查。	--	3.75		
		9.英文授課教學意見調查。	--	3.75		
		10.高引用率論文(超過 100)。	--	10		
二、迎接 數位時代 創意教學 (推動教 學卓越計 畫)	(一)參與本校教學卓越計畫。 (二)引進新一代數位教學及創造力教學策略。 (三)MatLab 數值分析模擬軟體採購。	1.參與教卓計畫系所數。	6	6	5,700	1-1
		2.參與教卓計畫課程數。	12	15		1-2
		3.數位課程數。	19	20		1-3
		4.翻轉教室導入課程數。	2	4		1-4
		5.MatLab 數值分析模擬軟體使用人數。	教師數 22 學生數 1,150	教師數 30 學生數 1,300		2-2
		6.師生參與教卓計畫滿意度調查。	滿意度 達 80% 以上	滿意度 達 85% 以上		3-1
		7.數位課程滿意度調查。	滿意度 達 75% 以上	滿意度 達 80% 以上		
		8.數位課程通過認證數。	17	20		
		9.翻轉教室課程滿意度調查。	--	3.75		

三、積極推動整合型研究團隊及建立產學互動良好關係	(一)鼓勵教師參與科技部新推出的「創新創業激勵計畫」、「任務導向型團隊赴國外研習計畫」(龍門計畫)、開發型/應用型產學合作計畫、能源國家型科技計畫、經濟部中小企業創新服務憑證計畫等。 (二)執行教育部補助新型態產學研鏈結試辦方案(價創計畫)。	1.教師承接科技部研究計畫件數與金額。	件數約 170件 金額約 240,000千元	件數約 180件 金額約 250,000千元	1,000	5-1 5-2
		2.教師承接非科技部產學研究合作計畫件數與金額。	件數約 100件 金額約 93,000千元	件數約 110件 金額約 100,000千元		
		3.價創計畫。	3	3		
		4.計畫參與成果發表數。	26	30		
		5.計畫被媒體報導數。	0	1		
		6.計畫衍生之專利數。	國內 35 件 國外 15 件	國內 37 件 國外 17 件		
		7.計畫衍生之技轉金。	6,862,735 元	8,000,000 元		
		四、推動工學院跨領域整合重大特色計畫	公開徵求 106 年度工學院特色計畫。	1.跨系所整合計畫件數。		
2.計畫產出之師生參與人數。	教師 30 學生 150			教師 40 學生 200		
3.計畫產出之論文數。	13			15		
4.計畫產出之專利數。	2			3		
五、工程認證	(一)召開教育諮詢委員會。 (二)辦理課程外審。 (三)持續進行教學改善機制。 (四)線上繳交工程認證期中報告書。			1.辦理課程外審系所數。	5	6
		2.系所通過工程認證情形。	6	6		
		3.教育諮詢委員會辦理次數。	6	6		
		4.期中或年度報告繳交次數。	6	6		
		5.雙迴圈執行績效：確保教學與學習成效。				

六、以人才培育計畫提昇教學能量	(一)鼓勵系所申請教育部人才培育計畫，例如「生產力4.0 人才培育計畫」，規劃符合產業發展趨勢之學程，編撰產業新興科技教材，建置產業新興科技實作實習教學實驗室。 (二)鼓勵教師參加教育部人才培育計畫相關研習會，申請成為人才培育計畫種子教師。	1.系所申請教育部人才培育計畫數。	2	2	1,000	5-1 5-2
		2.教師參加教育部人才培育計畫相關研習會，成為人才培育計畫種子教師數。	2	2		

(二)風險評估

1、加強本院的國際聯繫及提高國際化程度

- (1)國際高教市場競爭激烈，國際招生愈趨困難，需投入更多人力與國外學校進行實質且長期的交流，並建立良好口碑，才有機會勝出。
- (2)出國經費日益緊縮，影響國外招生團之出訪安排。外籍生獎學金有限，外籍生獲得獎學金機會降低，影響外籍生就讀意願。
- (3)各系提升英語授課程數及品質，宜有更佳之策略。與國外大學實質學術交流亦需訂定更有效之策略，包括交換學生、暑期實習生、共同舉辦國際研討會、共同執行科技部計畫、教師互訪等。
- (4)可運用於國際化之經費有限。

2、迎接數位時代創意教學(推動教學卓越計畫)

- (1)學習科技日益創新，教師缺乏提升數位教學科技的機會與動力。
- (2)系所行政人力有限，無法充分支援新興學習科技相關業務。
- (3)缺乏推動教師投入數位教學科技的誘因、有系統地辦理相關教師專業成長研習營。
- (4)每年維護 MatLab 授權的經費相當高，需有外部資源支助(如教卓計畫)。

3、積極推動整合型研究團隊及建立產學互動良好關係及推動工學院跨領域整合重大特色計畫

- (1)因應科技快速變化，快速組成團隊並養成相關專業技術因難，且專案計畫競爭激烈，通過

率低。

(2)配合大型整合型計畫之行政資源(如學校配合款)愈來愈不足。

(3)支援新型態計畫(如新型態產學研鏈結創新研究中心計畫)需要即時訂定新的政策法規。

(4)可運用於研究團隊育成之經費有限。

4、工程認證

(1)新任系所主管需花時間了解工程認證規範與整體運作流程，經驗傳承交接需確實。

(2)執行認證規範需大量行政人力造成行政資源吃緊，較無法全力投入認證工作或是創新機制。

(3)隨著認證規範的與時俱進，系所常缺乏因應之策略。

(4)認證維持所需之經費相當高，非系所可長期支持，需尋找外部資源。

5、以人才培育計畫提昇教學能量

(1)科技日益更新，配合產業需求所需開設之新課程、學程過多，系所難以負擔。

(2)人才培育計畫需投入相關之教師與教學設備，對系所行政資源造成排擠效益。

(3)面對大量人才培育計畫，系所需有明確定位與特色，方能免於流於盲目追求。

(4)因應人才培育計畫所需投入的教學設備可能對系所造成相當大的負擔。

(三)預期效益

1、提昇工學院國際化程度，達到雙百目標(外籍生超過 100 人、全英語授課超過 100 門)。

2、提昇學生創造力及教師創意教學能力。

3、推動經費在一千萬以上之大型整合型計畫達五件以上，全院建教合作經費提高 50%，達 3 億以上。

4、建立工學院特色計畫達五件以上。

5、全院各學位學程均能維持通過工程認證，在進入第三週期後可獲得六年的有效認證期限。

6、全院執行 3 件以上之人才培育計畫。

十九、管理學院

(一)重點工作及工作項目

重點工作	工作項目	績效指標			編列經費 (千元)	教育 目標
		質/量化	105 年 現況	106 年 目標		
一、增進 管院國際 交流	(一)與國外大學建立 交流合作。 (二)簽訂姐妹校合作 協定。 (三)鼓勵學生出國交 流。 (四)鼓勵外籍學生至 管院學習。	1.與國外大學交流。	7	12	1,200	4-2 4-3
		2.姊妹校合約簽訂。	12	15		
		3.交換學生合約簽訂。	9	12		
		4.雙聯學位合約簽訂。	3	4		
		5.學生出國交流。	33	42		
		6.外國學生至管院交流(非學 位生)。	103	110		
		7.外國學生至管院攻讀學 位。	11	15		
		8.提升管院國際能見度，增進師生學術交流。				
二、凝結 管院高階 主管管理 碩士在職 專班校友 向心力	持續與校友會合辦勇 登玉山及參加全國 EMBA 馬拉松比賽。	1.勇登玉山參與人數。	13	14	100	1-1 2-2
		2.參加全國 EMBA 馬拉松比 賽人數。	10	12		
		3.提升本校能見度及招生報考人數。				
三、改善 教學研究 環境	(一)會資系與高階主 管管理碩士在職專班 搬遷至創新大樓後釋 出空間，將依此調整 系所空間利用。 (二)教室教學設備、E 化講桌維護更新及空 調改善設施。 (三)建置 AREMOS、TEJ、 Datastream 等資料 庫。	1.辦理空間規劃數。	1	3	170	6-1 6-2
		2.舊空間配合調整數。	2	3	20	
		3.教學設備維護更新。	6	11	150	
		4.資料庫購買數。	3	3	160	
		5.提升教師及學生之教學研究成效。				
四、提升 招生績效	(一)招生策略研議與 對外招生活動。	1.海報寄發份數。	3,000	6,000	10	1-1
		2.廣播宣傳。	0	1	80	

	(二)舉辦招生說明會。	3.學士、碩士(含在職專班)、博士班北中南部招生說明會。	5	5	200	
	(三)辦理甄試考試。	4.辦理北中南部招生說明會場次。	2	4		
	(四)加強產學合作。	5.至北中南部科學工業區辦理在職專班招生說明會。	2	2		
		6.分享各系辦學理念。				
		7.辦理學士、碩士(含在職專班)、博士班相關課程規劃。				
		8.協助招生說明會推廣系所特色。				
		9.提供系所行政服務熱誠。				
		10.提供海外移地教學提升師生互動及交流。				
五、延攬國內外優秀師資	(一)積極宣傳延攬具國際化之專任教師 (二)協助新進優秀教師申請科技部補助延攬優秀人才 (三)補助新進教師教學及研究經費	1.刊登求才廣告次數。	1	2	40	3-2 4-1
		2.申請科技部補助延攬優秀人才人數。	5	8	900	
		3.補助新進教師經費採購設備，以供教師教學、研究用。	2	6	800	
		4.鼓勵教師出席國際研討會。				
		5.鼓勵教師申請科技部計畫。				
六、推動金融科技相關教學研究	(一)辦理金融科技專題系列演講。 (二)積極與金融業合作金融科技教學研究。 (三)規劃金融科技學程，成立金融科技研究中心。	1.辦理場次、學生參加人數、合作企業家數、業界提供合作資源。	7 場	5 場	35	1-1 1-3 1-4 5-2
		2.學生意見回饋、學生就業參予競賽表現、學生就業滿意度。				
七、開設多元化、專業化、學程化、與彈性化等四項課程特色，並力求與資訊整	(一)鼓勵教師邀請國內外專家學者或業界頗負盛名之企業主來系進行演講。 (二)各學制修業規定總體檢，與時俱進。	1.召開課程委員會議，並邀請業界人士擔任課程委員，修訂各學制修業規定。	2	4	200	1-3 1-4 3-1 3-2
		2.每學期鼓勵教師帶隊至校外或海外企業參訪。	1	2		
		3.每學期舉辦 15 場與時事相關之專題演講。	11	15		
		4.鼓勵學生參與國際處舉辦之國際化交流活動，以提升國際視野。				

合，以提 升畢業生 就業競爭 力				
---------------------------	--	--	--	--

(二)風險評估

1、增進管院國際交流

- (1)目前與大陸學校簽約因受限於教育部法規(大陸學校僅有 155 所在教育部認定範圍中)，有些學校僅能簽署學術協議，無法進一步簽訂交換生合約。
- (2)雖管院已獲得國際商管認證(AACSB)，但因各國課程授課差異，雙聯學位合作需面臨課程對應問之挑戰。
- (3)與國外學校簽約時，有時因為校長或院長之異動，以致原先洽談的合約無法或需延後履行。
- (4)外籍學生來台攻讀學位，若其所在國家與台灣無邦交關係，或因國際因素影響，須面對簽證申辦發放延遲，或需至第三國申辦之故。管院教師亦須面對是否為該生簽署保證書之疑慮。
- (5)歐洲政治環境不靖，人身安全考量可能減低同學交換意願，如學生交換意願過高，則會造成經費不足之風險。

2、凝結管院高階主管管理碩士在職專班校友向心力

- (1)海外學校的聯繫不易，也面臨到海外學員對於共同比賽的興趣日益降低。
- (2)高階主管管理碩士在職專班同學的自主性提升，須花時間說服同學配合參與。
- (3)若沒有吸引力的活動，高階主管管理碩士在職專班同學回學校的意願不強。

3、改善教學研究環境

跟上時代的先進數位化教學設備，在學子網路中會各有口碑流傳。惟近年系所經費逐年下降，許多教學研究設備除了基本的汰舊換新，若欲更新較為先進數位化的設備，經費總是面臨不足而阻礙了發展。

4、提升招生績效

本校行政體系支持度弱，無法提昇招生效能，且校園偏遠導致於進行招生時，常需面對學校交通、住宿之困境。

5、延攬國內外優秀師資

因為本校地理位置較為偏僻，金融科技企業合作以及相關課程師資不易獲得，目前財金系支持系上師資從事金融科技教育訓練經費較為短缺。

6、推動金融科技相關教學研究

本校位處嘉義地區，交通相對南北地區較不便利，且國際化生活機能亦偏於弱勢，將影響招聘國內外優秀人才，故學生須面臨選課未能多元化的問題。

7、開設多元化、專業化、學程化、與彈性化等四項課程特色，並力求與資訊整合，以提升畢業生就業競爭力

管院師生人數較多，有時在行政資源上仍有相當之限制，例如部份學系專業教師仍需負擔管院整合課程，所以不免教師在院共同必修課程上有相當之負擔。

(三)預期效益

- 1、希望透過姊妹校的合約簽訂，增進本院與他國文化學術交流，進一步達成簽訂交換與雙聯學位合約。在錄取多國外籍生至本院修讀學位下，增進管院師生文化交流，使研究合作更上層樓。
- 2、提升本院高階主管碩士在職專班同學的學習動機，並藉此提升學校的能見度。
- 3、凝結本院高階主管碩士在職專班同學的向心力，提升招生報考人數。
- 4、預期達強化教學品質、整合跨領域課程、提升學生就業競爭力、加強產官學合作，提供良好的學習環境。
- 5、藉由舉辦招生活動，讓更多考生可以從各管道認識及接觸本院，俾提升其報考意願。
- 6、推動金融科技研究教學，使師生吻合目前企業對財金系師生的期待以及要求，未來將強化學生就業能力，並且能夠有機會獲得企業的大型研究計畫。
- 7、延攬國內外優秀人才至本院服務，提升本院研究能量並解決各系學生選修課程不足問題。

二十、法學院

(一)重點工作及工作項目

重點工作	工作項目	績效指標			編列經費 (千元)	教育 目標
		質/量化	105 年 現況	106 年 目標		
一、強化 學生就業 競爭力	(一)啟動業師計畫。	1.參加計畫人次。	0	40	150 (註 1)	1-4 3-1
	(二)持續辦理法律實務實習課程。	2.參加課程人次。	20	25		
	(三)成立國家考試暨職涯規劃中心。	3.司法官考試、國家考試錄取人數及律師考試及格人數。	128	154		
	(四)持續辦理各大學法學院聯合學力測驗。	4.參加學力測驗人數。	35	50		
		5.學生反應及回饋。				
二、創新 學術研究	發展新興法學之教學與研究。	1.教學獲得之計畫數。	35	40	300 (註 1)	1-1
		2.發表論文數。	117	125		
三、加強 國際學術 合作並積極與大陸 各校交流	(一)持續與海外學校簽訂學術交流協議及學生交流協議。	1.跨國姊妹校。	2	4	200 (註 2)	4-2
		2.訪問學生人數。	29	35		
	(二)加強與大陸各簽約學校之合作交流並積極拓展與大陸其他學校之往來。	3.本院學生至海外交流人數。	2	4		
		4.訪問學者人數。	2	3		
		5.赴外國短期進修與學術合作教師數。	1	2		
(三)鼓勵教師出國進行短期進修與學術合作						
四、開設 跨領域整合課程	設計多元整合的課程。	修習課程人數。	24	30	0	3-1 1-3
五、培養 學生法律 專業倫理	(一)開設法律倫理學課程。	1.修習課程人數。	110	110	50 (註 1)	2-1 2-2
	(二)加強導師制度。	2.學生反應及回饋。				

註 1：本院經費 100 %來自分配預算。

註 2：本院經費 60%來自自籌財源，40%來自分配預算。

(二)風險評估

1、台灣高等教育經費因開源不易且學費多年未調漲，惟各項支出卻逐年攀升，致普遍面臨經費

短絀之困境，而因薪資之僵固性，造成人才不足之風險。

- 2、法律學門因有其區域之特殊性，招收外籍生較不易，且本校位處嘉義地區，交通相對南北地區較不便利，且國際化生活機能亦偏於弱勢，將影響本校外籍生招收成效。
- 3、台灣高等教育經費因開源不易且學費多年未調漲，惟各項支出卻逐年攀升，致普遍面臨經費短絀之困境。
- 4、因受限經費，院內設備許多已老舊無法更新，行政資源不足。

(三)預期效益

- 1、藉由完整之基礎法學教育、財經法律課程、跨領域整合課程及兼具法學理論與實務實習之訓練，培養學生獨立思考與實事求是之應變能力。
- 2、培養學生對公平正義實踐之體會，並能對重大社會議題有所關照與貢獻所學。
- 3、透過與國外學校間學術交流，培育具國際觀之人才。
- 4、學生除具有法律專業知識外，透過事務所見習等法律實務課程訓練，對學生未來就業選擇有更進一步的認識。
- 5、鼓勵教師能發展跨領域研究，並對社會新興議題能提出建言並發揮影響力。

二十一、教育學院

(一)重點工作及工作項目

重點工作	工作項目	績效指標			編列經費 (千元)	教育 目標
		質/量化	105 年 現況	106 年 目標		
一、強化 各院系所 特色	(一)執行教學卓越計畫:教育領導與管理發展及高齡社會的教育人才培育。 (二)執行跨領域研究計畫。	1.開授全英語課程數。	5	6	8,661.8 (註 1)	1-1 1-3
		2.參與外埠機關獎學金計畫件數。	1	1		
		3.執行社區服務學習場次。	1	1		
		4.健康老化粉絲專頁按讚成長人次數。	736	800		
		5.執行本院各系所跨領域特色計畫件數。	6	6		
		6.科技部先期研究件數。	1	2		
		7.提升本院教師跨領域研究能量。				
二、強化 數位教學	申請(107 年)開設數位學習碩士在職專班。	開設數位學習碩士在職專班。	1	1	0	1-2
三、強化 學生就業 競爭力	進行職涯輔導規劃。	1.辦理工作坊。	2	3	160 (註 2)	1-4
		2.辦理職涯相關專題演講。	6	6		
		3.辦理自我探索主題演講。	1	1		
		4.協助學生於畢業前提早規劃職涯方向及習得未來場域之知識與技能。				
四、提升 本校國際 學術地位	(一)與國際著名大學建立合作交流。	1.跨國合作備忘錄簽約數。	6	2	1,525 (註 3)	4-1 4-2
		2.跨國雙聯學位簽約數。	1	1		
	(二)鼓勵教師邀請國外專家學者來校進行短期訪問。	3.國外學者來訪人次。	7	9		
		4.赴外國短期進修與學術合作教師數。	1	2		
	(三)鼓勵教師出國進行短期進修與學術合作。	5.辦理國際研討會場次。	2	2		
		6.教師參與國際會議次數。	58	60		
	(四)鼓勵教師參與國際會議。	7.提升教師研究質量及國際化。				
		8.提高國際能見度。				
	(五)辦理國際研討會。					

五、加強 產官學合 作	(一)執行政府單位研 究及地方教育計畫。 (二)執行偏鄉教育服 務計畫。 (三)執行弱勢學童補 救教學計畫。	1.執行政府單位研究件數。	34	36	61,307 (註 4)	5-2
		2.輔導在地教育計畫學校 數。	2	4		
		3.執行偏鄉服務計畫件數。	2	1		
		4.執行弱勢學童補救教學計 畫。	1	1		
		5.結合本院師資專業與在地產官學需求，積極 協助推展相關業務，擴大區域影響力。				

註 1：此經費 80.6%來自國際合作發展基金會補助、8.3%來自教學卓越計畫、11.1%來自分配預算。

註 2：此經費 85%來自教育部青年發展署申請補助、15%來自本院與系所預算。

註 3：此經費 50%來自科技部及教育部申請補助、50%來自分配預算。

註 4：此經費 61.1%來科技部及教育部申請補助、28.9%來自永齡基金會。

(二)風險評估

1、就整體環境而言：

- (1)由於少子化因素，再加上本校位處嘉義偏鄉地區，交通較為不便，與都市型大學相較下，較難招攬優秀學生，此外可建立實習合作關係之外部單位亦相對較少。
- (2)配合國家外交的南進政策，本校國際化宜加因應目前國際化的南進需求做良好的溝通及統籌。

2、就行政資源面向而言：

系所單位行政人力吃緊，目對日益繁重的行政業務，常囿於人力限制，無法承辦過多與教學研究相關之事務。

3、就策略面向而言：

本校長期國際化策略宜配合政府外交南進政策，增加招收國際生的相關經費。

4、就財務面向而言：

各系所預算經費逐年遞減，相對的應支付成本卻逐年提高，因此無法支應多項教學、研究支出，若經費不足無法提供適切的補助或誘因，故需相關單位（或校方）提供經費補助。

(三)預期效益

- 1、強化各院系所特色:以吸引學生及國際人才，藉由招收各國優秀學子，拓展學生多元組成，打造國際化的學習環境與國際接軌，以利學生具有國際的宏觀視野，並可減低我國少子化之衝擊。
- 2、透過各項職涯活動，並結合實務、辦理工作坊及邀請系友經驗分享等方式，讓學生提前瞭解職場需求，以強化其就業競爭力，縮短求職與任職的磨合期，儘速投入職場領域發揮所學。

- 3、持續與國際接軌及交流:藉由舉辦或出席各項國際研討會，以累積研討成果，瞭解國際研究脈動，擴展國際學術連結。此外並朝向與國際學術機構建立實質學術交流，深化彼此的學術交流關係，促進各項研究合作機會。
- 4、藉由投入產官學的合作，不僅能拓展本校經費財源，且能發揮教師專長，精進研究能量；此外亦能回饋鄉里、兼顧偏鄉，達到學以致用的目標。

二十二、通識教育中心

(一)重點工作及工作項目

重點工作	工作項目	績效指標			編列經費 (千元)	教育 目標
		質/量化	105 年 現況	106 年 目標		
一、通識 課程優化	(一)通識課程 TA 申請 審核及補助。	1.補助一般通識課程 TA 課 程數。	254	265	2,374 (註 1)	2-1
	(二)通識課程「小組 高度討論」TA 審核及 補助。	2.補助高度小組討論課程 數。	28	30		
	(三)定期辦理 TA 研 習。	3.中正講座每學期修課人 數。	180	200		
	(四)中正講座：邀請 知名人士與學生進行 互動。	4.中正講座由教師帶領學生探討，以團體合作模 式完成心得作業，提升學生學習效益。				
		5. 利用 TA 手冊、TA 研習，建立教學助理(TA) 分級，強化 TA 功能。				
二、通識 課程審查 及獎優機 制	(一)定期召開課程委 員會。	1.透過向度課程委員會、二級課程委員會審查新 開設通識課程，以確保通識理念的落實。			100 (註 2)	2-1
	(二)期中及期末教學 意見回饋。	2.透過學習單、教學問卷調查，隨時注意學生學 習情況與意見回饋。				
	(三)選拔傑出通識教 育教師。	3.每學年度遴選校內傑出通識教育教師，鼓勵優 秀教師投入通識教育，以提昇提高教學品質。				

註 1：此經費約 15%來自教學卓越計畫、85%來自分配預算。

註 2：傑出通識教育教師獎勵金來自於募款提成之費用。

(二)風險評估

- 1、大學仍普遍以「系所專業」為導向，較不重視通識課程之開設。
- 2、課程性質依教師設計之授課方式，具極大差異性，故教學意見回饋問題設計難以完全真實呈現教師教學品質。
- 3、推動業務所需之經費來源並非穩定，多需倚靠外部經費支持。
- 4、中心兼具教學單位及行政單位之雙重性質，人力負擔頗重。

(三)預期效益

- 1、透過 TA 經費補助，由 TA 擔任「教師」與「學生」之協調及協助者，有助課程運作。
- 2、高度小組討論課程強化教與學的互動，培育學生表達、溝通、思辯等能力。

- 3、辦理 TA 研習並落實 TA 培訓機制，提升 TA 素養，期使 TA 引導學生進行跨域學習。
- 4、通識新設課程，將以各向度為基準，做全面性之考量後，提送委員會討論，俾利開設之課程確實符合學生之需求。
- 5、傑出通識教育教師之選拔，係獨立於學校「教師優良教學獎」外之申請管道，以提高教師投入通識教育意願。

二十三、語言中心

(一)重點工作及工作項目

重點工作	工作項目	績效指標			編列經費 (千元)	教育 目標
		質/量化	105 年 現況	106 年 目標		
一、持續推動應用英外語學程	推動跨領域學分學程，開設語言技巧應用力課程、職涯外語力精進課程及學術英文精進課程。	1.開設應用英外語學程課程。	34	35	700	1-3 1-4 2-2
		2.全英文專題發表場次數。	28	29		
		3.學程生人數。	346	350		
		4.強化學生英語应用能力、英語溝通優勢，並提升學生之國際移動力、批判思考力與團隊合作力。				
二、持續擴充英外語線上學習資源	持續擴充英外語線上學習資源，以提供本校師生多元學習內容。	1.擴充日語線上課程。	0	30	300	1-2 2-2
		2.擴充 CNN 線上課程數。	250	260		
		3.擴充單字學習網課程數。	18	24		
三、持續推動學士班英檢畢業門檻	(一) 協助公認英檢測驗於校內舉辦，以利本校學生應考。 (二) 辦理校內英檢及開設相關課程，協助學生順利通過畢業門檻。	1.校內舉辦公認英檢校園公開考場次數。	4	4	200	2-2
		2.舉辦校內英檢。	2	2		
		3.開設英檢畢檻相關課程。	8	10		
		4.應屆畢業生通過校外英檢標準比例。	68%	75%		

(二)風險評估

- 1、本校位處嘉義地區，相對於北部地區，交通較為不便利，影響優質英語文師資及優質第二外語專業師資延攬之競爭力。
- 2、本中心負責大一通識英文、國際生華語課程及跨領域應用英外語學程，每週課程約 65 班，語言設備之維護人力及課程品質管理人力吃緊，恐影響課程管理品質。

(三)預期效益

- 1、持續推動應用英外語學程
 - (1)持續強化本校學生全球職涯移動所需之外語溝通能力，課程中進行實際學術研討會發表、商務會議、語言學習策略分析等。
 - (2)預計每學期開課數可達 18 門，修課學生可達 700 人次。
- 2、持續擴充英外語線上學習資源

(1)為提昇學生第二外語之溝通實力並培養競爭優勢，新增日語檢定課程，以協助本校學生得以踴躍申請赴日交換生計畫。預計可新增 30 單元日語線上課程。

(2)因應國際化議題，新增 CNN 之線上學習課程 15 單元，以協助學生瞭解全球熱門議題。

3、持續推動學士班英檢畢業門檻

學士班畢業生校外英檢通過率已由英檢畢檻推動第一年的 16%大幅提升至 104 年之應屆畢業生 75%，三分之二學士班學生在畢業前可取得 CEFR B1 以上程度之公認英檢證書。

二十四、前瞻製造系統頂尖研究中心

(一)重點工作及工作項目

重點工作	工作項目	績效指標			編列經費 (千元)	教育 目標
		質/量化	105 年 現況	106 年 目標		
一、學術 研究	辦理教師獎勵相關事宜： (一)教師獎勵校內公告。 (二)教師獎勵案件審核作業。 (三)召開教師獎勵評審委員會。 (四)教師獎勵金核撥作業。	1.教師獲獎勵補助人數。	30	31	視 106 年本中心獲教育部邁向頂尖大學計畫經費總額衡酌費用額度	3-2 5-1
		2.教師取得國內外專利件數。	17	18		
		3.教師之技術移轉予業界之金額。	1,000 萬	1,010 萬		
		4.教師獲取非政府部門計畫經費金額(以本校抽成之管理費金額統計)。	2,900 萬	2,910 萬		
二、人才 培育	(一)招收/培育國際優秀人才。	招收國際優秀人才。	4	6	600	1-1 1-3
	(二)辦理 2017 國際暑期研究計畫(2017 AIM-HI Summer Internship Program)。	2016 國際暑期研究計畫參與之國際學生人數，分別來自法國、德國、日本、馬來西亞、印度。	17	視經費規劃	100	3-2 4-2 4-3
	(三)辦理 2017 前瞻製造系統國際種子菁英營(活動全英語進行)。	2016 年前瞻製造系統國際種子菁英營國內外學員數。	38 (註 1)	30	80	
三、國際 合作	(一)與國際著名大學建立合作交流平台。 (二)邀請國外專家學者來校進行短期訪問。 (三)鼓勵教師/學生出國進行短期進修與學術合作或出國參與國際會議進行學術發表	1.跨國姊妹校。	1	3	5500	4-1 4-2
		2.跨國雙學位簽約數。	0	1		
		3.國外學者/學生來訪人次。	13	20		
		4.教師/學生赴外國短期進修與學術合作或出國參與國際會議進行學術發表/競賽。	105	120		

	/競賽。 (四)舉辦國際研討會。 (五)舉辦諮詢委員會。	5.舉辦國際研討會。	2	2		
		6.舉辦諮詢委員會。	1	1		
四、產學合作	(一)國產控制器人才培育及推廣。 (二)區域化在地連結：3D 列印技術應用及推廣。 (三)產學合作實習計畫與中心研究技術成果之推廣。	1.種子師資研習營參與學員。	80	85	250	1-1 5-1
		2.國產控制器團隊競賽參與人數。	120	125	15	5-2 5-2
		3.3D 列印種子師資研習營。	20	25	5	
		4.3D 列印技術應用教學研習會。	30	35		
		5.產學合作實習學生人數。	7	8	15	
		6.產學合作廠商。	5	6		

註 1：本地生 28 人、國際生 10 人，共計 38 人。

(二)風險評估

- 1、本中心為執行教育部邁向頂尖大學計畫(以下簡稱邁頂計畫)而設立，成立後整合校內製造系統相關學術研究成果，並針對其研究發展挹注資源；然而第二期邁頂計畫將於今年度結束，明年屬於延續並等待教育部公佈後續計畫發展方向，計畫經費至今尚未明朗，恐影響部份預計執行重點工作之成效。
- 2、本校礙於地理位置、交通及國際化生活機能略顯不便，較難吸引國際優秀學生前來就讀本國際學程。

(三)預期效益

- 1、在過去五年的發展基礎上，許多制度面已日漸成熟(例如：教師獎勵)，向國際學術研究單位的窗口及接洽亦日趨穩定；在既有的基礎上，對內更能夠整合校內相關研究的特色，對外發展本校特色研究，並與國際頂尖學術單位接軌。
- 2、預計進行東南亞海外招生，期望能提升就讀前瞻製造系統碩士學位學程(全英語學程)之國際學生數量。
- 3、透過辦理國際暑期研究計畫及國際種子菁英營提高本中心知名度，且進一步宣傳前瞻製造系統碩/博士學程，期望能培育更多青年投入前瞻製造領域深造。

伍、財務預測

一、106 至 108 年度本校可用資金變化情形

國立中正大學可用資金變化情形

106 年至 108 年

單位：千元

項目	106 年 預計數	107 年 預計數	108 年 預計數
期初現金 (A)	3,137,702	3,211,932	3,296,794
加：當期經常門現金收入情形 (B)	2,509,174	2,506,600	2,511,360
減：當期經常門現金支出情形 (C)	2,323,307	2,313,944	2,325,330
加：當期動產、不動產及其他資產現金收入情形 (D)	98,104	84,320	84,300
減：當期動產、不動產及其他資產現金支出情形 (E) (*1)	209,741	192,114	195,950
加：當期流動金融資產淨(增)減情形 (F)	0	0	0
加：當期長期投資淨(增)減情形 (G)	0	0	0
加：當期長期債務舉借 (H)	0	0	0
減：當期長期債務償還 (I)	0	0	0
加：其他影響當期現金調整增(減)數(±) (J) (*2)	0	0	0
期末現金 (K=A+B-C+D-E+F+G+H-I+J)	3,211,932	3,296,794	3,371,174
加：期末短期可變現資產 (L)	39,509	35,550	35,452
減：期末短期須償還負債 (M)	917,140	921,152	923,500
期末可用資金預測 (N=K+L-M)	2,334,301	2,411,192	2,483,126
其他重要財務資訊			
本校目前無期末已核定尚未編列之營建工程預算			
政府補助			
由學校已提撥之準備金支應(註 3)			
由學校可用資金支應			

外借資金								
長期債務	借款 年度	償還 期間	計畫 自償 率	借款 利率	債務 總額	X1 年餘額	X2 年餘額	X3 年餘額
債務項目(*4)								

註 1：經常門現金收入包括政府補助收入與學雜費收入、建教合作收入、推廣教育收入、資產使用及權利金收入與受贈收入等自籌收入，並扣除不產生現金流入之收入。

2：經常門現金支出係指支出效益及於當年之現金支出，如人事費、水電費、維護費及獎助學金等。

3：動產、不動產及其他資產現金收入係指各政府機關補助款屬指定用於增置動產、不動產、遞耗資產、無形資產、遞延借項及其他資產。

4：動產、不動產及其他資產現金支出係指支出效益及於當年及以後年度之現金支出，包括增置動產、不動產、遞耗資產、無形資產、遞延借項及其他資產。

5：流動金融資產係指預期於 1 年內變現之金融資產。

6：長期投資係指採權益法之長期股權投資、非流動金融資產及不動產投資等。

7：長期債務係指償還期限在一年以上長期借款等。

8：其他影響當期現金調整增(減)數，係指經常門現金收支、動產、不動產及其他資產現金收支、流動金融資產淨增減、長期投資淨增減與長期債務舉借及償還以外，其他影響期末現金之合計數。

9：短期可變現資產係指得於短期內轉換成現金之財務或經濟資源，包括：流動金融資產、應收款項及短期貸墊款。

10：短期須償還負債係指應於短期內支付現金之給付義務，包括：流動負債、存入保證金、應付保管款、暫收及待結轉帳項，但應排除屬指定經常支出與動產、不動產及其他資產捐贈款已提撥準備金之部。

11：可用資金係指學校帳上現金經加上短期可變現資產並扣除短期須償還負債之數，係在衡量特定時點學校可運用之現金。

12：其他重要財務資訊至少應包括期末已核定尚未編列之營建工程預算及長期債務，係在衡量學校以後年度應(或很有可能)給付現金數額，其中由學校可用資金支應之營建工程預算與長期債務無法自償部分，將由學校期末可用資金、以後年度經常門現金收支結餘與動產、不動產及其他資產現金收支結餘等支應。

13：期末已核定尚未編列之營建工程預算係指先期規劃構想書業經行政院或本部核定，惟至當年底工程預算尚未編列完成之 5,000 萬元以上營建工程，該等工程預算預計於以後年度編列。

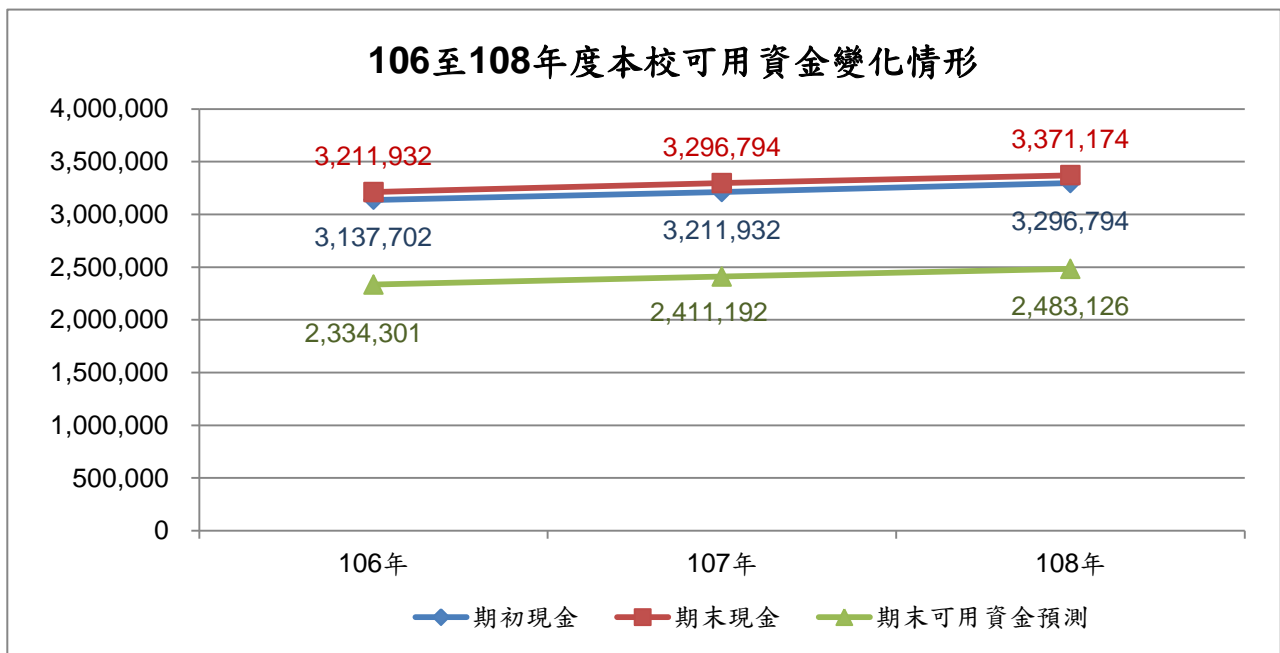
14：前項尚未編列之營建工程預算財源：政府補助係指由本部或其他政府機關補助；由學校已提撥之準備金支應係指由不包含於現金內，已提撥之改良及擴充準備金或其他準備金支應；由可用資金支應係指由學校當年底(或以後年度)可用資金支應；外借資金係指將向銀行舉借長期債務支應。

填表說明

1：本表第 1 年預計數原則應與預算相符，另 106 年度期初現金以 105 年度財務規劃報告書之期末現金填列，預估本年及以前年度固定資產保留數則於當期動產、不動產及其他資產現金支出情形欄位(E)表達。

- 2：其他影響當期現金調整增(減)數，包括：減少短期代墊款、減少長期應收款、貸墊款及準備金、減少固定資產及遞耗資產、減少無形資產、遞延借項及其他資產、增加短期貸墊款、增加長期應收款、貸墊款及準備金、增加短期債務、流動金融負債及其他負債、減少短期債務、流動金融負債及其他負債與匯率變動影響數等。
- 3：營建工程倘財源預計由受贈款等支應，其中屬尚未募得資金部分，仍應於可用資金支應部分表達。
- 4：請查填債務名稱，倘有 2 項目以上，請自行增列。
- 5：有「國立大專校院校務基金管理及監督辦法」第 10 條，以自籌收入規劃辦理第 8 條第 1 項第 6 款新興工程之情事者，請自行斟酌增加可用資金變化情形之期間。

圖表 8：106-108 年度本校可用資金變化情形



二、106 年度財務預計數

- (一) 期初現金係以 105 年度財務規劃報告書之期末現金為基準，計 31 億 3,770 萬 2 千元。
- (二) 當期經常門收入 25 億 0,917 萬 4 千元，主要係學雜費收入、建教合作收入、推廣教育收入、學校教學研究補助收入及其他補助收入等收入(含教育部專案型補助計畫等 1 億 0,090 萬元)。
- (三) 當期經常門成本與費用 27 億 6,550 萬 4 千元，主要係教學研究及訓輔成本(含教育部專案型補助計畫等 9,971 萬 4 千元)、建教合作成本及推廣教育成本等教學成本、學生公費及獎勵金、管理費用及總務費用及其他業務外費用，扣減當期不產生現金流出之支出（折舊及攤銷等）4 億 4,219 萬 7 千元，當期業務總支出成本與費用為 23 億 2,330 萬 7 千元。
- (四) 當期教育部補助動產、不動產及其他資產現金收入包括國庫撥款購置固定資產 8,747 萬 9 千元(含教育部專案型補助計畫 2,150 萬元)及國庫撥款增置之遞延借項 1,062 萬 5 千元，合計 9,810 萬 4 千元。
- (五) 當期動產、不動產及其他資產現金支出包括機械及設備 7,944 萬 7 千元、交通及運輸設備 850 萬 7 千元、雜項設備 7,350 萬 7 千元(含預估 105 年及以前年度保留款 714 萬 2 千元)、土地改良物 300 萬元、房屋及建築 1,902 萬元(含預估 105 年及以前年度保留款 502 萬元)、無形資產 206 萬 5 千元及遞延借項 2,419 萬 5 千元(含預估 105 年度保留款 790 萬元)，合計 2 億 0,974 萬 1 千元。
- (六) 期末現金係期初現金加上當期經常門及資產等現金收入項目，扣減當期經常門及資產等現金支出項目，計 32 億 1,193 萬 2 千元。
- (七) 期末可用資金預測為期末現金加上期末短期可變現資產，扣減期末短期須償還負債計 23 億 3,430 萬 1 千元。

三、107 年度財務預計數

- (一) 期初現金係以 106 年度預計之期末現金為基準，計 32 億 1,193 萬 2 千元。
- (二) 當期經常門收入 25 億 0,660 萬元，主要係學雜費收入、建教合作收入、推廣教育收入、學校教學研究補助收入及其他補助收入等收入。
- (三) 當期經常門成本與費用 27 億 6,630 萬 2 千元，主要係教學研究及訓輔成本、建教合作成本及推廣教育成本等教學成本、學生公費及獎勵金、管理費用及總務費用及其他業務外費用，扣除當期不產生現金流出之支出(折舊及攤銷等)4 億 5,235 萬 8 千元，當期經常門成本與費用為 23 億 1,394 萬 4 千元。
- (四) 當期教育部補助動產、不動產及其他資產現金收入包括國庫撥款購置固定資產及遞延借項等預計 8,432 萬元。
- (五) 當期動產、不動產及其他資產現金支出預計 1 億 9,211 萬 4 千元。
- (六) 期末現金係期初現金加上當期經常門及資產等現金收入項目，扣減當期經常門及資產等現金支出項目，計 32 億 9,679 萬 4 千元。
- (七) 期末可用資金預測為期末現金加上期末短期可變現資產，扣減期末短期須償還負債計 24 億 1,119 萬 2 千元。

四、108 年度財務預計數

- (一) 期初現金係以 107 年度預計之期末現金為基準，計 32 億 9,679 萬 4 千元。
- (二) 當期經常門收入 25 億 1,136 萬元，主要係學雜費收入、建教合作收入、推廣教育收入、學校教學研究補助收入及其他補助收入等收入。
- (三) 當期經常門成本與費用 27 億 7,935 萬 3 千元，主要係教學研究及訓輔

成本、建教合作成本及推廣教育成本等教學成本、學生公費及獎勵金、管理費用及總務費用及其他業務外費用，扣除當期不產生現金流出之支出(折舊及攤銷等)4 億 5,402 萬 3 千元，當期經常門成本與費用為 23 億 2,533 萬元。

(四) 當期教育部補助動產、不動產及其他資產現金收入包括國庫撥款購置固定資產及遞延借項等預計 8,430 萬元。

(五) 當期動產、不動產及其他資產現金支出預計 1 億 9,595 萬元。

(六) 期末現金係期初現金加上當期經常門及資產等現金收入項目，扣減當期經常門及資產等現金支出項目，計 33 億 7,117 萬 4 千元。

(七) 期末可用資金預測為期末現金加上期末短期可變現資產，扣減期末短期須償還負債計 24 億 8,312 萬 6 千元。

五、106-108 年財務預測結果

參考學校過去財務活動的資料，考量學校現在面臨和即將面臨的各種變化因素，運用數理統計方法，以及結合主客觀判斷，預測學校未來財務狀況，幫助學校認識和控制未來可能變化的不確定性。本校預估 106 至 108 年每年總收入扣減總成本費用後，加回不產生現金流出之折舊攤銷金額後，每年底之現金存量介於 32 億 1 千萬元至 33 億 7 千萬元左右，扣減應付款項、預收款項、存入保證金、應付保管款與暫收及待結轉帳項等負債項目後，在目前並無大型工程或設備採購及投資活動情形下，每年底可用資金預估介於 23 億 3 千萬元至 24 億 8 千萬元左右，可用資金呈逐年成長趨勢。

陸、投資規劃與預期效益

一、前言

依據國立大學校院校務基金設置條例第 10 條規定，國立大學得投資標的有「一、存放公營機構；二、購買公債、國庫券或其他短期票券；三、投資於與校務發展或研究相關之公司或企業，除以研究成果或技術作價無償取得股權外，得以自籌收入作為投資基金來源；四、其他具有收益性及安全性，並有助於增進效益之投資。」本校歷年來無進行存放公營機構以外之投資，106 年度預期建置行政及法規程序後再行研議其他投資標的之投資計畫，爰本校 106 年度之投資規劃及預期效益說明如下。

二、投資規劃及預期效益

(一)活期存款

本校備有部分資金活期存款於往來行庫，以便隨時存取、轉讓，供校務靈活運用，因與定期存款相比，活期存款利率偏低，故本校資金在靈活調度校務運用所需之外，以定期存款為主要方式。

(二)定期存款

本校現金多以定期存款為主，以獲大額定存利率之利息收入為目的，是本校近年來財務收入主要來源。105 年中央銀行宣布 7 月 1 日起降息半碼，調降重貼現率、擔保放款融通利率及短期融通利率各 0.125 個百分點，許多銀行也跟著調降各天期存款牌告利率，影響本校 105 年度之利息收入，106 年度本校將積極向往來金融機構爭取以優惠利率存放，期望降低對本校利息收入之影響，俾維持一定之財務收入。

(三)其他投資標的

符合國立大學校院校務基金設置條例第 10 條規定之其他投資標的，因本校初涉存放於金融機構以外之投資項目，爰擬建立法規、行政流程及內部控制機制後，再行規劃投資計畫，目前本校於 105 年 5 月設立投資管理小組、10 月成立投資工作小組，協助規劃本校投資相關法規、程序及投資計畫，未來本校將依會

議決議，期望穩健完善本校投資相關程序，為本校未來進行投資搭建堅實之基石。

柒、結語

本校重視與在地校院之合作及區域產業聚落、地方政府之連結等，期望建構區域之創新發展網絡，以連結在地、培育人才、城鄉發展及在地價值創造，並且積極參與教育部新型態產學研鏈結計畫，本校目前計有二個領域(智慧機械、國防航太)共三個計畫價創構想書通過，未來將朝此方向努力。

此外為強化本校各項競爭力、達成教育績效目標，本校開設多樣學程、辦理職涯發展活動、重視跨領域學習與研究、建置國際多元友善環境等等，預期為學生實力扎根、促使學生得以適性發展並增進學生前瞻能力，重視在地實踐，減少產學落差；促使各學院運用優勢，發展各院特色計畫；拓展境外招生，配合政府新南向政策，規劃多元招生策略，促進雙向學習交流、人才流動；拓展本校研究能量，延攬國際優秀人才，扶植校內特色研究中心，配合國家政策，促進產官學研合作機制與產出；持續推動綠色大學，關懷學生，厚植性別平等教育、品德教育，建構綠色及學習友善校園；靈活財務運用，資源妥適分配，提升經費運用效益。

本校作為高等教育重要之一環，除了重視教育、研究，關注學術研究外，更重視學校與人文、產業及政府政策之連結，希冀培養學生興趣、厚植學生實力，透過產學研鏈結、活絡區域人文發展，為地方產業創新、均衡城鄉發展負擔起大學之社會責任，並深耕在地發揮大學價值，從地方到全面，讓中正大學成為重要之研究基地。

