

國立中正大學

The logo of National Sun Yat-sen University is a blue, stylized emblem. It features a central white circle containing the Chinese characters '中正' (Zhongzheng). This central element is surrounded by a larger, blue, multi-lobed shape that resembles a flower or a star with five main points. The entire logo is rendered in a light, faded blue color.

110 年度財務規劃報告書

中華民國 109 年 12 月

目錄

壹、前言.....	1
貳、校務基本資訊.....	2
一、基本資料.....	2
二、現況分析.....	7
參、教育績效目標.....	10
肆、年度工作重點暨風險評估及預期效益.....	11
一、 教務處.....	11
二、 學生事務處.....	14
三、 總務處.....	17
四、 研究發展處.....	18
五、 國際事務處.....	22
六、 資訊處.....	24
七、 秘書室.....	26
八、 圖書館.....	28
九、 輔導中心.....	31
十、 環境保護及工業安全衛生中心.....	36
十一、 體育中心.....	39
十二、 清江學習中心.....	42
十三、 主計室.....	47
十四、 人事室.....	48
十五、 文學院.....	50
十六、 理學院.....	55
十七、 社會科學院.....	57
十八、 工學院.....	62
十九、 管理學院.....	66

二十、	法學院.....	71
二十一、	教育學院.....	73
二十二、	通識教育中心.....	78
二十三、	語言中心.....	80
二十四、	前瞻製造系統頂尖研究中心.....	82
伍、	財務預測.....	85
一、	110 年度至 112 年度財務收支情形.....	85
二、	110 年度至 112 年度可用資金變化情形.....	86
三、	110-112 年度財務預測結果.....	86
陸、	投資規劃與預期效益.....	88

壹、前言

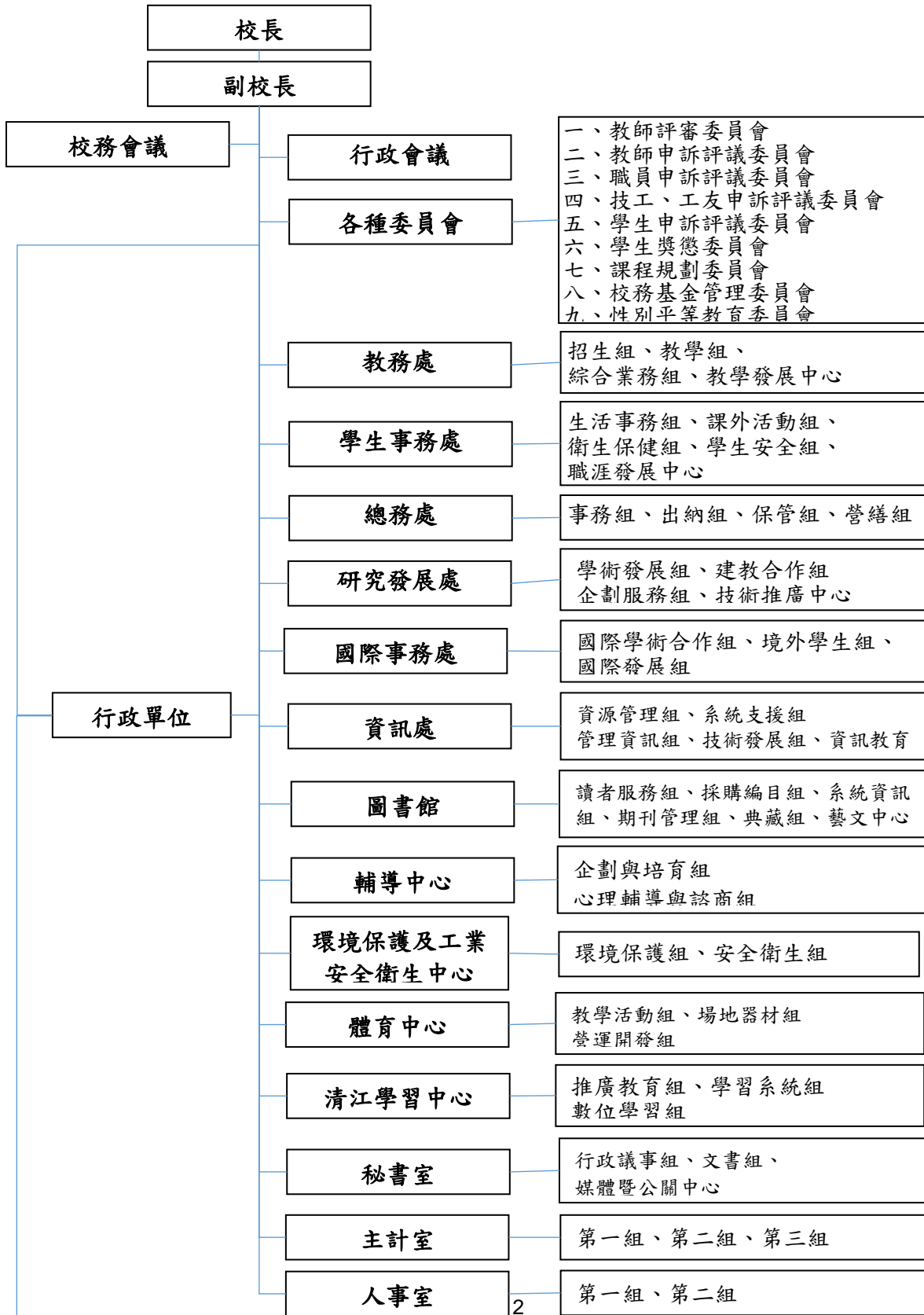
今年因為新冠肺炎疫情爆發，人們的生活習慣被大幅影響，教育系統亦受到衝擊。本校為了學生課程的銜接，透過錄影、視訊直播等各種方式，使海內外學生能如常地接收知識，更感謝政府及校內防疫團隊的努力、教職員工生的自我保護，以及中正之友會、校友總會及中正大學學術基金會等個人及團體捐助，讓學生及校務都能順利前行。本校更趁著校慶之日辦理「捐資教育事業頒獎典禮」，頒發教育部獎狀、獎牌，感謝社會各界多年挹注本校，支持學子學習和教學研究發展。

根據《遠見雜誌》2020年台灣最佳大學調查，本校名列文法商類第四名，而在《遠見雜誌》與104人力銀行針對過去十年起薪資料大數據調查，本校工程碩士在企業最愛、起薪最高者名列第三，本校為學生及校友感到榮耀，雖然因為疫情的影響，今年度的畢業生起步也許會較往年艱辛，但我們鼓勵同學適應當前環境、努力充實自我，仔細思、用心學，刻劃於生命當中的每一段經驗，都將構築成安身立命的基石。

貳、校務基本資訊

一、基本資料

(一) 國立中正大學組織系統表 109.08.01



教學單位

文學院

- (一) 中國文學系 (含碩士班、碩士在職專班、博士班)
- (二) 外國語文學系 (含碩士班、碩士在職專班、博士班、英語教學碩士班)
- (三) 歷史學系 (含碩士班、博士班)
- (四) 哲學系 (含碩士班、博士班)
- (五) 語言學研究所 (碩士班：語言學組、華語教學研究組；博士班)
- (六) 台灣文學與創意應用研究所 (碩士班、台灣文化碩士在職專班)

理學院

- (一) 數學系 (含碩士班、碩士在職專班、博士班、應用數學碩士班、應用數學博士班、統計科學碩士班、數學科學博士班)
- (二) 地球與環境科學系 (含碩士班、災害應變碩士在職專班、地震學碩士班、地震學博士班)
- (三) 物理學系 (含碩士班、碩士在職專班、博士班)
- (四) 化學暨生物化學系 (含碩士班、博士班)
- (五) 生物醫學科學系 (含分子生物碩士班、分子生物博士班、生物醫學碩士班)

社會科學院

- (一) 社會福利學系 (含碩士班、碩士在職專班、博士班)
- (二) 心理學系 (含碩士班、碩士在職專班、博士班、臨床心理學碩士班)
- (三) 勞工關係學系 (含碩士班、碩士在職專班)
- (四) 政治學系 (含碩士班、政府與公共事務碩士在職專班、博士班)
- (五) 傳播學系 (含電訊傳播碩士班)，下設實習無線廣播電台
- (六) 戰略暨國際事務研究所 (碩士班、戰略暨國家安全碩士在職專班)
- (七) 認知科學博士學位學程

工學院

- (一) 資訊工程學系 (含碩士班、碩士在職專班、雲端計算與物聯網數位學習碩士在職專班、博士班)
- (二) 電機工程學系 (含碩士班、碩士在職專班、博士班)
- (三) 機械工程學系 (含碩士班、碩士在職專班、博士班、光機電整合工程碩士班)
- (四) 化學工程學系 (含碩士班、碩士在職專班、博士班)
- (五) 通訊工程學系 (含碩士班、通訊資訊數位學習碩士在職專班、博士班)
- (六) 前瞻製造系統碩士學位學程
- (七) 前瞻製造系統博士學位學程
- (八) 環境智能及智慧系統博士學位學程

管理學院

- (一) 經濟學系 (含國際經濟學碩士班、國際經濟學碩士在職專班、國際經濟學博士班)
- (二) 財務金融學系 (含碩士班、碩士在職專班、博士班)
- (三) 企業管理學系 (含碩士班、碩士在職專班、博士班、行銷管理碩士班)
- (四) 會計與資訊科技學系 (含碩士班、碩士在職專班、會計資訊與法律數位學習碩士在職專班、會計與法律數位學習碩士在職專班、博士班)
- (五) 資訊管理學系 (含碩士班、碩士在職專班、博士班、醫療資訊管理碩士班)
- (六) 高階主管管理碩士在職專班
- (七) 國際財務金融管理碩士學位學程

法學院

- (一) 法律學系 (分法學組、法制組；含碩士班、碩士在職專班、博士班)
- (二) 財經法律學系 (含碩士班、碩士在職專班)

教育學院

- (一) 成人及繼續教育學系 (含碩士班、碩士在職專班、博士班、高齡者教育碩士班)
- (二) 教育學研究所 (含教育學碩士班、課程與教學碩士班、教育學碩士在職專班、教育學博士班、課程博士班)
- (三) 犯罪防治學系 (含碩士班、碩士在職專班、博士班)
- (四) 師資培育中心
- (五) 運動競技學系 (含運動與休閒教育碩士班)
- (六) 教學專業發展數位學習碩士在職專班
- (七) 教育領導與管理發展國際碩士學位學程
- (八) 教育領導與管理發展國際博士學位學程

通識教育中心

語言中心

前瞻製造系統頂尖研究中心

行政業務組、學術研究組、人才培育組、國際合作組、產學合作組

(二) 基本數據及趨勢

1. 學生統計人數

學年度	學士班	碩士班	博士班	在職專班	年度合計
106	6,728	2,826	588	1,370	11,512
107	6,579	2,799	600	1,350	11,328
108	6,433	2,796	607	1,369	11,205
109(上)	6,311	2,831	574	1,412	11,128

2. 外籍生(含僑生、陸生)統計人數

學年度	交換生		學位生			年度合計
	陸生	外籍生	僑生	陸生	外籍生	
106	174	38	371	37	168	788
107	89	35	338	41	185	688
108	30	51	270	41	207	598
109(上)	0	2	226	25	187	440

註：交換生依國際事務處統計資料，學位生依教務處統計資料。

3. 專任教師(含專案教師)結構

項目	學年度	106	107	108	109(上)
專任教師(人)	教授	252	269	286	289
	副教授	186	178	157	163
	助理教授	93	84	82	73
	講師	11	11	7	6
總數(人)		542	542	532	531

4. 生師比

學年度	全校生師比(含在職專班)	日間生師比(不含在職專班)
106	21.27%	19.09%
107	20.97%	18.80%
108	20.99%	18.72%

註1：延畢生開始納入生師比計算(不加權)，即學生班延畢生：碩士班延畢生：博士班延畢生=1：1：1。

註2：98學年度始，生師比依教育部規定延畢生未繳全額學雜費者不列入生師比計算。

5. 學校圖書資源

(1) 近3年學校圖書館館藏

資料類型		106年	107年	108年
實體館藏	圖書及連續性出版品(冊)	1,027,729	1,044,088	1,078,857
	紙本期刊(種)	1,029	1,090	960
	報紙(種)	16	16	16
	微縮資料(件)	551,859	551,829	551,829
	視聽資料(件)	28,580	29,028	29,979
電子資源	電子期刊(種)	101,693	111,291	127,379
	電子書(種)	396,359	440,625	450,176
	資料庫(種)	228	235	231

(2) 近3年學校圖書館館藏經費

資料類型		106年	107年	108年
實體館藏	圖書	2,597	1,459	596
	紙本現刊	899	790	772
	報紙	7	6.7	7
	視聽資料	108	103	97
電子資源	電子期刊	1,399	1,451	1,440
	電子書	251	234	205
	資料庫	1,300	1,329	1,449
總計 (單位:萬元)		6,561	5,373	4,566

6. 近3年畢業生現況

(1) 學士班

學年度	完成調查人數	畢業流向					
		就業	升學	服役	待業	準備考試或出國進修	其他
106	1,350	26%	43%	11%	10%	9%	1%
107	1,455	26%	41%	14%	8%	10%	1%
108	1,459	27%	41%	14%	7%	10%	1%

(2) 碩士班

學年度	完成調查人數	畢業流向					
		就業	升學	服役	待業	準備考試或出國進修	其他
106	900	32%	9%	25%	20%	10%	4%
107	905	35%	9%	25%	18%	10%	3%
108	910	37%	9%	25%	16%	10%	3%

(3) 博士班

學年度	完成調查人數	畢業流向					
		就業	升學	服役	待業	準備考試或出國進修	其他
106	60	65%	3%	13%	16%	1%	2%
107	55	68%	2%	13%	14%	1%	2%
108	55	69%	1%	13%	13%	2%	2%

(三) 學校績效表現

1. 近3年各類評鑑結果

(1) 大專校院所學程自我評鑑：

- A. 接受評鑑單位：28 個教學單位暨通識教育認證。
- B. 評鑑認可結果：全部通過。
- C. 有效期限：105 年至 110 年。

(2) AACSB 國際商管認證：

- A. 接受評鑑單位：管理學院暨 5 個系所。
- B. 評鑑認可結果：全部通過。
- C. 有效期限：105 年 4 月 18 日至 110 年 4 月 17 日。

(3) 106 年度大專校院校務評鑑：

- A. 接受評鑑單位：校內一級行政單位。
- B. 評鑑認可結果：四個評鑑項目全部通過。
- C. 有效期限：105 年至 110 年。

2. 108-109 年學校績效表現相關新聞

(1) 109 年 (至 109.6.30)

- 電機系教授張文恭、通識教育中心教授黃俊儒獲科技部傑出研究獎。
- 中正大學 108 學年度學術研究獎，共 10 位教師獲獎。
- 中正大學創新創業基地輔導 3 組青年團隊分別獲教育部 U-start 原漾計畫、經濟部服務業創新研發計畫共 220 萬元補助。
- 中正大學學生赴韓參加亞洲青年創意創業競賽奪白金冠軍獎。
- 中正大學與大林慈濟醫院簽署合作，強化運動醫學產學交流。
- 機械系教師謝文馨研發敗血症發炎因子快篩平台，1 小時內檢測結果出爐。
- 工學院產學成果亮眼，四度獲「產學合作績優單位」肯定。
- 機械系教師張國恩獲得科技部「哥倫布計畫」高達 4750 萬經費補助。
- 電機系教師余松年開發即時情緒辨識系統，可用心血管疾病患者的居家日

常照護，準確度超過八成。

- 化工系教師陳蓉瑤開發光記憶體技術，獲登材料科學領域前 5% 國際期刊「先進功能材料」。
- 中正大學善盡社會責任，提供校內場地，協助嘉義縣政府移植 70 棵芒果老樹「易地保存」。
- 中正大學連 2 年執行中科智慧機器人衛星基地計畫，推動服務型機器人創新應用，並輔導 3 家產業導入智慧技術。
- 中正大學與嘉義基督教醫院發展 16 項合作，打造高齡醫療新科技。
- 中正大學 5 教師獲頒優良教學獎。
- 中正大學高光譜影像與智能辨識系統進軍產業，創建校最高金額技術授權案。

(2) 108 年

- 證嚴法師獲頒中正大學名譽文學博士。
- 中正大學攜手印度 2 所大學首設臺灣印度 AI 海外研究中心。
- 中正大學高齡跨域創新研究中心全台首創「照顧換工」服務。
- 中正學生首次報考 iPAS 巨量資料分析師、初級行動 APP 企劃師等，共 39 人通過，是全國報考通過率最高，佔全國通過人數的三分之一。
- 中正大學學生赴韓參加亞洲青年創意創業競賽奪金、銅牌。
- 108 年全國大專校院運動會於中正大學舉行，共全國 157 所大專校院、9928 位選手參與。
- 108 年全國大專校院運動會中正大學地主隊擁 7 金 5 銀 10 銅。
- 資管系教師林育秀獲科技部「愛因斯坦培植計畫」補助。
- 法律系張仕菁二度獲總統教育獎。
- 全台僅十位，中正大學 2 教授獲「傑出工程教授獎」。
- 中正大學 5 教師獲頒教師優良教學獎。
- 中正大學首創智慧魚塢技術，20 分鐘內即檢測石斑魚病毒。
- 台日攜手高齡跨域創新合作，中正大學打造青銀共生園區。
- 台印科研人才培訓搖籃，中正大學 AI 海外研究中心揭牌。
- 中正大學跨國與印度南亞竹子基金會簽約，促在地竹產業推上國際。
- 有效治療攝護腺癌，中正大學醫系張德卿開發基因治療載體。
- 中正大學地震所石瑞銓研究證實梅山斷層往西延伸可能。

二、現況分析

本校座落於嘉義縣民雄鄉，位居象徵台灣糧倉的嘉南平原，周邊環境工業區林立，並已凝聚成台灣西部精密機械走廊，年產值近 1,500 億。主要區域產業為機械製造、食品生技、農業產銷、高齡輔具、醫療照護與文化觀光等。本校於潛力雄厚卻發展遲緩的地理區域建校，除積極建設培育一流人才的頂尖學府，也以激發地方深厚潛力，再造地方榮景為職志。

自 78 年創校以來，依循「積極創新、修德澤人」校訓，秉持「自我成長、無私分享」理念規劃校務，以堅毅奮發的篤實本色，組織高效能行政團隊、建置現代化數位環境、延聘優秀師資、創新教學及研究、挑戰前瞻研發、鏈結產學合作、活絡國際雙向交流、積極參與地方實務以及鼓勵共創人類幸福新境，藉此培育與時代同步、具

備國際競爭力的全方位人才，並透過優質跨領域人才提升國家競爭實力。

多年的勤勉經營，本校已成為尖端科技與人文及社會合作發展、以研究領導教學、具國際競爭力之研究型綜合大學。本校長期耕耘地方實務，與中南部科技發展、產業生態、文化表現已形成命運共同體，隨著本校各專業領域的穩定茁壯，周邊地域也發揮地理區位的獨特性，逐漸呈現富時代精神之地域新貌。

本校獲得教育部頂尖大學計畫補助「前瞻製造系統頂尖研究中心」以及教學卓越計畫補助。製造系統領域奠基於先進工具機研究基礎，100 年整合校內跨領域團隊成立前瞻中心，以深耕工業基礎技術為目標，開發前瞻製造系統關鍵技術、推動產學合作計畫及人才培訓事宜，並建立技術交流與接軌國際的平台，服務國內產業，致力發展下世代「智能化精密製造技術」。本校自 95 年起獲得教育部連續 11 年的教學卓越計畫補助，秉持不斷追求卓越與創新的創校精神，鼓勵學生在自我探索與多元學習的自由學風引領下，深入瞭解自我並學習自我選擇與自我負責，進而為未來社會做準備。本校以「前瞻、均衡、分享」為核心概念，依循研究領導教學、行政支援教學、重視全球移動力以及與時代趨勢緊密銜接的辦學傳統，發展人文社會與理工科技均衡發展、尖端科技與人文及社會合作、無私分享教研成果、正視社會責任的辦學特色，用心培育具備國際競爭力的跨領域人才。

本校 SWOT 分析表如下：

<p>優勢 Strengths</p>	<ul style="list-style-type: none"> ■ 建設基礎：建築與設施齊全、校地完整寬闊且景色優美、數位學習基礎建設充實、行政與教學組織完整，軟硬體基礎穩固。 ■ 高教地位：國內主要的綜合性大學之一、雲嘉南指標大學、綠色大學示範學校之一，具備一定的名聲與地位。 ■ 合作聯盟：加入臺灣綜合大學系統、彰雲嘉大學校院聯盟等，國外姐妹校眾多，校外合作關係堪稱良好。 ■ 校園文化：校齡年輕，歷史包袱低，加上學生對社會的關懷與實踐力甚強，校園文化開放有活力。 ■ 研究實力：前瞻製造、電機工程、資訊科技、高齡研究、毒品防治、化生與新農業等領域，研發能量堅強，且重視跨域研究。 ■ 系所特色：人文與理工並重；擁有多個國內大學特色系所（如犯防、勞工、地震、社福、成教）。 ■ 創新教學：多年來建構多項創新教學模式，且多個系所實作課程或校外創意競賽，成績亮麗，有助推廣「創客」精神。
<p>弱勢 Weaknesses</p>	<ul style="list-style-type: none"> ■ 地理位置：所在位置較為偏僻，區域交通系統仍待加強，生活機能較弱，進而影響師資與學生招募。 ■ 社會資源：所在區域人口老化、工商遲緩，社會資源連結不易；教育經費不足，不利於落實特色領域國際化及延攬頂尖人才。 ■ 校友人脈：校齡年輕，相較於其他主要大學，校友人數少且年輕，缺少知名校友，校友人脈系統薄弱。

	<ul style="list-style-type: none"> ■ 大學品牌：「中正大學」的品牌形象及特色不夠明確，進而影響校內外認同感及社會資源的挹注。 ■ 教職動能：職員專業與動能尚待提昇；師資面臨退休潮，銜接問題亟待解決；多元評鑑升等制度不完整，教師潛能有待激發。 ■ 國際連結：學生之外語程度、國際視野、跨文化融合能力等，教師之教學研究國際化等，有待加強。
<p style="text-align: center;">機會 Opportunities</p>	<ul style="list-style-type: none"> ■ 工業走廊：從中部的精密機械聚落、鄰近的大埔美等工業區，到南部科學園區形成的工業走廊，可為本校理工與管理學院等提供眾多產學合作機會。 ■ 農業地帶：雲嘉南是台灣重要的糧食基地，可為本校化生、管理等科系提供研究與教學的舞台。 ■ 高齡社會：台灣社會高齡化，尤其雲嘉南高齡人口眾多，有利於社、文、教育等領域師生探索並回應社會需求。 ■ 數位科技：數位科技高度發展影響產業走向、教學與學習方式、創新創業模式等，為本校發展前瞻研究與教學帶來刺激作用。 ■ 社會責任：大學社會責任普受重視，各界對大學的知識傳播、弱勢照顧等作為多有期許，可推升本校原有之社會關懷動能。 ■ 國際合作：各國政府與高教界越來越重視如何聯合國外資源，以促進社會或區域發展，這項趨勢利於本校發展國際合作機會。
<p style="text-align: center;">威脅 Threats</p>	<ul style="list-style-type: none"> ■ 知識演化：數位科技與人類社會動態變化，衝擊不少既有之知識體系，教師智能與知識傳授如何因應知識演化趨勢為本校重要挑戰。 ■ 高教競爭：國際研究形勢改變，各國競相投入經費爭取人才，衝擊國內高等教育大環境發展。 ■ 資源分配：國內學術資源集中少數大學，優秀師資及研究人才容易流失。 ■ 學生來源：少子化趨勢造成生源不足，漸成隱憂；碩博招生也因經濟與出路等問題而面臨窘境。 ■ 經濟情勢：台灣經濟前景較為混沌不明，影響學生學習心理與職涯規劃，如何予以輔導為大學的挑戰之一。

參、教育績效目標

年度教育績效目標應與中長程校務發展計畫相結合，本校 107 年至 111 年中程校務發展計畫，從近程目標努力成為我國具特色之重點大學、中程目標致力成為亞太地區具影響力之大學，以達成長程目標成為國際一流大學為主軸，在新世代中，透過新思維對本校進行新定位，以「前瞻、均衡、分享」為核心概念，發展前瞻研究、創新教學思維、提供完善行政支援、重視跨領域合作、善盡大學社會責任、強調區域創新及產學研共榮等，迎接第四次工業革命世代的來臨，讓中正大學成為培育具國際移動力、國際競爭力之新世代人才的搖籃，並且貢獻本校研究教學能量，為國家、地區發展盡一份心力。

本校 107 年至 111 年中程校務發展計畫中，各單位依其年度目標逐步達成單位五年發展目標，進而逐年逐步完成校務發展重點，因此本校年度教育績效目標訂為中程校務發展重點，並說明如下，希冀透過「新世代、新思維、新定位」理念，成為我國具特色之重點大學。

- 一、 完善校務管理，展現辦學成效
本校重視並落實完善校務管理，致力於健全校務基金管理、活化人力資源、建置新世代校園三大層面，妥善運用校務資料、落實改善機制，透過行政、教學、學習共同建立友善校園展現辦學成效。
- 二、 創新教學思維，培育新世代人才
積極發展創新教學、深化跨領域學習、精進教師教學成長，及營造優質智慧化學習環境，以改善教與學品質，提升學生學習成效。此外提高學習自由度與學程彈性度，增加學生學習之深度及廣度，培養學生成為具跨領域整合、邏輯思辯與解決問題、國際移動等能力之新世代人才。
- 三、 發展前瞻研究，深化跨領域鏈結
為因應臺灣及國際發展趨勢，本校透過四個方向積極促進跨領域前瞻研究，分別為奠基本校學術與產學成果，持續強化前瞻製造、數位牙醫產業聚落與奈米生物檢測產業聚落計畫；推動深具潛力的人工智慧研究與優質青年學者養成計畫；運用前沿研究以孵育新創企業，著力於在地產業園區培力計畫、智財行銷與鑑價管理；為長期深化產學研鏈結，將致力於亞太教育領導特色研究、高齡跨域研究、南向拓展計畫及國家政策研究。
- 四、 提升高教公共性、善盡社會責任
積極融入在地社會、經濟、產業、文化與教育發展，關心區域內社區文化、城鄉及教育議題，建立學校社會責任支持系統，凝聚本校跨領域團隊之專長與能量，振興地方就業與經濟發展、輔助地方人才培育、建構弱勢充權機制，以深化在地人文關懷、強化產業升級鏈結；扶助弱勢生、推動開放式大學、推廣終身學習，促進社會流動。
- 五、 厚植國際移動力，加強國際鍊結
從國際友善校園出發，強化教師國際移動力與教學創新、拓展學生國際視野與移動力，深化國際交流、提升國際合作能量。

肆、年度工作重點暨風險評估及預期效益

一、 教務處

(一) 年度重點工作及工作項目

重點工作	工作項目	績效指標			編列經費 (千元)	教育 目標
		質/量化	109 年 現況	110 年 目標		
一、推動大學招生專業化發展，優化審查機制	(一) 辦理培訓活動，協助學系精進審查評量尺規。	1. 辦理的培訓活動（講習會、工作坊）場次。	25 (累 計)	32 校級活動 (累計)	3,000 (教育部招生專業化試辦計畫、學校招生經費)	二
	(二) 依審查結果進行尺規信度等相關分析。	2. 結合校務研究分析，對各學系審查結果進行評量尺規的信度及效標效度分析，以協助各學系對其審查評量尺規進行滾動修正。				
二、推動弱勢學生招生入學方案	(一) 於特殊選才及個人申請入學管道優先錄取弱勢學生。	1. 招收弱勢名額比例（佔學士班名額總量）。	3.5%	4%	300 (高教深耕附錄一計畫)	四
	(二) 將文化不利學生納入弱勢學生招收對象。 (三) 持續給予經濟弱勢學生應試費用補助。	2. 運用弱勢學生在學表現及就學穩定性之校務研究分析資訊，妥適分配各入學管道弱勢招生名額，並調整扶弱招生措施。				
三、深化學生學習輔導	(一) 配合預警輔導機制推廣課輔。	1. 嘉星學生參與課輔達 200 人次。	171	200	300 (高教深耕計畫)	二
	(二) 檢視、修正學習輔導相關機制。	2. 滾動式修正預警輔導標準作業流程及課後輔導實施方案。				
四、深化與高中端學校交流，加強招生宣傳	(一) 以現場交流方式，深入輔助高中對本校招考選材機制及弱勢助學措施之瞭解，建立彼此合作機制。 (二) 活化各學系招生宣導之相關措施，以提高學生選填意願。	1. 將與 8 所高中進行交流及招生宣傳。	8	9	約 1700 (高教深耕計畫 700，本校招生經費 1000)	二
		2. 辦理 5 場嘉星入學說明會，邀請學生、家長及高中師長參與。	6	5		
		3. 補助各院系所招生宣導經費，經費核銷達 72%。	67%	73%		
五、培訓親善大使專業	(一) 安排各項專業培訓課程，強化	1. 辦理 25 場親善大使專業培訓課程。	10	25	250 (教務處業	二

能力，以宣傳本校形象	團員能力。 (二) 出訪高中並參加大學博覽會，並協助校內外各項重要活動，且為蒞校貴賓、高中生進行校園導覽，解說學院系特色，以宣揚中正大學形象，呈現本校學生積極、優質的一面。	2. 親善大使出訪、公關及車宣任務達 40 次以上。	21	40	務費)	
六、落實教師評鑑輔導機制	檢視未通過評鑑教師所屬教學單位輔導機制之執行狀況，並持續追縱受輔導教師改善情形，以落實教師評鑑輔導機制。	自 109 學年度起，本校教師評鑑適用新修正之教師評鑑辦法及新訂之教師評鑑輔導要點。新辦法將輔導機制引進教師評鑑制度，教務處將檢視未通過評鑑教師所屬教學單位輔導機制之執行狀況，並透過受輔導教師所繳交的改善計畫及輔導紀錄，持續追縱改善情形。	已於 108 年 12 月 23 日第 128 次校務會議修正通過「國立中正大學教師評鑑辦法」及 109 年 1 月 15 日第 472 次行政會議通過「國立中正大學教師評鑑輔導要點」。	將於 109 學年度教師評鑑結果公布後，檢視未通過評鑑教師所屬教學單位輔導機制之執行狀況，並持續追縱受輔導者改善情形。	0	二

(二) 風險評估

1. 訂定招生專業化審查評量尺規係為銜接 108 高中新課綱，並配合高中學習歷程資料庫自 108 年度 9 月起全面啟用。然而，目前「個人申請」高中學生送審之資料缺乏結構性與系統性，大學審查作業隨近年名額比率漸增已面臨品質與效率的壓力。審查資料五花八門，缺乏一致性與系統化，需要建立更系統化的審查資料架構與友善便利的審查介面。於現行資訊系統下，較難驗證審查評量尺規內容能否確切對應高中學習歷程內容與項目。

2. 持續提撥弱勢學生招收名額，使得弱勢學生入學比率相較往年增加，為使比率持續成長，規劃將文化不利學生納入弱勢學生招收對象。然文化不利學生中，三代無人上大專之認定，因不易取得三代學歷程度之證明，可能造成報名資格審查等試務執行上之困擾。
3. 可能受到不可力抗之突發原因(如：疫情)影響，導致學系、學生參與課輔意願降低。
4. 雖積極與本校主要生源之高中接洽，並辦理說明會邀請學生、家長及高中師長參與，惟無法確認高中學校師生及家長之參與意願；另，各學院系所規劃之招生宣導活動、相關措施等，依實際情況所需有所不同，而有所變動，較難管控其核銷執行率。
5. 親善大使團成員於每學年公開徵選，每學年組成之成員素質均有所不同，故較難提升一致性之專業能力；另每年度之出訪、公關及車宣等任務亦難以掌握次數。
6. 教師評鑑未通過教師應在所屬系(所)的協助下，提出改善計畫；此外，所屬系(所)須推舉輔導教師，協助受輔導教師改進評鑑績效，並由受輔導教師將輔導紀錄表送予教務處存查。惟可能會有受輔導教師不提改善計畫或不繳交輔導紀錄表之情形發生。因此，教務處透過檢視未通過評鑑教師所屬教學單位輔導機制之執行狀況，若有受輔導教師不提出改善計畫或不繳交輔導紀錄表之情形發生，將介入處理。

(三) 預期效益

1. 建置系統性的招生專業審查機制，建全本校各學系個人申請入學第二階段書面審查評量尺規，可提升審查有效性，精進本校各學系選才效能，並能體現 12 年國教新課綱精神，落實國家人才培育創新。
2. 推動弱勢學生招生入學方案，將可提升本校弱勢學生入學比率，實現本校「照顧弱勢學生」之招生理念；另一方面，結合校務研究分析資訊，將可調整與發展出較符合弱勢學生升學需求之招生方案。
3. 藉由預警輔導制度與課後輔導方案配合，督促學系、任課教師及學生於各學期期初即開始注意學業成績表現，期以進一步提升學生學習成效。
4. 與高中端建立良好關係，瞭解彼此需求進行合作，有助於本校招生。
5. 建立親善大使專業形象，有效發揮親善大使功能，藉以宣傳行銷中正。
6. 雖然未通過評鑑教師之輔導工作是由教學單位來進行，然教師評鑑輔導機制須系(所)、院、校及受輔導教師共同配合始能落實。教務處透過檢視未通過評鑑教師所屬教學單位輔導機制之執行狀況，並持續追縱受輔導者改善情形，以確保教師評鑑輔導機制獲得落實。

二、 學生事務處

(一) 年度重點工作及工作項目

重點工作	工作項目	績效指標			編列經費 (千元)	教育 目標
		質/量化	109 年 現況	110 年 目標		
一、弱勢學生 助學	學生生活助學金。	補助人數。	12	12	576	四
二、學生宿舍 環境設施 改善	學士班宿舍各棟 1 至 3 樓浴室廁所整修更新工程。	187 間。	36 間	40 間	17,031	四
三、激勵社團 參與在地 公共服務	(一) 藉由培訓課程提升學生知能及服務精神。 (二) 將公益及社會關懷服務活動之成果效益列入社團評鑑項目。 (三) 補助學生社團辦理公益及社會關懷服務活動。	1. 社團辦理「公益及社會關懷服務活動」數量。 2. 社團學生積極參與在地公共服務，增進服務精神。	2 (因疫情影響多數服務隊停止辦理)	9	300	四
四、健康樂活 校園	(一) 健康維護與營造健康環境。 (二) 辦理健康促進活動。	1. 每月衛生教育宣導達成率。 2. 健康促進活動活動滿意度。	100% 87%	100% 88%	100	四
五、宣導整合 資源建構安全 防護網。	(一) 透過講座、研習、宣導及校園安全地圖網，策進師生安全。 (二) 協調地方改交通設施及辦理機車輔導考照，提升交通安全。 (三) 藉由校安中心決策小組會議盤點學校安全資源，逐年改善安全設施，另與警方密切聯繫，建構整體校園防護網。	1. 每年受騙及各項意外事故降 2%。 2. 結合學校內、外安全資源，強化學生人身安全、校園環境安全及師生心靈安全，達成逐年降低師生校內意外事件(含詐騙及交通安全事件)發生數 2%為目標。	事故減 量完成 100%	事故減 量完成 100%	100	四
六、深化弱勢 學生就業 輔導，開 創多元職	透過一對一職涯諮詢服務，有效引導弱勢生參與本校職輔培力活動或企業媒合，並可進	1. 參與弱勢生職涯培力活動總人次。 2. 參與弱勢生一對一職涯諮詢總人次。	115 人 次 45 人次	150 人 次 70 人次	100 60	二 二

涯藍圖。	一步提升深耕附錄計畫執行成效。	3. 針對弱勢學生強化職涯意識啟蒙：透過 NCDA 生涯輔導準則，從適配取向 (Ability、Skill、Knowledge、Value、Interest、Personality)、生涯彩虹圖至生涯敘事，提供弱勢學生更專業也更完整的職涯諮詢服務流程，並針對學生個人需求客製化引導參與本校各項職涯輔導活動及工作坊，有效提升培力方案的參與率。	50	二
		4. 培育弱勢學生職涯競爭力：邀請業界達人或職涯輔導教練前來本校演講或指導培力工作坊，有效開展學生職業世界視野，並學習各項共通職能應用時機與強化策略。		
		5. 促進弱勢學生產業連結：引導學生踴躍參與各不同產業之企業說明會，積極與企業人資對話，提前瞭解求職面試的必勝心法。		

(二) 風險評估

1. 弱勢學生弱勢助學：在經費逐年限縮下，編列 576,000 元生活助學金，近一兩年達成之風險雖不大，但建議未來在經費核銷的系統上，可以新增專用科目，以確保生活助學金無虞。
2. 學生宿舍環境設施：改善本案工程為寢室內浴室、廁所整修更新，僅能利用每年暑假宿舍淨空期間施工，工程量大、工期短，施工廠商履約能力及施工品質將會影響學生開學進住之權益，因此，從評選廠商到督導監工及完工驗收等各階段均必須全程管制，定期召開工程督導會議，管控進度，按時完成。
3. 激勵社團參與在地公共服務：學生辦理服務隊之資源不足，服務精神有待提升。
4. 健康樂活校園
 - (1) 透過衛生教育宣導可加強防疫作為，但無法完全杜絕校園傳染病的發生。
 - (2) 學生不重視健康相關訊息，對於疾病的認知較為缺乏，導致易延誤就醫影響病情。
 - (3) 依教育部既訂之健康議題辦理活動，並未完全符合學生之健康需求，導致活動參與人數不高。
5. 宣導整合資源建構安全防護網
 - (1) 雖透過新生始業式及各項講座與研習、宣導及校內電子看板宣導校園安全事宜，惟因講座與研習人數、出席率及宣導資料點閱率實不易掌握，皆影響宣導成效。
 - (2) 校內往返校外之公車，因業者考量成本，其班車間距及行車路線仍無法滿足師生需求。而校園安全設施除已逐年檢討改善及增設，並依環境變化滾動式修正；但因使用年久及新增需求，雖不斷投入物力、財力，仍僅能進行急要部份改善，無法全面獲得改善。
6. 由於弱勢學生每年會隨著新生入學而有全新組成，再加新生代學生漸漸減少信件瀏覽與粉絲團訊息閱讀，因此未來將更進一步建立弱勢學生種子團隊，可透過個人社會連帶推廣與行銷本中心各項助學金方案，提升弱勢生參與活動並踴躍領取補助的誘因。

(三) 預期效益

1. 弱勢學生弱勢助學
 - (1) 改善弱勢學生就學負擔。
 - (2) 提供適當服務回饋。
2. 學生宿舍環境設施：逐年改善宿舍老舊環境設施，提高住宿環境品質。
3. 激勵社團參與在地公共服務：
 - (1) 社團辦理「公益及社會關懷服務活動」數量為 2 個。

- (2) 社團學生積極參與在地公共服務，增進服務精神。
4. 健康樂活校園
- (1) 每月加強傳染病防治宣導作業，以期師生對傳染病有所警覺，加以防範，遏止校園傳染病發生。
- (2) 利用粉絲團及衛生保健組網頁宣導衛生教育，提昇師生促進健康之意願，協助培養健康生活型態，以減少疾病發生進而維護師生健康。
- (3) 依師生體檢結果及問卷調查，了解健康需求以安排相關健康講座，增加師生正確且多元的健康知識，提昇師生對自我健康的重視。
- (4) 辦理符合本校健康管理之健康促進活動，活動後滿意度調查達 88% 以上。
5. 宣導整合資源建構安全防護網：落實各項校園安全宣導及提供便捷交通服務、輔導機車考照、配合警方共同編織及完備校園安全網，透過資訊分享、回饋與及時協助本校了解師生危安因子，藉以制定、檢視及完善校園安全防護機制，持續建構安全、友善之校園環境。
6. 藉由 NCDA 專業生涯發展方針與準則，透過一對一職涯諮詢盤點學生生涯優勢特質，並以敘事取向建立弱勢生正向自我學習與發展的人生觀，進一步提升其參與產業脈動、求職技巧、就業發展、校友職場心得等多元講座或企業參訪活動的主動積極熱情，最終能建立在學期間完整職能養成，以利未來贏在求職起跑點。

三、 總務處

(一) 重點工作及預期效益

重點工作	工作項目	績效指標			編列經費(千元)	教育目標
		質/量化	109年現況	110年目標		
一、110年 建置校園 整體規劃 及改善工 程	改善(含零星修繕)本 校公共區公共設施： (一) AC鋪面。 (二) 人行步道磚。 (三) 其他公共設施。	1. 投入經費(千元)。	3,500	3,700	3,700	一
		2. 改善(含修繕)本校公共區道路路面、水溝、路燈及校園環境等營繕需求。				
二、110年 校園無障 礙設施改 善工程	改善(含零星修繕)校 園無障礙設施： (一) 室內外通路。 (二) 樓梯、扶手。 (三) 昇降設備。 (四) 廁所、求助鈴... 等。	1. 投入經費(千元)。	500	500	500	一
		2. 改善(含修繕)校園設施(如室內外通路、樓梯、扶手、昇降設備、廁所、求助鈴.....等相關設施)。				

(二) 風險評估

1. 設計階段：校區幅員廣大，公共設施數量及類型繁多，修繕需求掌握不易及工法不一，須針對修繕部位及問題詳細調查，研擬確實可行改善方案。
2. 招標階段：廠商低價競標易致工程品質不易掌握，須妥慎研訂契約工作項目、規範及編列合理預算，降低競價風險。
3. 履約階段：廠商素質良莠不齊，須落實工程進度管控及品質檢驗，工程方能如期如質完成及避免職業安全事故發生。

(三) 預期效益

1. 促進公共區域設施之完善，保障校園師生、訪客使用之安全性及便利性，以型塑校園安全環境。
2. 保障行動不便者環境安全及使用權益，提升校園安全性及可及性。

四、 研究發展處

(一) 重點工作及預期效益

重點工作	工作項目	績效指標			編列經費(千元)	教育目標
		質/量化	109 年現況	110 年目標		
一、加強產官學合作案	(一) 強化教師技術研究團隊之能量。 (二) 協助教師申請政府單位及其他相關學術研究發展計畫。 (三) 產學合作計畫行政業務之簡化, 朝向電子化與無紙化, 以提高行政效率。	1. 研究計畫總件數。	586	589	650,000	三
		2. 科技部專題研究計畫核定數。	371	373	550,000	
		3. 產學合作計畫, 有關科技部計畫申請書、非科技部計畫之契約書(含申請書), 以 PDF 檔儲存於雲端資料庫。	350	360	50	
二、善盡大學社會責任	協助推動 USR 計畫。	1. 善盡大學社會責任報告書。	完成撰寫本校 108 年度社會責任永續報告	持續完成撰寫本校社會責任永續報告	1260 (註 1)	四
		2. USR HUB 計畫之推動與執行	本校申請 5 案 USR HUB 計畫, 通過 4 案, 1 案待加強	持續協助 4 案通過之 USR HUB 計畫推動與執行; 輔佐待加強之 USR HUB 計畫案, 使其達成計畫績效指標。		
		3. 協助地方創生計畫, 媒合本校師生能夠走入在地, 共同參與區域發展、培養認同、實踐理想, 與地方發生連結。				
三、延攬優秀人才	獎勵研究、教學卓越之教師, 提升教師學術研究量能及多元之學術研究。	整合彈性薪資各項經費來演, 提供彈性薪資, 吸引及留住優秀中堅人才。	195	200	14,195 (註 2)	三

四、研發國際化	研發資料運用與公開。	1. 定期更新外文網頁。	更新4次	更新5次	20(視內容而增減工作費用)	三
		2. 定期更新網頁-研發資料。	更新7次	更新7次		
		3. 藉由定期公開研發資料及分析結果，提升資訊揭露國際化。				
五、加強臺綜大跨校間學術交流活動	協助臺灣綜合大學研發工作圈各項活動： (一) 參加新進教師專業知能研討會-研究經驗分組座談(原策勵營活動)。 (二) 參加青年學者創新選拔。 (三) 短期跨校學術交流活動。	1. 本校教師參與研發工作圈活動的參加人次。	參加人次分別為10位、7位，第3場活動無教師報名參加。活動參加總計17人次。	本校教師參與研發工作圈所有舉辦各場次活動。參加人次19人次。	20 (預估，視參加短期跨校申請)	三
		2. 青年學者創新選拔。	108年度青年學者創新選拔，獲獎4位，今年度尚未正式公告。	109年度青年學者創新選拔獲獎人5位。		
六、強化本校智財推廣行銷與鑑價管理能量	(一) 強化智財推廣行銷參加各式研發成果展或以網路多媒體宣傳，提升專利智財曝光率。 (二) 提供鑑價管理機制，協助價創團隊進行研發成果鑑價，以作為衍生企業技術入股之參考。	1. 以網路多媒體宣傳拍攝研發成果推廣影片。	完成5支影片	拍攝5支影片		三
		2. 優化研發成果智慧財產管理機制。	通過農委會研發成果管理制度評鑑、科技部研發成果通案授權、經濟部學界科專研發成果管理維護制度評鑑	配合各部會時程辦理追蹤評鑑作業		
		3. 輔導創業團隊(新創公司、新設事業部門)取得政府補助計畫(含延續案)。	3件	3件		
		4. 協助本校技術入股新創公司	4件	5件		

		/新設事業部門(累計)。				
		5. 持續執行 108-110 年科技部研發成果管理暨發明專利申請維護推廣計畫。因科技部變更計畫執行方式 110 年前述計畫併入科研產業化平台申請。				
		6. 與資訊處持續合作進行智慧財產權管理系統開發。				
七、深化雲嘉南產學研鏈結	(一) 訪談在地產業園區廠商,協助釐清技術缺口或經營瓶頸。 (二) 以本校師資與校友體系或結合業界領頭或信譽卓著之服務機構,成立並發展產業創新顧問群。 (三) 以中正顧問群能量針對在地產業園區技術缺口或經營瓶頸,予以專案輔導或協助申請相關資源。	1. 訪談廠家。	60 家	60 家	180	三
		2. 提出技術推廣或產學合作案。	6 案	6 案		

註 1：學校教學專項補助經費。

註 2：科技部補助經費。

(二) 風險評估

1. 彈性薪資經費來源多元，核定之執行期程難以完全統一(會計年度制與學期制)，核定時需留意各項經費使用期限。
2. 外部經費(如：科技部、教育部)補助更趨不定，彈性薪資本校雖每年投入約 300 萬之校務基金，惟若缺少部會資源挹注，對於爭取及留住優秀人才之成效將事倍功半。
3. 各國競相投入經費爭取人才，衝擊國內高等教育大環境的發展資源分配不均，再者國內學術資源趨於集中少數大學，優秀師資及研究人才容易流失。
4. 人力及經費不足，不利於本校特色領域國際化願景之落實及頂尖人才之延攬。
5. 由於政府部會核定補助經費的不確定性，影響本校長期與在地社會進行合作、發展，共榮共存的願景。
6. 近年來受經費限縮，可能因經費之調整而使參加人次與獲獎名額減少。
7. 本校近年新進教師減少，符合資格之青年學者亦隨之減少，可能導致獲獎名額縮減。
8. 研發成果申請專利及智財行銷推廣需要人力及經費支援，目前推廣人力經費來自科技部補助發明專利申請維護推廣計畫經費支援，加上近期擁有專利項數多的發明人離職、教師申請專利意願降低等因素，在人力、經費維持現狀的情形下，可能面臨推廣不易、專利申請件數下降、授權案收入波動幅度變動等不確定性的問題。

9. 國家預算的改變將影響科研補助經費的增減，影響團隊取得政府補助計畫之變數還包括團隊之創新技術含量、產業人脈、創業決心等。至於教師不熟悉商品化及公司運作及治理，則是普遍狀況，亦是本中心 110 年輔導要點。
10. 技術作價入股至新創公司能否順利，涉及教師策略的改變、股東意見、股權分配意見、技術純熟度與廠商接受度等問題。
11. 針對「強化在地產業園區的技術輔導，培植產業實力」涉及需求端(廠商需求)與供應端(學研能量),故須針對有充裕人力進行廠商需求的多次訪視與會談，擴大不確定的人力基礎是風險之一；針對供應端的學研能量，則涉及對應師資與其參與意願、公部門計畫案徵求與審查的寬鬆程度無法預料；於成案後的管考亦須相當人力配置。
12. 簽訂產學合作契約書有關損害賠償責任風險：
13. 本校與各公民營機構、企業公司之產學合作計畫案，雙方需要簽訂產學合作契約書，惟所簽訂之產學合作契約書條文內容，計畫主持人應擔保無任何抄襲、仿冒或侵權之情事，且不得違反相關條文約定(含保密義務、擔保責任、逾期罰則等)，如有違反應負責賠償對方因此所受之損害。因此執行計畫如有糾紛之情事發生，若所負之損害賠償責任沒有訂定上限，計畫主持人與本校可能需要承擔無法預期的賠償金額之風險。

(三) 預期效益

1. 延攬及留住國內外優秀人才，挹注資源培植給予彈性薪資獎勵，提高教師研究動機。
2. 積極推動社會責任實踐，協助區域發展與治理。
3. 透過 109 年度教育部補助大學在地實踐社會責任計畫執行，持續製作大學社會責任永續報告書，將實踐成果透過報告書具體呈現，樹立典範模式，將成果分享給區域內其他學校。
4. 輔佐 USR HUB 計畫順利推動與執行，累積能量，期能於未來升級為 USR 計畫，持續善盡大學社會責任。
5. 加強臺綜大跨校間學術交流活動，以提高教師參與學術研究之相關活動，以增強研究能量與合作機會。
6. 建置智慧財產權管理系統使研發成果申請專利文件朝電子化管理，以利發明人及績效管理人隨時查詢相關成果，並拍攝成果影片利用網路平台及多媒體宣傳行銷推廣智財將研發成果有效運用至產業界，增加技術移轉授權機會
7. 了解政府補助專案內容，以及教師創業方向，以引導教師申請合適的創業補助。同時，辦理產學媒合活動，使教師能有效獲得資金與產業人脈的支援，達到預期家數
8. 深度訪談嘉南四大工業區、兩大科學園區以及週邊產業聚落,擴大 60 家次的產學交流與技術推廣基礎,持續技術推廣合作的計畫或經營輔導的專案,有效增進本校耕耘嘉南在地企業的深度與廣度。
9. 產學合作契約書明訂損害賠償責任之範圍，以確保相關權利和義務。
10. 研發處建教合作組與技術推廣中心，大力推動及強化教師技術研究團隊能量，除了協助教師申請政府單位及其他各學術研究發展計畫、行政業務簡化相關配合外，在計畫簽訂契約之時，針對智慧財產權、違約罰金及賠償責任等條文，輔助審閱契約書的內容，明定執行產學合作計畫案，計畫主持人與本校所承擔之違約罰金、賠償責任，以合作計畫案之研究經費總額為上限。如此可將計畫主持人與本校所負擔之風險降至可承受的範圍內，並確保合作雙方之權利和義務。

五、 國際事務處

(一) 重點工作及預期效益

重點工作	工作項目	績效指標			編列經費 (千元)	教育 目標
		質/量化	109 年現況	110 年目標		
一、建置國際優質校園與學習環境	(一) 擴增境外學生人數。	1. 境外學生人數。	414	因疫情關係，很難預估	8,500	五
	(二) 完善境外學生期初接待學伴機制，建置優質國際友善校園環境。	2. 定期招募境外學生期初接待學伴，辦理境外學生輔導訓練課程，完整設置飲食菜單及文化環境雙語化，優化境外學生校園生活便利性。				
二、精進國際學術交流	(一) 開設國際化課程、暑期學校、假日學校、移地教學等增加本校 incoming 學生數量，增進國際交流。 (二) 鼓勵學生赴海外研修、實習，加強本校 outgoing 學生質與量，增進學生國際移動力。 (三) 加強本校教師與國外大學研究合作意願與機會，包含鼓勵教師出國短期研究、邀請國外學者來校短期訪問、邀請國外學者來校擔任短期客座教授，提高外師比例(QS 排名指標之一)。	1. Incoming 學生人數(含交換生、實習生及短期交流生)。	交換生部分：108 第 2 學期 28 人；109 學年度第 1 學期 2 人。 短期蹲點計畫：109 年共 13 人。	因疫情關係，很難預估	2,000	五
		2. Outgoing 學生人數(含交換生、實習生及短期交流生)。	12(因疫情關係，學生無法赴外交換)	150(需視疫情狀況評估，是否可選送學生出國交換)		
		3. 提升教師國際學術交流。	(1) 參加 2020 線上教育者年會、加拿大交流會與論壇，積極開拓姊妹校來源。 (2) 今年合約簽署共 8 間，其中 3 間落於歐洲；5 間則為亞洲學校。 (3) 舉辦國際交流工作坊同步整合校內處理國際事務流程與人員交流分享。	(1) 持續參加教育者年會與論壇並促進姊妹校雙邊合作。 (2) 舉辦國際交流工作坊同步整合校內處理國際事務流程與人員交流分享。		

(二) 風險評估

- 因新冠肺炎疫情的關係，臺灣正實施入境管制措施，本校 108 學年度第 2 學期雖錄取交換/訪問學生共 99 人，僅有 28 人順利入境至本校研修；109 學年度第 1 學期雖錄取交換/訪問學生共 50 人，新生全數未能入境，僅有 2 名 2 月已入境的新生續留本校研修，導致本校短期交換/訪問學生銳減。其他短期交流學生(蹲點計畫學員)亦是同樣的情形。110 年的 Incoming

學生人數是否能有所提升，須視國家是否開放短期交流生入境的政策而定。

2. 因全球疫情蔓延，導致出國意願低落亦無法選送學生赴外交換。
3. 華語課程對本校招募交換學生計畫至為重要，本處無論參加海外教育展招生，或者向海外姊妹校宣傳交換學生計畫時，都頻頻有同學詢問是否可僅到中正修讀華語課。109 學年度第 1 學期語言中心開設的華語課程銳減，對本校來年招募外籍交換學生，將造成極大的影響。
4. 優質外籍生，需要用優渥獎學金才能吸引到本校就讀。
5. 雙語化校園，需要持續經營策略方能保持最新版本資訊。
6. 網頁資訊更新維護不易，需要持續經營與研討網路行銷策略。
7. 因疫情關係今年教育者年會、學術論壇大多延期或停辦，教師亦無法出國拜訪，故開拓海外姊妹校較不易。

(三) 預期效益

1. 建置國際優質校園與學習環境

- (1) 為招攬更多的國際學生，優化學校整體軟硬體設施，提升本校資訊雙語化，營造多元的校園環境；利用社群行銷優化加上資訊雙語設計可有效提升本校國際能見度。
- (2) 提高全英語授課的博雅通識課程，透過辦理國際知能培訓課程強化教職員國際化程度，建立優質大學的口碑，可提升外籍生來校就讀意願。
- (3) 提供華語輔導與社團輔導，持續強化本校對境外學生國際化學習資源。開設初級且系統化之華語課程(無學分)，協助境外學生建立基礎華語溝通能力，以融入華語使用環境，增進留校深造意願。
- (4) 提供文化交流活動，增進本國生與外籍生互動次數，協助外籍生快速融入臺灣當地校園與社會。
- (5) 提供國際交流工作坊以同步整合校內國際事務資訊，研討未來國際行銷策略及學術交流方針，國際事務處與各院負責國際事務人員建立交流分享平台。

2. 精進國際學術交流

- (1) 補助學校國際學術交流活動、延攬國際知名學者駐校講學及獎勵參與跨國科技整合研究計畫等，透過國際學術交流活動，積極推動學校國際化，提升本校教師學術競爭力。
- (2) 加強宣傳各間姊妹校特色，鼓勵學生赴海外研修，提高學生國際化的視野，結合理論及實務經驗，與地方產業合作規劃實習方案，如北回化學公司，強化學生未來國際競爭力。
- (3) 公告宣傳政府及民間機構出國交流補助案，如海外參訪等，透過多元的國際交流活動，有效提升本校學生之國際移動力及競爭力。

六、 資訊處

(一) 重點工作及預期效益

重點工作	工作項目	績效指標			編列經費 (千元)	教育 目標
		質/量化	109 年現況	110 年目標		
一、建構新一代數位學習平台	(一) 改善平台擴展性，提升承載量。 (二) 提供新一代學習模式支援多種創新教學與學習模式。	1. 承載連線數。	2,800	2,900	1,000 (高教深耕計畫)	一
		2. 透過重構新一代數位教學平台以迎向新一代多元互動數位學習形態，創造支援多語言高互動的友善數位學習環境。				
二、建置雲端學習環境	(一) 擴充雲端學習環境運算效能及整合本校軟體教學工具。 (二) 免除軟體安裝與環境設定等繁雜步驟，提供本校教職員生快速使用本校各項教學應用軟體工具，推動教學創新策略。	1. 使用累計人次/年。	15,000	22,500	500 (高教深耕計畫)	一
		2. 提供雲端桌面環境，讓師生免除軟體安裝及複雜的設定。				
		3. 讓師生可以在任何地點、任何時間，輕鬆使用學校購置的各種專業軟體工具。				
		4. 雲端桌面與個人電腦桌面，彼此獨立運作，可大幅度降低使用者端個人電腦中毒的風險。				
三、建置學生學習狀態分析與修課推薦系統	照使用者回饋修正系統，並推行至全校 5 個學院。	1. 推行學院數。	目標 4 個學院，已完成工學院、理學院、管理學院與文學院。	增加一個學院 (社會科學院)	300 (高教深耕計畫)	一
		2. 建置「學生學習狀態分析與修課推薦系統」使用圖表呈現學生於「系訂核心能力」與「系訂重點領域」的學習狀況，讓學生可以對課程與學習情況一目瞭然，達到檢討學習方向與成果的效果，提供學生自主學習，厚植學生基礎能力。				
四、建置智慧校園學習整合系統	(一) 建置提供 CAS 與 OAuth2 認證協定之伺服器。 (二) 推廣本校資訊系統改採 CAS 與 OAuth2 認證協定。	1. 採用 CAS 與 OAuth2 認證協定之資訊系統數量	0	3	300 (高教深耕計畫)	一
		2. 藉由統合全校資訊系統身分認證機制，建置智慧校園學習整合系統。				

(二) 風險評估

1. 建構新一代數位學習平台：新平台建構包含新技術引進與使用者介面改變，當引進新系統時容易造成使用者的反彈，需要有較長期的磨合期來適應新系統，因此可能面臨習慣上的改變與使用上的不確定性，為減輕使用者負擔，需花費較多資源在建立客服團隊、操作引導以及

使用教學。

2. 建置雲端學習環境：雲端學習環境使用者需要熟悉操作介面並適應新學習環境，因此須面臨使用習慣上的改變與操作方式的調整。
3. 建置學生學習狀態分析與修課推薦系統：目前全校所有系所皆有許多課程未歸納入系訂核心領域、系訂重點領域，而這問題需各系所課程委員會協助才能完成，現有資料不完整會對資料計算產生根本性影響。
4. 建置智慧校園學習整合系統：採用的是美國指標性大學(哈佛大學、威廉瑪莉大學)目前使用之開源認證伺服器，但國內尚無學校使用，故需投入能量研究熟悉。

(三) 預期效益

1. 建構新一代數位學習平台：落實平台改版機制與使用者意見回饋，藉由持續改善讓平台更趨完善，能符合教學所需；目標是讓學生可以對課程與學習情況一目瞭然，達到檢討學習方向與成果的效果，提供學生自主學習，厚植學生基礎能力。透過重構新一代數位教學平台以迎向新一代多元互動數位學習形態，創造支援多螢多語高互動的友善數位學習環境。
2. 建置雲端學習環境：使用者可以不受地點、設備與空間的限制，輕鬆存取學校所提供的各項軟體資源及服務。亦將利用雲端資源集中控管的特點，分析使用者運用軟體工具的情形，回饋至教學課程現場。帶動全新的教學及資訊應用模式，提升本校師生競爭力優勢，創造更佳的學習資源效益。
3. 建置學生學習狀態分析與修課推薦系統：讓學生可以對課程與學習情況一目瞭然，達到檢討學習方向與成果的效果，提供學生自主學習，厚植學生基礎能力。
4. 建置智慧校園學習整合系統：
 - (1) 引入標準身份認證協定(OAuth2、CAS)，可大幅降低自行設計認證協定所產生之資安風險。
 - (2) 採用單一認證登入畫面，可避免非本校開發之資訊系統攔截側錄使用者帳號密碼。
 - (3) 藉由 CAS 與 OAuth2 認證協定，可統合全校資訊系統身分認證機制，方便不同資訊系統使用標準的認證協定傳遞資訊，藉此建置智慧校園學習整合系統。

七、秘書室

(一) 重點工作及預期效益

重點工作	工作項目	績效指標			編列經費 (千元)	教育 目標
		質/量化	109 年現況	110 年目標		
一、加強會議決議列管事項管制追蹤	(一) 追蹤校務會議決議事項執行進度。	1. 校務會議列管案件完成率。	80%	80%	0	一
	(二) 追蹤行政會議決議事項執行進度。	2. 行政會議列管案件完成率。	80%	80%		
二、校友畢業流向追蹤問卷整合與分析	(一) 配合教育部每年公版問卷更新本校校友資料庫問卷。	1. 配合教育部每年公版問卷更新本校校友資料庫問卷。	配合教育部每年公版問卷更新本校校友資料庫問卷。	配合教育部每年公版問卷更新本校校友資料庫問卷。	300	二
	(二) 推動系所歷屆校友流向追蹤工作。					
	(三) 分析問卷調查結果並完成報告書，資料公告於本校校友園地網頁，提供各系所做為未來課程改善依據。	2. 系所歷屆校友流向追蹤。	109 年應追 103、105 及 107 學年度畢業校友，預計回收約 4,050 份問卷。	110 年應追 104、106 及 108 學年度畢業校友，預計回收約 4,100 份問卷。		
		3. 問卷調查報告。	3 份	3 份		
		4. 加強與校友的連結，獲取持續且有效的意見回饋，了解畢業校友在校期間所習得之知能、專業訓練是否與工作要求相符、是否對工作有所幫助，透過畢業校友對本校課程滿意程度與回饋意見，檢討學系教學方法及措施，回饋至課程檢討。				

(二) 風險評估

- 執行單位可能因作業上的障礙造成無法順利於完成期限內完成列管事項，亦因列管案件性質差異而有不同的完成期限，跨年度的列管案件便會影響當年度列管案件完成率。
- 校友畢業流向追蹤問卷整合與分析
由於問卷調查對象非在校生而是畢業校友，需透過各類方法與校友保持聯繫並即時更新聯絡方式，無論透過郵件通知、簡訊通知、活動辦理或是電話訪問的方式，皆需各系所動員人力及動支部份經費使可完成。110 年度應追蹤 104、106 及 108 學年度畢業年度之校友流向，將可能面臨系所人力及經費不足以協助調查之風險，問卷回收比率若約以四-五成計算，預計需回收至少 4,000 份調查問卷。配合教育部政策製作報告書工作，由校務研究辦公室專業同仁協助製作報告書。

(三) 預期效益

- 定期追蹤列管案件執行進度，確保案件如期完成，以利校務推動。
- 校友畢業流向追蹤問卷整合與分析
 - 配合教育部每年公版問卷來更新本校校友資料庫問卷，將問卷設計重點化、簡要化，排

除重複子題並簡化填答流程，進而提高畢業校友填答意願。

- (2) 落實畢業校友長期追蹤機制，藉由畢業校友回饋意見，調整本校人才培育目標，並據以檢討改善系所教學方法、教學措施與課程設計。
- (3) 透過每年校友資料庫的管理、更新及維護，確實掌握畢業生流向情況。

八、圖書館

(一) 重點工作及預期效益

重點工作	工作項目	績效指標			編列經費 (千元)	教育 目標
		質/量化	109年 現況	110年 目標		
一、厚植師生學術能量	(一) 建置核心電子資源，厚實教研基礎。(期) (二) 辦理年度採購現期紙本期刊每月推薦精選。(期) (三) 辦理主題書展。(採)	1. 採購核心電子資源種數。	12	13	15,000	二
		2. 各大類精選推薦期刊展出場次。	0	12	150	
		3. 提升師生學術能量與閱讀素養以及館藏使用性。				
		4. 辦理主題書展。	5	4	600	
		5. 提升圖書館支援教學採購圖書的適用性與滿意度。				
二、營造優質教育環境，智慧運用圖書資源，提升學習成效	(一) 建置課程用書管理平台。(系) (二) 建置創客討論室。(系) (三) 圖書館空間資訊看板系統。(系) (四) WebPAC 館藏查詢優化建置系統。(系) (五) 圖資大樓防鳥網裝設。(典) (六) 強化外籍讀者圖書資源利用申請服務。(讀)	1. 結合 ecourse2 教師推薦圖書功能/系統平台數。	0	1	600	二
		2. 討論室建置智慧化管理系統/討論室數量。	4	8	600	
		3. 圖書館空間資訊系統看板建置套數。	0	1	420	
		4. WebPAC 延伸建置電子資料庫查詢系統/系統平台數。	0	1	98	
		5. 提昇圖書館電子資源可利用便利性及資訊傳達性，節省圖書館軟硬體管理成本及資源使用，深化讀者再利用意願。				
		6. 減少禽鳥停留於建築物上築巢與糞便四散。	部分裝設	1,540 m ²	770	
		7. 全面檢視及製作圖書館讀者服務相關英文申請表單。	0	15	0	
		8. 經由全面性檢視或重新設計製作圖書館讀者服務相關英文申請表單，以提供非本國讀者對圖書館資源利用申請指導，提高行政效率，促進圖書館設施利用率服務滿意度。				
三、厚植人文涵養，提升藝術素養	(一) 辦理靜態藝文展覽。 (二) 辦理動態展演活動。	1. 辦理靜態藝文展覽場次。	6	6	300	四
		2. 辦理動態展演活動場次。	4	4	500	

(二) 風險評估

本館辦理上列重點工作可能面臨之風險如下：

1. 整體環境面：

- (1) 科技進步與數位時代來臨，讀者閱讀型態與資源使用習慣改變，大學圖書館亦深受影響，電子資源逐漸取代紙本書刊，成為圖書館採購與服務的主流趨勢，紙本期刊採購數量已逐年減少。近年圖書館更面臨經費不足的景況，如何建置師生最需要的核心電子資源與提升日漸式微的紙本期刊使用性是圖書館重要課題。

- (2) 圖資大樓建築物週遭易有禽鳥停留築巢，滋生鳥糞，易引發疾病感染，危害師生健康安全，亟需裝設防鳥網，規劃逐年編列預算處理，110 年裝設範圍為圖書館中庭花園、自修室外與語言中心旁。

2. 策略面：

- (1) 現有圖書館各項軟硬體使用介面的連貫性與資料交換完善性尚未完全達成，可能導致讀者降低圖書館資源的利用性與使用意願。
- (2) 限於電子資源費用逐年調漲，有限經費無法一一滿足各系所電子資源之需求，僅能由各學院代為統籌提列出最需要的核心電子資源。
- (3) 圖書館採購之專業學術性現期期刊皆由系所審核後提出訂購，如圖書館每月欲從各大類期刊中精選部分推薦給師生，館員應加強掌握該領域學術趨勢、適時了解學術新知，並與各系所進行密切交流溝通，始能深度引介。
- (4) 規劃建置「教師課程用書資源平台」，連結學校 eCourse2 系統，優先將 108 學年第 2 學期教師授課大綱所列之參考圖書資源透過平台與館藏資源進行連結系統，必須有效整合學校 eCourse2 系統、圖書館自動化系統(ALEPH)之異質系統 API 的橋接，並擬定教師授課大綱所列課程參考圖書資源格式要求，因此，在系統平台開發策略上，在異質系統 API 之間協調，及教師授課大綱所列課程參考圖書資源格式的三個面向上，將面臨資料傳輸協定與教師授課大綱格式配合之挑戰。
- (5) 本館執行全面性檢視或重新設計製作圖書館讀者服務相關英文申請表單時，對外籍讀者將面臨與過去不同樣式表單風貌及重新熟悉填表習慣，若推廣管道無法全面性傳達至外籍讀者，可能間接造成不如預期效果之風險。
- (6) 歷年藝文展演活動，皆會特別邀請國內外藝術家辦理展覽或知名團體表演。辦理室內外裝置藝術、大型展件的運送、大型吊車等機具施作及擺設，安全性方面需全面考量。

3. 財務面：

- (1) 圖書館服務及軟硬體資源維護管理除仰賴館員外，長期以來皆需學生課餘工讀的配合，始能保持基本服務品質，但因工讀基本時薪逐年調漲，薪資成本增加導致人力經費緊縮將影響服務品質，且部分工讀人力經費支出須仰賴政府計畫補助款支應，但因計畫補助經費通常具有較高變動性，不利於穩定規劃聘僱補充性工讀人力，易造成人力不足、服務品質不一的窘境。
- (2) 電子資源為現今圖書館採購之趨勢與重點項目，然電子資源訂定費用逐年上漲而經費未增情況下，更壓縮紙本期刊能支用之經費。加上紙本期刊印刷、郵寄、裝訂成本上漲及使用較不便利等問題，系所採購紙本期刊普遍意願偏低，數量與金額逐年下降，未來圖書館之紙本期刊恐日漸減少。
- (3) 電子資源雖是圖書館採購之重點，然因其價格昂貴，為求公平性，常需與各院系所溝通協調、頻於提供使用統計分析或發送問卷調查，造成行政人力成本負擔。且長久受限於價格逐年上漲而經費未增的困境，常面臨如何取捨兩難的景況。而部分核心電子資源受限校內經費不足，只能仰賴外部補助款，然外部補助款來源不定，易造成師生教學研究資源使用中斷問題。
- (4) 因應 109 年新冠肺炎防範群聚感染，暫停所有動態藝文相關活動。疫情趨緩後，各表演團體因補償當季虧損營運成本而提高演出費用，導致原規劃的年度預算不足支付。

(三) 預期效益

1. 藉由建置智慧化討論室管理模式，預估圖書館每年將可節省約 15,000 人次的空間借閱管理成本，藉由資訊科技與既有的圖書自動化系統整合，可簡化空間借用程序，除了有效減少服務所需人力，更可將節省之人力轉向較快速及專注地提供讀者深度專業諮詢服務，進一步提升讀者對圖書館整體服務的滿意度與管理績效。
2. 藉由智慧化「教師課程用書資源平台」建置，連結學校 eCourse2 系統，在使用端可以提供學

生迅速取得「課程-自主學習-圖書」之間的館藏圖書資源情報，提高圖書館資源使用率；亦能協助教師迅速取得「課程-教學-圖書」之間的館藏圖書資源情報，利於提出新進參考圖書的需求及現有圖書資源的汰換需求；圖書館管理端則可藉由建置智慧化選書管理平台，提供專業圖書採購人員迅速取得「課程-研究-興趣-圖書」之間的關連性情報，利於有效率的進行選書採購工作，除了可以讓圖書採購人員更「精準」的判斷選書資訊之外，亦可與教學研究及圖書資源來源相輔相成，提供教師及學生進行智慧化的課程用書資源檢索，提升教師教學品質、學生學習效率以及圖書採購人員進行專業採購工作的效益，進而提升讀者對圖書館整體服務的滿意度與管理績效。

3. 圖書館服務智能化，可從後台統計資料分析了解讀者對於特定問題的發問頻率，進而改進目前以人力為主的服務模式和政策的溝通模式。透過資訊匯集儲存運算後便能提升成為有價值的情報，作為決策之輔助，也可減輕館員部分工作負荷和減少工讀生人力，並且在服務品質不打折扣，同時提供讀者智慧化空間使用體驗，及電子資源探索使用便利性感受，讓讀者享受到圖書館軟硬體使用的便利性，進而提升行政管理效率，提升讀者學習成效與服務品質。
4. 藉由每年核心電子資源問卷調查，了解各學院最迫切需要的核心電子資源再進行採購，以厚植教學研究基礎實力，亦使有限經費得以最佳運用。規劃每月辦理之年度採購現期刊推薦精選，可讓讀者能即時掌握各大領域之學術趨勢與休閒新知，並能了解各學院、系所之採購重點項目與學術發展亮點，厚植教學研究基礎實力，同時期望藉由此精選活動，活化圖書館紙本期刊之使用，提升現刊區閱覽人流與師生閱讀素養。
5. 館舍建築周圍裝設防鳥網，將可減少禽鳥停留於建築物上築巢與糞便四散，降低疾病傳染的可能性，維護師生之健康。
6. 強化外籍讀者圖書資源利用申請服務，提供本校日趨增加之外籍讀者創造友善服務環境，以開創符合時代國際趨勢及當代讀者需求，並有效降低溝通成本與提高讀者服務績效，利於提升本館整體讀者滿意度。
7. 邀請國內外藝術家及表演團體，進行各種靜態展覽與動態表演活動，拓展校內師生及雲嘉周邊社區民眾之藝文視野，接軌國際藝術與文化氛圍。

九、 輔導中心

(一) 重點工作及預期效益

重點工作	工作項目	績效指標			編列經費 (千元)	教育 目標
		質/量化	109 年現況	110 年目標		
一、增進 輔導效能	(一) 藉由充實輔導 人力。	結案時實施諮 商回饋調查以 了解當事人對 專業與行政服 務整體滿意 度。	滿意度 85%	滿意度 87%	330	四
	(二) 藉由精進輔導 知能。		滿意度 85%	滿意度 87%	0	
	(三) 藉由落實轉銜 輔導。		滿意度 85%	滿意度 87%	0	
	(四) 藉由建置輔導 網絡。		滿意度 85%	滿意度 87%	0	
	(五) 藉由控管服務 流程。		滿意度 85%	滿意度 87%	0	
二、強化 性別友善 環境	(一) 促進性別平等 相關法律、親密 關係暴力防治、 多元性別尊重 知能。	1. 性別知識 檢測通過 人數	1,200 人	1,200 人	100	四
		2. 新生參與 人身安全 課程人數	1,500 人	1,500 人		
	(二) 人身安全危機 辨識、因應與處 理。	3. 性別議題 講座滿意 度	5 場	5 場		
		4. 種子學生 訓練人數	150 人	150 人		
	(三) 性別議題相關 講座	5. 提高同學對於性別平等、尊重互動的意識， 危機的辨識與因應。				
	(四) 訓練種子學生 協助同儕	6. 培訓大學部、研究所班代、社團幹部，在同 儕遇到性別議題(性侵害性騷擾、親密關係 暴力、多元性別尊重)時給予即時協助。				
三、建置 與提供需 求導向三 級輔導方 案	(一) 新生高關懷學 生篩檢與追蹤 關懷。	1. 大一新生 參與高關 懷篩檢比 例。	95%	95%	330	四
		2. 每學年定期執行新生高關懷學生篩檢，透 過篩檢與追蹤關懷掌握潛在風險學生，進 而降低學生的情緒困擾與自我傷害行為， 促進其對於學習與生活適應。				
	(二) 通過新生高關 懷篩檢成效分 析檢視輔導成 效機制。	1. 受輔滿意 度。	75%	80%		
	(三) 透過學習預警 追蹤關懷與團					

	體輔導方式主動介入輔導學習困擾學生	2. 藉由個別諮商或團體輔導方式介入輔導，希冀在接受輔導後能有助於其解決學習問題。				
四、深耕生涯輔導機制	(一) 生涯定向系統優化。	1. 新生啟用校園系統單一入口—生涯定向系統百分比。	99%	99%	550	四
		2. 生涯定向系統使用人次。	3,500 人	8,000 人		
		3. 引導學生運用生涯定向系統進行生涯及學習規劃，並通過系統彙整學習經歷、社團參與、服務經驗與證照紀錄等自我表現，為大學生活留下系統化的清晰記錄。				
	(二) 生涯輔導活動推廣。	4. 全校新生參與生涯定向班級輔導系列活動百分比。	99%	99%		
		5. 生涯與學習適應座談會滿意度。	90%	90%		
		6. 跨域學習座談會（原：雙主修輔系轉系座談會）滿意度	90%	90%		
		7. 生涯輔導團體與工作坊滿意度。	90%	90%		
		8. 生涯輔導活動推廣觸及人次。	9,400 人	14,500 人		
		9. 透過系列活動推廣，有助於學生提早意識到生涯規劃的重要性，並協助學生適性發展，提升學習與生涯規劃能力，進而促進其				

		自我發展與自我實現。			
	(三) 生涯定向回饋分析。	10. 活動調查及問卷回饋人數。	350 人	400 人	
		11. 透過各項活動調查及問卷回饋，了解學生生涯概況，並針對其主要困擾議題提供輔導；同時，依據學生回饋建議，作為未來活動辦理之參考，確實回應學生需求。			
	(四) 壓力時間與睡眠管理系統優化。	12. 壓力時間與睡眠管理系統使用人次	300 人次	500 人次	100
		13. 因應當前多元管道入學機制，引導學生透過壓力時間與睡眠網內相關紓壓資訊及檢測工具，始能檢視就學期間壓力源，學習緩解情緒及壓力方法，進而學習時間調配及應用的軟實力。			
	(五) 嘉星計畫獎助學措施推動	14. 整體助學措施的參與人次	705 人次	800 人次	200
		15. 透過校內嘉星獎助學措施推動，落實在校學習關照，減少經濟及文化不利學生因就學負擔而從事校外工讀之可能，使其能充分運用時間，落實學科專業扎根及發展各項硬軟實力。			
五、身心障礙學生在學適應輔導	(一) 新生轉銜暨親師座談	1. 針對新生個別召開轉銜暨親師座談。	10 場 (100%)	視 110 學年度新生與轉學生入學狀況評估召開。	100
		2. 透過新生轉銜暨親師座談，提供家長、新生、系所老師與資源教室老師溝通平台，讓系所更了解學生狀況及入學後生活適應與課業學習需求，也讓家長及學生了解學校所提供的服務，並提前認知大學與高中學習角色的不同。			
	(二) 新生與轉學生關懷暨身心調查(依據學生進行個別化身心適應調查)	3. 進行新生與轉學生關懷暨身心調查：大學生身心適應調查。	7 人 (100%)	11 人	
		4. 透過身心適應調查了解新生與轉學生就學及其他生活適應狀況。			
	(三) 生(職)涯輔導	5. 個別生涯輔導。	9 人 (100%)	7 人	

		6. 自大學部新生入學起至大二上學期止，進行 CVHS 生涯測驗，讓學生根據測驗結果盡早安排修課與學習計畫；爾後視學生需求結合相關媒材提供輔導。測驗預計於新生入學隔年度第三至第四季辦理。		
	(四) 建置需求導向三級輔導策略：團體活動	7. 辦理團體活動。	10 場 (100%)	8 場 (依據年度計畫與經費分配增減實際辦理場次)
		8. 因應學生在校身心適應、情緒抒壓、性別關係、人際互動等需求，辦理各項團體活動，協助學生提升學習成效與生活適應。		

(二) 風險評估

1. 增進輔導效能：

依五大工作項目，闡述達成績效之過程可能遭遇的風險：

- (1) 充實輔導人力：若教育部補助大專校院專業輔導人員之經費刪減，需改由校內經費全額支應人事費用，則可能因經費限制而無法依學生輔導法聘用足額專業輔導人員。再者，有限的諮商空間亦消長規劃增加人力後之輔導能量。
- (2) 精進輔導知能：專任專業輔導人員接受教育訓練及相關差旅的補助費用，可能因該年度該單位之業務費用減少而縮編，導致輔導人員無法進一步在來談者的求助議題上精進，進而影響服務品質。
- (3) 落實轉銜輔導：未能依轉銜輔導內部控制文件所揭之作業流程而影響辦理轉銜作業時程，抑或轉銜學生本身受輔意願低，即使能及時提供輔導相關服務但亦可能無助於提升其在校身心適應。(4)建置輔導網絡：在地化資源地圖可能受限於城鄉差異而於本質上薄弱，抑或受限於單位年度業務費用及人力，無法增廣既有輔導型態以更貼近全校教職員工生的心理需求。
- (4) 控管服務流程：若輔導人員未依中心輔導個案管理流程作業、展延個別輔導諮商辦法、輔導紀錄檢核辦法與輔導紀錄調閱辦法，提供專業服務；其疏漏可能在「資源使用的公平性—等候排案時間」、「輔導紀錄的完整性—紀錄完成時間」與未能符合執行業務相關法規，損及來談者福祉及權益。

2. 強化性別友善環境：若無教育部計畫經費挹注，重點工作項目經費可能有缺乏之風險。

3. 建置與提供需求導向三級輔導方案：

本中心追蹤關懷潛在風險或學習預警機制，為透過各類方式（如：電話、E-mail 等）與學生取得聯繫；惟依過往經驗顯示，部份學生經由多次聯繫仍會出現「無法聯繫到本人」的狀況發生；且學生進入諮商系統或團體輔導的意願亦因人而異。雖現已強化相關輔導及追蹤機制，但仍有持續面臨此困境之可能。

4. 深耕生涯輔導機制：

目前此機制所需經費主要由深耕計畫支應，深耕計畫每年獲配經費有增減可能，如經費縮減，對於輔導機制中的業務推動只能以縮小規模或取消辦理等方式因應，若無持續性的經費挹注，恐有推行上的困難。又，生涯推廣活動 109 上半年因武漢肺炎疫情推廣成效受有影響，雖下半年因國內疫情控制得宜，得以恢復推廣力度；惟 109 年末，甚 110 年度疫情是否會再度爆發，均可能影響生涯輔導機制推廣成效。

5. 身心障礙學生在學適應輔導：

- (1) 進行新生轉銜暨親師座談：可能會遭遇家長因故無法出席的風險。
- (2) 進行新生與轉學生關懷暨身心調查：可能會面臨學生本人拒絕施測的風險。

- (3) 進行生(職)涯輔導：可能會遇到學生本人拒絕討論、課業安排緊湊無法進行的風險。
- (4) 辦理團體活動：可能會面臨經費不足、學生需求不同、學生上課時段無法配合，因而無法參加活動甚至無法順利開辦活動的風險。

(三) 預期效益

1. 增進輔導效能：

當事人對專業與行政服務的整體滿意度，植基於以下各面向持續發展之效益的堆疊，五大工作項目所能獲得的效益分述如下：

- (1) 藉由充實輔導人力及硬體擴增，降低教職員工生使用服務前的等候時間，增加輔導能量。
- (2) 藉由精進輔導知能，提供教職員工生有效的心理諮商或諮詢。
- (3) 藉由落實轉銜輔導，縮減具有輔導需求之學生受輔的空窗期。
- (4) 藉由建置輔導網絡，創造多元服務型態，豐厚三級輔導內涵。
- (5) 藉由控管服務流程，敦促輔導人員依規審視輔導流程適切性，以達維護來談者「資源使用的公平性」與「輔導紀錄的完整性」等權益。

2. 強化性別友善環境：提升本校學生對於性別尊重的意識、覺察度及敏銳度，以建立本校性別友善校園。

3. 建置與提供需求導向三級輔導方案：

- (1) 掌握潛在風險學生，減少情緒困擾干擾學習狀況之可能，並降低自我傷害行為。
- (2) 幫助學習困擾學生瞭解學習問題之成因，並習得解決方式。

4. 深耕生涯輔導機制：

- (1) 引導學生善用生涯定向系統，並透過系統彙整各類學習歷程檔案，系統化地保存相關紀錄，進而有助於未來生涯發展。
- (2) 通過生涯與學習輔導系列活動推廣，使學生提早意識到生涯規劃的重要性，並協助其適性發展，提升生涯與學習規劃能力，進而促進自我發展與自我實現。
- (3) 了解學生生涯概況，針對學生主要困擾議題提供輔導，並將其反饋意見作為未來活動籌辦之依據，有效回應學生需求。
- (4) 因應當前多元管道入學機制，引導學生使用壓力時間與睡眠網內相關紓壓資訊及檢測工具，始能檢視就學期間壓力來源，學習緩解情緒及壓力方法，進而學習時間調配及應用的軟實力。
- (5) 落實在校學習關照，減少經濟及文化不利學生因就學負擔而從事校外工讀之可能，使其能充分運用時間，落實學科專業扎根及發展各項硬軟實力。

5. 身心障礙學生在學適應輔導：

- (1) 進行新生轉銜暨親師座談：透過新生轉銜暨親師座談，讓系所與資源教室提前了解學生狀況及需求，同時也讓家長及學生認知大學與高中學習角色的不同，並了解資源教室相關服務，建立雙向溝通平台。
- (2) 進行新生與轉學生關懷暨身心調查：對於新生與轉學生而言，校園是全新而陌生的環境，透過測驗結果可得知學生在就學及生活中所實際面臨的問題，進而調整個別化服務計畫並提供輔導處遇。
- (3) 生(職)涯輔導：讓學生根據生涯測驗結果盡早安排修課與學習計畫，提前培育職涯認知並進行就業準備。
- (4) 辦理團體活動：依據學生需求開設情緒抒壓、性別議題、人際互動等相關的團體活動，鼓勵學生多加參與，俾以改善學生人際問題、情緒調節、社交技巧訓練等需求，協助學生提升學習成效與生活適應。

十、 環境保護及工業安全衛生中心

(四) 年度重點工作及工作項目

重點工作	工作項目	績效指標			編列經費 (千元)	教育 目標
		質/量化	109年 現況	110年 目標		
一、提升校園環境品質	(一) 廢棄物清運(含廢水處理)。	1. 一般垃圾(噸/年)。	510	500	3,180	一 四
	(二) 化學品線上管理。	2. 有害事業廢棄物(噸/年)。	10	20		
	(三) 特殊作業環境檢測。	3. 毒性化學物質盤點次數。	12	12	120	
	(四) 通報案例環境檢測。	4. 實驗室排煙櫃風速檢測台數。	105	105		
	(五) 圖書館室內空氣品質監測。	5. 實驗室特殊溶劑分析檢測點數。	14	14		
	(六) 宿舍消毒。	6. 圖書館室內空氣品質定期監測次數。(規定每兩年1次)	1	0		
	(七) 輻射場所檢測評估。	7. 宿舍消毒次數。	2	2		
	(八) 空污指標異常通報。	8. 輻射場所檢測評估。	1	1		
	(九) 環檢產學合作計畫。	9. 改善維護環境，提升環境品質。				
	(十) 校園流浪犬人道關懷。。	10. 掌握環境危險因子，確實做好防護措施。				
二、落實環境教育推動校園永續發展	(一) 垃圾減量資源回收宣導(客製化資源回收規畫)。	1. 垃圾減量資源回收宣導(系所)。	10	10	120	一 四
		2. 實驗場所安全衛生教育訓練場次。	6	6		
	(二) 實驗場所安全衛生教育訓練。	3. 實驗場所查核輔導次數。	125	125		
		(三) 實驗場所查核輔導並強化自主管理。	4. 防災教育演練次數。	1	1	
	(四) 實驗場所防災教育演練。	5. 環境教育參訪。	0	1		
		(五) 辦理環境教育參訪。	6. 提升教職員生環境素養與環境行動。			
	(六) 辦理環境相關議題講座。	7. 以職場零災害為目標。				

	(七) 意外事件通報處理及教育。	8. 落實校園永續性，持續推動綠色大學。				
三、加強工作者健康管理	(一) 特殊健康檢查。	1. 特殊健康檢查次數。	1	1	160	一四
	(二) 輻射健康檢查。	2. 輻射健康檢查次數。	1	1		
	(三) 職安醫護醫療諮詢。	3. 職安醫療諮詢。	4	4		
	(四) 勞工體格檢查。	4. 勞工體格檢查次數。	1	1		

(五) 風險評估

1. 本校污水廠機械設備老舊，隨時潛在汰舊換新風險。
2. 實驗場所設備及配電老舊增加風險，應定期自我查核檢視評估是否汰換更新，確保安全，各單位是否有足夠預算編列改善經費。
3. 實驗場所人員異動頻繁，對於實驗室安全衛生管理人員業務推動及環境教育宣導業務量增加，造成實驗室管理困難以致增加作業場所職災風險。

(六) 預期效益

1. 提升校園環境品質
 - (1) 一般廢棄物每日清運，廢液、感染性廢棄物等有害事業廢棄依法分類清運處理，生活污水、實驗污水管道分線處理，以及每年定期宿舍消毒等，有效改善並維護校園環境整潔，提升師生工作生活環境品質。
 - (2) 透過監測系統，掌握空氣品質、化學品作業環境、輻射工作環境等，有效避免危害性、高風險性的作業環境，同時經由監測系統分析，可作為環境改善指標，掌握環境危險因子，確實做好防護措施，降低職場災害及風險，打造一個健康無害工作場所。
 - (3) 校園流浪犬的環境議題，基於尊重生命友善校園及校園安全考量，我們以「結紮代替撲殺」、「認養代替購買」為宗旨，取得人類與流浪犬隻和平共處之平衡，創造人犬雙贏的局面。
2. 落實環境教育推動校園永續發展
 - (1) 透過各式環境教育，院系所垃圾減量資源回收增加持續推動、辦理環保參訪活動，提升教職員生環境素養與環境行動。
 - (2) 每年辦理實驗場所安全衛生各種教育訓練，以及實驗場所查核輔導，遵守職業相關法規、化學品分級管理制度落實、建立實驗室災後處理程序並加強演練、提升學校實驗室安全衛生及妥善處理各式廢棄物等，也建立學校職業災害通報機制，強化校園安全衛生管理系統。
 - (3) 每年辦理校園實驗場所災害應變演練，以及毒化災害宣導，有效因應校園實驗場所災害所造成的潛在危害，以期職場零災害。深耕校園環保，及職業安全衛生知能等觀念，朝永續校園發展。
 - (4) 透過實驗場所查核輔導及導入自主管理系統，降低作業場所風險，同時朝化學品及危害物減量目標前進。
3. 加強工作者健康管理
 - (1) 加強工作者健康促進觀念與落實工作者健康管理，本校每年實工作場所使用特殊化學品之教職員工生「特殊健康檢查」、從事生物安全第二等級以上師生健康檢查、輻射工作人員「輻射防護健康檢查」與輻射作業工作場所的評估認定，以及長時間夜間工作者健康檢查等，都是針對工作者暴露環境潛在危害，透過健檢或評估及早發現、及早治療，同時也預防疾病。
 - (2) 本校現有職安醫師門診時段（平均每兩個月臨場服務 3 小時），加強校園工作者健康諮詢，以及職安護理人員，進行工作者健康風險因素分析，同時針對健康風險進行量化評估，

予以工作者衛教輔導及追蹤管理。

- (3) 自 107 年完成職安法推動之四大計畫，包含執行職務遭受不法侵害預防計畫、工作場所母性健康保護計畫、異常工作負荷促發疾病預防計畫及人因性危害預防計畫等進行與執行，提供更高品質的作業環境保護，以及提升工作者健康預防與管理。
- (4) 要求新進勞工於到職前完成一般勞工體格檢查資料，由本校職安護理人員進行健康管理及追蹤，並依規定持續追蹤要求完成健康檢查。

十一、體育中心

(一)年度重點工作及工作項目

重點工作	工作項目	績效指標			編列經費 (千元)	教育 目標
		質/量化	109 年現況	110 年目標		
一、校外活動	(一) 全國大專運動會。 (二) 全國大專聯賽。 (三) 全國大專單項錦標賽。 (四) 正興城灣盃。	1. 提高獲獎牌數及前 8 名數量。	因疫情延期至 10 月 31 日辦理	3 金 3 銀 5 銅及 25 項前 8 名	750	四
			女子排球第一級全國第 6 名	3 項以上全國前 8 名佳績		
			所有競賽因疫情延期或取消辦理	30 項全國前 8 名佳績		
			因疫情取消辦理	4 項體育競賽冠軍		
		2. 提升選手對外競爭力及自信心。				
二、110 學年度學士班運動績優學生單獨招生	辦理本校學士班運動績優學生單獨招生考試。	吸引優秀運動人才就讀本校，培育運動選手與增進本校體育運動競賽實力。	招生名額 11	依各系所名額分配	依當年報名人數，按各招生經費比例分配	二
三、體育場館整建與修護	(一) 游泳館屋頂防漏及油漆工程。	1. 計畫執行進度	-	100%	9,120	一
		2. 為維護師生安全並避免損壞擴大，完成校園建物、設備及相關設施修復作業，以提供安全的就學與比賽環境。				
	(二) 空調及能源管理系統績效保證專案第 4 階段。	3. 計畫執行進度	100%	100%	2,888	一
		4. 利用能源管理系統掌握空調統能源耗用情形，避免不必要能源支出產生，以提升空調能源效率。				
四、社會責任實踐計畫	110 年度大學社會責任實踐計畫。	1. 辦理中小學生體驗活動與運動校隊輔導場次	14	12	3,500	四
		2. 協助中小學生瞭解與學習運動原理並體驗特色運動，進而培養成運動習慣；協助提升中小學生的動作技巧。				
		3. 辦理健康與體育領域教師增能工作坊場次	2	2		

		4. 提升雲嘉地區健康與體育領域教師之專業知能與教學創意。				
五、育樂營活動	寒暑假育樂營	1. 每年寒暑假辦理育樂營活動，配合青少年的身心發展，貫徹運動化、休閒化以及健康化的理念。	109 年度寒假期間於 1 月底爆發武漢肺炎傳播後，造成家長恐慌僅開辦兩梯次，共 142 人參加；今年因暑假延後 14 天放假，在有限時間內僅能規劃七梯次營期活動，共 709 人參加。寒暑假育樂營活動，共計 851 人次參加。	預計 110 年度寒暑假育樂營活動共開辦十個梯次(寒假三梯次、暑假七梯次)；並視參與情形增減梯次。	4,000 (註:報名費)	四
		2. 至 95 年起開始舉辦，從三天兩夜歷經多年嘗試改革轉變至今舉辦為四天三夜及七天六夜營期規劃，課程安排、工作人員體力分配為最佳狀態亦為家長之期許，將續先前之規劃；預計每年寒假育樂營辦理三梯次，每梯預計招收 80 人，暑假育樂營辦理七梯次，招收 100 人，視報名情況再行調整。				

(二)風險評估

1. 校外活動

因校隊人數的增加及學生競賽實力的進步，若持續以本中心之獎勵分級制度，於現有經費狀況下，將面臨經費不足之窘境。

2. 110 學年度學士班運動績優學生單獨招生

(1) 自 108 學年度由本校推動運動績優生招生考試，因各系所對於本招生管道參與度不高，招生名額與支援系所有限，缺少吸引學生報考條件與意願。

(2) 加上位處偏鄉周邊資源較都市型學校缺乏，難吸引外地學生就讀外，本考試為配合相關作業流程與避開年度運動競賽時程，易與臺綜大三校運動績優學生招生時程接近或重疊，亦為影響學生取捨就讀本校的原因之一。

3. 體育場館整建與修護

(1) 各項招標與工期環環相扣，在人力、經費與時間有限狀況下，可能面臨計畫期程展延、行政支援及招標成功與否之不確定性。

(2) 由於受限校內經費不足及面臨外部補助款來源的不確定性，易影響體育館內許多老舊設備長期使用上的風險，亟需經費支援以利汰換更新與維護。

4. 社會責任實踐計畫

辦理活動時需要配合簽約合作學校與本校授課講師、專長學生的時間，有時可能會面臨合作學校行事曆已規劃好，但卻招募不到本校授課講師與學生來授課而無法來參與活動的風險。

5. 育樂營

每年活動開跑前，皆會全盤考量舉辦期程及其營隊特色，招生時的第一波當然是靠著發達網

路發送活動訊息做為首選，另電訪委託各級國中小學校老師熱情的協助發送之活動宣傳單也是必然重要，搭配著早鳥優惠價、舊生多次參加優待價，讓本單位辦理育樂營參加人數近年來有增無減；但因今年寒假期間大陸地區爆發冠狀肺炎嚴重傳染疾病，全台陷入恐慌，家長對於疾病傳播的擔憂紛紛取消，使得原擬辦三梯次寒假育樂營活動的僅能開辦兩梯次，按照往年應約有 210 人次降至僅 142 人次參加；經過政府積極嚴防境外人員染病回臺，加上防疫人人有責，疫情慢慢受到控制，使得暑假育樂營活動才能順利開辦，活動辦理前已擬定規劃防疫計畫，參與營期時，定時量測體溫、時時關心學員的身心狀況，給予報平安方式，讓家長能更加安心及放心，嚴然在防疫時期的暑假育樂營有著 709 位家長對本單位的信任，也給予我們許多的肯定，本中心亦將持續著以教育為目的辦理活動，虛心接受家長批評指教，做為舉辦活動之改進準則，避免重蹈覆轍，來符合家長及學員的滿意程度。

(三)預期效益

1. 校外活動

學生外出比賽的成績可以吸引更多優秀的高中生有意願來本校就讀，也能讓學校在體育方面的知名度漸漸提升，進而達到招生的效果。

2. 110 學年度學士班運動績優學生單獨招生

以本校特色發展運動項目、優秀師資與相關資源吸引優秀運動人才就讀，增加本校運動競技能力為校爭光。

3. 體育場館整建與修護

各項招標工程完成後將提供我國體育教育、運動訓練、教職員工生、社區民眾安全的運動環境，並提高運動場地設施的使用率與社區與校園之間互動，創造優質的運動環境。

4. 大學社會責任實踐計畫

(1) 引領大學生積極推動社會責任實踐，並將大學期間所學的專業整合並應用到實務上，強化自身教學能力與自信心，協助提升中小學生之動作技巧與訓練成效。透過特色運動的瞭解與體驗，除了讓中小學生擁有「技能」的基本學習外，也能培養堅毅的「情意」態度，理解各項運動原理的「認知」基礎，進而延用於生活情境中的「行為」展現及養成運動習慣。

(2) 藉由教師研習的辦理，讓中小學教師學習更多元的體育教學新知與創新教學方法，帶回學校實際應用，精進教學效能，使中小學生能主動從中認識與學習體育教育的價值並體會運動的樂趣。

5. 育樂營

經調查 109 年寒暑假育樂其參加人員分布於北北基地區有 5.29%、桃竹苗地區有 4.82%、南投中彰地區有 13.04%、雲嘉南地區有 73.09%、屏高地區有 3.64%及離島(澎湖)有 0.12%，就單一以中彰雲嘉地區來調查參加人數就有 73.33%，冀希家長們能繼續的支持。本中心對於育樂營每年設定主題活動，將以健康運動及獨立學習的營隊為重要概念更努力創新，期許學校師生也給予高度的肯定，在接下來活動的辦理積極創新課程內容，並提供本校各系學生寒暑假工作機會，開發更多課程，吸引學員來踴躍報名參加。

十二、 清江學習中心

(一) 年度重點工作及工作項目

重點工作	工作項目	績效指標			編列經費 (千元)	教育 目標
		質/量化	109 年現況	110 年目標		
一、提供多元、專業、客製化推廣教育課程	(一) 提供多元終身學習課程：提供社會大眾選修學分班、非學分班、講座。	1. 學分班、非學分班、講座課程數(門)。	84 門	88 門	2,194	四
	(二) 建立企業、組織策略聯盟：拜訪企業、工會、協會、學會或機關，洽談促進人力提升之課程提升勞動力發展。	2. 拜訪組織洽談家次。	2 家	6 家		
	(三) 提升勞動力發展：辦理勞動力發展學院、小型企業人力提升計畫、產業人才投資計畫。	3. 提升勞動力發展課程數(門)。	151 門	100 門 (110 年無勞動力發展學院計畫)		
二、提供校內數位教材製作及數位課程認證	(一) 協助「數位課程經營」：每學年度執行課程經營、開課事宜處理、期末問卷調查及分析、課程線上問題解決。	1. 數位課程數(門)。	33 門	50 門	140	二
	(二) 執行「數位教材製作」：依據數位課程教材製作申請之相關規定及時程規劃，進行教材製作設計、錄製、後製，上傳至數位學習平台。	2. 數位教材製作數(門)	6 門	12 門		

	(三) 辦理「數位學習課程認證審查申請」：每年2月、7月辦理認證，包括：外部專家評鑑、課程認證資料彙整製作、辦理課程認證校內說明會、課程認證行政文件彙整及發文。	3. 數位課程認證數(門)	13 門	20 門		
	(四) 辦理「數位課程行政會議」：每學期(含暑假)期初辦理「數位課程經營期初會議」、期中時，辦理「數位課程期中檢核」、期末辦理「數位課程認證書撰寫說明會」。	4. 召開數位課程會議(次數)	6 次	6 次		
	(五) 辦理數位教材製作工作坊：每學期針對有自製教材需求的老師，辦理數位教材製作工作坊。	5. 召開數位教材工作坊(次數)	2 次	5 次		
三、深耕計畫 3-4: 推動開放式大學	(一) 深耕推廣教育課程，擴大提供校友及社會大眾選修之機制。	1. 需求暨網站使用調查份數	已蒐集問卷 320 份	400 份	高教深耕計畫補助	四
		2. 開放式推廣教育平台瀏覽人次	737,115 人次	800,000 人次		
		3. 平均工作階段時間長度(秒數)。	152 秒	150 秒		
	(二) 建立促進系所課程與教學在地實踐導向之機制與平台，增	4. 在地實踐課程或活動之規劃數	1 案	1 案		
	5. 使用系所在地服務	118 人次	120 人次			

	進學校與在地共榮。	人次				
	(三) 推廣及擴增數位之學習經驗交流平台，供使用者運用與擴增學習效果。	6. 在平台中參與互動次數	981 次	1,000 次		
		7. 粉絲專頁觸及人數	12,788 人次	13,000 人次		
	(四) 發展推廣教育數位課程。	8. 製作 e 化課程單元	5 單元	5 單元		
		9. 使用 e 化課程人次	828 人次	1,000 人次		
四、深耕計畫 1-1:發展創新及智慧教學模式	(一) 開發多元互動教學創新課程 (二) 發展 AI 創客教育及主題式專案微課程模組	1. 開發磨課師互動式創新數位教材(開發 5 門)	磨課師教材已開發 3 門課程，另 2 門課程與教師討論規劃中。	開發 5 門		
		2. 開發虛擬實境創新數位教材(開發 3 門)	虛擬實境創新數位教材開發 1 門，另 2 門教材研擬拍攝方案。	開發 3 門		
		3. 發展多元互動教學創新課程(開課 10 門)	多元互動教學創新課程 108-2 學期開課 5 門，參課人數 177 名。109-1 開課 6 門，目前選課中。	開課 10 門		
		4. 引導教師使用創新教材於遠距課程(開課 5 門)	教師使用創新教材於遠距課程實施 2 門，參課人數 248 名。	開課 5 門		
		5. 辦理創客教育微學分課程數(開課 4 門)	微學分課程於暑假完成開課 2 門，109-1 學期	開課 4 門		

		開課 2 門。	
		6. e-Learning 以 PBL 課程為教學基礎，e-Learning 須達到教育部磨課師教材錄製規格，開發虛擬實境創新教材、引導教師實施遠距課程做為教學輔助，來達到混成學習。	
		7. 微課程開課不限學系、年級，強調跨領域學習，以提升學生動手做能力。	

(二) 風險評估

1. 提供多元、專業、客製化推廣教育課程
 - (1) 本校教師教學及研究繁重，開設推廣教育課程的意願較低。
 - (2) 民雄校區位置較偏遠，鮮少大眾運輸工具可供搭乘，難以招攬學員。
 - (3) 清江大樓停車位少，學員停車不便，影響招生成效。
 - (4) 相較於實體課程，同仁對於數位課程的推廣行銷概念較薄弱。
 - (5) 雲嘉南地區各大學近年來陸續開設推廣教育中心，彼此特色相近，無明顯市場區隔。
 - (6) 社區大學、社教機構與宗教團體等經營多年有成，且收費低廉，瓜分學習人口。
2. 提供校內數位教材製作及數位課程認證
 - (1) 課程經營與質量控管依法回歸開課單位，清江中心負責製作數位教材，協助課程經營與認證，惟認證通過與否與課程經營密切相關，授課教師與助教扮演關鍵角色，清江學習中心並無實質掌控教學品質的權力，因此無法確保課程可通過認證。
 - (2) 認證時程過於壓縮，且助教完成認證資料之完整程度不一。
3. 深耕計畫 3-4，推動開放式大學
 - (1) 開放式大學為推廣教育開放式平台，個資洩漏之問題將造成重大損失，應定期進行安全評估以保持最佳資安防護狀態。
 - (2) 透過資安個資相關的認證，可快速導入實務做法並減少自行摸索的耗損，將資訊風險降至最低。
 - (3) 建置完善的資安防護系統，配合軟體預算，延伸資安建設與擴充，提升資安優化及服務，以下策略為執行方針：
 - A. 減少客戶端人力與時間的投入。
 - B. 即早發現網站弱點並修正。
 - C. 達成客戶安全網路環境。
 - D. 因應、降低損害。
 - E. 落實資安政策，成為網路營運中心。
4. 深耕計畫 1-1：發展創新及智慧教學模式
 - (1) 數位課程規劃師人才培訓不易，難以掌控數位教材錄製品質。
 - (2) 本校教師研究教學繁重，較無時間規劃數位課程及經營線上平台。
 - (3) 遠距教學課程及教材恐逐漸減少。
 - (4) 推行 AI 創客教育微課程須觸及於各學院，不要僅限於理工學院學生。

(三) 預期效益

1. 提供多元、專業、客製化推廣教育課程
 - (1) 學員獲得多元化學習選擇以及進修補助資訊，減輕經濟負擔。
 - (2) 與組織策略聯盟，資源互惠雙贏，每年持續合作。
 - (3) 掌握社會脈動與服務對象需求，發揮推廣教育的功能。

2. 提供校內數位教材製作及數位課程認證
 - (1) 繼續維持本校數位課程認證通過數居全國領先地位，以維持數位課程品質。
 - (2) 能及時提供老師錄製數位教材及課程經營、認證相關問題諮詢之管道。
 - (3) 透過數位學習工作坊，讓老師也能自製教材，輔助線上課程經營。
3. 深耕計畫 3-4，推動開放式大學
 - (1) 結合系所專業與實作，在地深耕外展服務，與社會共享大學資源。
 - (2) 透過在地實踐課程推廣，促進在校學生學用合一，增進學習動力、競爭力與成就感。
 - (3) 透過開放性的學習平台，建立推廣教育與時俱進的專業形象。
 - (4) 開放性的學習平台可以穩固本校在數位學習領域之領先地位。
 - (5) 透過開放式大學網站，有效利用中正大學之資源以達到開源的目的。
 - (6) 提高清江學習中心知名度，成為雲嘉南地區推廣教育第一品牌。
4. 深耕計畫 1-1：發展創新及智慧教學模式
 - (1) 強化 MOOCs 教材，並培養師生具有經營 MOOCs 課程的能力。
 - (2) 導入虛擬化創新實驗教材及情境課程之設計。
 - (3) 強化 VR 教材，培養教師經營虛擬創新課程的能力。
 - (4) 建立多元互動創新教學的模式及發展科際特色之創新課程。導入業界教師之實務性課程。
 - (5) 強化互動創新教材，並培養教師會運用多元教學法於智慧型互動教室。
 - (6) 善用創新教材，進行線上課程經營，提升遠距教學能力。
 - (7) 協助規劃 AI 創客教育及主題式專案微課程模組，提升學生動手做能力。

十三、 主計室

(一) 年度重點工作及工作項目

重點工作	工作項目	績效指標			編列經費 (千元)	教育 目標
		質/量化	109 年現況	110 年目標		
一、承辦全校預決算、會計及兼辦統計業務。	(一) 校務基金預算之編製作業。	1.	預算編製及收支估計表編製符合相關法令規定。	450 (註 1)		
	(二) 分期實施收支估計表之編造作業。	2.	帳務管理及會計月報之編製符合相關法令規定。			
	(三) 帳務管理及會計月報之編製作業。	3.	半年結算報告及決算編製符合相關法令規定。			
	(四) 半年結算報告之編製作業。					
	(五) 校務基金決算之編製作業。					
二、辦理各項經費審核及管控業務。	全校文稿會簽、經費控管、憑證審核、結案及監辦等相關業務之處理。	1.	經費控管、憑證審核及採購監辦等相關業務之處理符合相關法令規定。	50 (註 2)		
		2.	出納查核及懸帳清理。			

註：1、此經費來自年度分配預算，用於旅運費、會計系統租金及預、決算書印製費用等。

2、此經費來自年度分配預算，用於室務行政費用。

(二) 風險評估

1. 學校財務風險一般指的是學校無法按期支付負債融資所應負的利息或本金而有倒閉的可能性，因此又稱為違約風險，例如學校因舉借債務無法按期付本息或所得利潤不足以償還債務或是呆帳過多導致現金不足以付息等。
2. 本校目前並無短期、長期借款或舉債情形，資金投資則採保守穩健原則，以金融機構定存方式辦理為主，預估每年平均約有 3,034 萬元孳息收入；另為確保校務基金永續經營，提升其對校務資金挹注，本校亦成立投資管理小組，進行嚴謹穩健之財務運作，投資方向以購買國內股票及對校友、師生之創投計畫進行投資合作。
3. 本校期末可用資金預測尚有 24 億元至 26 億之間，財務狀況尚屬穩健，為降低作業風險，均加強出納查核及懸帳清理，發生違約風險狀況頗低。

(三) 預期效益

1. 強化財務預測及規劃：配合校務整體發展及目標，透過準確的財務預測及規畫，依據相關法令辦理預算籌編及分配，使資金能更靈活運用，發揮最大的效益。
2. 提升資金靈活運用及效益：除著重憑證之適法性、適當性與正確性，依據相關法令辦理決算及經費審核外，分析預算與決算差異原因、根據預測與實際執行情形作調整修正，檢討資源配置妥適性，作為以後年度資源分配之參考，以提升資金使用效能。

十四、 人事室

(一) 年度重點工作及工作項目

重點工作	工作項目	績效指標			編列經費(千元)	教育目標
		質/量化	109年現況	110年目標		
一、改善身心障礙人力不足問題	(一) 追蹤公勞保人數。 (二) 設置身心障礙人力名冊。 (三) 預為通知各單位身心障礙人力不足。	足額進用身心障礙人數。	截至 8 月止，每月 1 日均已足額進用身心障礙人數。	每月 1 日足額進用身心障礙人數。	*	四
二、強化核心專業職能，有效提升人力素質及工作效能	為強化本校教職員工之核心專業職能，透過專題講座、影片賞析或數位課程等方式之規劃與推動，有效提升人力素質及工作效能。	1. 當前政府重大政策。 2. 環境教育。 3. 民主治理價值課程。 4. 員工協助方案。 5. 專書閱讀心得競賽。	300 人次 300 人次 300 人次 300 人次 5 篇	350 人次 350 人次 350 人次 350 人次 6 篇	32	四

(二) 風險評估

1. 改善身心障礙人力不足問題：

本校目前因部分工時人力流動性大，且身心障礙人員進用難以掌握，以致有未足額進用之隱憂；另因教學獎助生全面納保，本校每學期將增加約 570 人左右之勞保人力，致本校須進用身心障礙人力達 18 人，始能填補不足之人力，如未能及時補足時，依據身心障礙權益者保障法第 43 條規定，本校將扣繳差額人數乘以每月基本工資之費用；另依進用身心障礙人員作業要點第 10 條略以，於一定期限內未補足人力將視情節懲處校內人員。

2. 提升本校人力資源潛能及工作效能：

- (1) 本校同仁平時公務繁忙，對於校內自辦的各項實體課程，興致缺缺，導致參與率較低。
- (2) 全年度整體訓練經費縮減，學習資源有限，影響邀請校外講師和訓練課程的創新度，相對降低本校同仁獲取更多元知識的機會。
- (3) 本室業務繁忙，人力與資源服務受限，導致無法在教育練方面提供完善的全面服務，對於課程設計更難開拓其創意性發展。
- (4) 本校行政同仁，除平時忙於自身業務外，較難有機會對外接觸相關的專業知識領域或抽象公務核心概念課程，因此不易拿捏基礎與進階的課程，導致宣導成效有限。
- (5) 新型冠狀病毒(COVID-19)肺炎疫情仍未完全控制，實體訓練課程仍有人群聚集造成防疫破口疑慮，增加實體課程辦理之困難度。

(三) 預期效益

1. 改善身心障礙人力不足問題：
 - (1) 符合相關法令規範，避免繳納相關費用，以期達到零扣繳之目標。
 - (2) 妥善協助身心障礙人員就業，保障身心障礙人員就業權益，以達社會衡平之效。
2. 提升本校人力資源潛能及工作效能：
 - (1) 為提升本校人力資源潛能及工作效能，配合組織發展或促進個人自我發展，建立有效之組織學習制度，特依相關規定要求本校行政同仁每人每年最低學習時數20小時(與業務相關)，其中應包含10小時必須完成之課程，如當前政府重大政策(1小時)、環境教育(4小時)、民主治理價值課程(5小時)；課程可包含。如未達上列標準者，列入平時考核及年終考績之參考。
 - (2) 提升教育訓練內容及應用程度的創新，除安排基本課程訓練，強化同仁在文書系統操作、事務、主計及人事相關業務宣導外，更有效提升同仁在健康及心理方面等協助，使訓練效果能夠具體於工作、生活及家庭中展現。
 - (3) 運用多元訓練方式(例如：實體訓練、數位學習課程)，有效提升人力素質及工作效能。實體課程部分，廣泛邀請本校教師來擔任各領域之專家學者講座，透過知識性交流，增進本校教師與同仁間之互動，進而提升彼此情感；另因應新型冠狀病毒(COVID-19)肺炎疫情，鼓勵本校同仁踴躍運用數位學習課程，充實所需相關知能。

十五、 文學院

(一) 年度重點工作及工作項目

重點工作	工作項目	績效指標			編列經費 (千元)	教育 目標
		質/量化	109年 現況	110年 目標		
一、「戲劇·創意·想像」學分學程	(一) 規劃學分學程各類理論、實務課程	1. 學分學程重點核心課程開課數。	15	14	150	二
	(二) 持續聘請優秀業界教師蒞校兼課	2. 學分學程重點核心課程選修人次。	300	250		
	(三) 「子衿劇場」維護與管理	3. 學分學程結業人數。	9	6		
	(四) 組織「子衿小組」,培育劇場管理的基礎觀念與技能	4. 學生參與校外專業實作/實習人次。	6	5		
二、「本土語言與文化學程」學分學程	(一) 規劃「本土語言與文化學程」學分學程各類課程,培養學生在地知識、創作及應用的基礎	1. 學分學程開課數。	30	30	60	四
		2. 學分學程課程選修人次。	300	350		
	(二) 聘請學有專精的閩南語、原住民族語教師蒞校兼課或共授。	3. 學分學程申請人次。	2	2		
		4. 學分學程結業人次。	0	0		
	(三) 組織「創生小組」,帶領學生走入在地社區,理解其歷史與發展。	5. 各類活動/工作坊/社區培力參加總人次。	100	200		
(四) 探討並規劃在地社區圖文集創寫、紀錄片拍攝、文創品牌發展等。						

三、教學研究與產學合作	(一) 教師專業社群 (二) 專題課程 (三) 戲劇課程展演	1. 成立新的專業社群 - iTELL-2020。 2. 專題課程結合企業、系友返校職涯座談。 3. 戲劇課程展演。	40%	90%	250	三
四、「地方文獻史料數位典藏」建置計畫	(一) 完成 109-2、110-1 開設「檔案史料建置實作」課程。 (二) 地方檔案掃描。	1. 檔案史料建置人才培育。 2. 嘉義地方檔案掃描。 3. 雲嘉南地方史料田野採集工作。	109-1 年開設「檔案史料建置實作」課程。	109-2 年開設「檔案史料建置實作」課程。	350	三
五、華文哲學百科	(一) 邀請國內外學者進行華文哲學百科詞條寫作。 (二) 網路宣傳台灣哲學百科網站。 (三) 選擇適當華文哲學百科詞條，經改寫並增加內容後，與出版社合作出版。	1. 於 110 年度年底，華文哲學百科網站公佈詞條數目達到 80 篇。 2. 於 110 年度年底，華文哲學百科網站總流量達 15 萬人次。	華文哲學百科係為華文圈最專業的哲學條目，現在已經累積 50 件專業詞條，遍及各大哲學重要領域，質與量穩定持續增加中。 於 9 月 4 日下午為止，網站瀏覽人次為 81529	於 110 年度年底，華文哲學百科網站公佈詞條數目達到 80 條。 於 110 年度年底，華文哲學百科網站流量達 15	200	三

			人次。	萬人 次。		
		3. 華文哲學百科以專業性、權威性、以及即時性作為質化指標。				
六、2021 國立中正大學-美國密西西比大學華語旗艦暑期營	(一) 徵募華語教師 (二) 徵募本校學生擔任學伴 (三) 遴選本所學生擔任教學助理 (四) 營前教學助理訓練	1. 學員 40 人。	因疫情取消移地上課，但仍開設遠距課程，共有 17 名學員上課	招收學員至少 40 人並進行八週密集課程	1000	三
		2. 華語教師 4 人。	3	4		
		3. 學伴 20 人。	0	20		
		4. 教學助理 4 人。	0	4		
		5. 本所華語教學研究組同學得以滿足實習要求				
		6. 本所學生有機會與華語旗艦學程學生接觸，教學相長				
七、嘉義地區戲院文化的數位資料建構與智慧應用	(一) 將田野調查成果進行數位典藏。 (二) 將國家電影與視聽文化中心既有資源進行擴充與應用。	1. 嘉義戲院資料庫優化與擴充。	0%	30%	200	三
		2. 嘉義戲院田調成果數位化。	0%	30%		
		3. 嘉義戲院文化的數位策展。	0%	30%		

(二) 風險評估

1. 「戲劇·創意·想像」學分學程

- (1) 本校沒有藝術相關系所，且位處偏鄉，而戲劇專業師資多集中在北部，聘請優秀兼任師資不易。
- (2) 若缺乏持續性經費挹注，大部分執行中的項目將中斷，難以永續經營。
- (3) 近年受新冠肺炎疫情影響，表演藝術業界（含劇團和場館）頗受衝擊，連帶影響本學程若干合作項目。

2. 「本土語言與文化學程」學分學程

- (1) 本土語言專業師資較難尋覓，學生學習意願也受限，因此本學程需要持續培養相關師資，同時必須設計更多的實務課程，以提高同學的參與意願以及深刻其學習體驗。
- (2) 本校周遭社區以及部落散布與本校多有一段距離，在場域實踐上，有交通移動以及經費上

的限制。

3. 教學研究與產學合作
展演場地、專題配合的業界講師皆因目前疫情有不確定因素。
4. 「地方文獻史料數位典藏」建置計畫
 - (1) 嘉義地區缺乏第一手文獻史料和深入的歷史研究，歷史系20年來因執行嘉義地區縣市志及鄉鎮志、溪口曾家古書等委託而累積諸多地方檔案史料猶為難得，惟現行師資和人力、經費不足，面臨負擔吃重困境，須強化專業人力培養與技術應用之導入，如保存與修復科技，及數位化處理介面的訓練等，及專屬典藏與作業空間設置。
 - (2) 本校起步較晚將面臨國內外專業學術學群的競爭與挑戰，須發展夥伴聯盟與共學共構策略，及爭取更多資源挹注、提升層級，以為因應。
5. 華文哲學百科
百科為專業性及權威性線上百科，所有詞條皆選定學者撰寫並經由學者審查後上線，每一個稿件獲得及完成皆耗費相當多的時間，是否能持續獲得穩定的稿件，並在時限內完成審查，以滿足定期發表的需求，將是最主要的風險來源。
6. 2021 國立中正大學-美國密西西比大學華語旗艦暑期營
本營隊為華語學習營隊，除有可能因傳染病疫情嚴重而停辦外，無明顯風險。
7. 嘉義地區戲院文化的數位資料建構與智慧應用
 - (1) 人脈資源的條件將影響資料與事件的完整度。
 - (2) 田野調查成果將影響智慧應用的深度和廣度。

(三) 預期效益

1. 「戲劇·創意·想像」學分學程
 - (1) 藉由戲劇作品的分析、創作與評論，培育學生結合想像與實作的創意能力，並增進學生對社會議題思辨的敏銳度與人文關懷。
 - (2) 對有意深造者進入相關行業者，本計畫培養的人才可為戲劇產業提供更多新血；學生能夠借助多元的劇場藝術實踐，發掘台前幕後等不同興趣與志向。
 - (3) 創意的培養對任何領域皆有所助益。對無意從事戲劇相關行業者，本學程可培養更有眼光、素養和品味的戲劇消費者，間接促使產界自我提升。
2. 「本土語言與文化學程」學分學程
 - (1) 藉由本土語言與文化的基礎知識，認識自己生長的母土，並基於發揚本土的文化，鼓勵青年學子發揮軟實力，打造出專屬於土地之原創作品。
 - (2) 本學程以校園附近地社區、部落為實踐場域，讓青年學子得以有深入庶民生活現場的機會，藉由與當地人與空間的互動，擾動社區，注入活水，實踐大學社會責任。
 - (3) 本學程亦可呼應「聯合國永續發展目標(SDGs)」中的「優質教育」、「永續城鄉」、「良好的工作及經濟成長」之議題融入課程，培養學生的敘事能量與本土關懷。
 - (4) 本校具有相關教育學程，可再藉由本學程培養本土語言與文化相關師資，日後進入教育現場，推廣並保存在地本土語言與文化。
3. 教學研究與產學合作
 - (1) 教師專業社群提升跨領域互動交流及教學互享傳承。
 - (2) 專題及展演增強學以致用及實務理論結合及產官學合作。
4. 「地方文獻史料數位典藏」建置計畫
 - (1) 透過嘉義地區地方檔案史料的數位資料建構與加值應用，落實人文智略的生活躍升及大學社會責任的實踐。
 - (2) 強化人才培育和策略合作機制，達到資源、人才、技術、創意、經驗融通與競合實力。
 - (3) 雲嘉南地方史料田野採集工作，增進地方檔案史料典藏與學校發展特色。

5. 華文哲學百科
百科預期可擴展台灣學者研究成果的影響力、提供哲學讀者在哲學普及書籍外的閱讀材料、深化及擴大台灣哲學學術界在華文世界的影響力、並進一步擴展中正大學文學院哲學系在台灣哲學界的領導地位。
6. 2021 國立中正大學-美國密西西比大學華語旗艦暑期營
 - (1) 帶入計畫經費約新台幣一百萬元。
 - (2) 語言所華語教學研究組同學有機會擔任密大華語旗艦學程菁英學生之教學助理，能有基礎華語教學之外的教學經驗。
 - (3) 中正大學學生能藉由擔任本營隊學員之學伴，進行語言、文化交換，擴大視野、增加國際觀。
7. 嘉義地區戲院文化的數位資料建構與智慧應用
 - (1) 建構嘉義地區的庶民文化生活史。
 - (2) 深化嘉義地區的地方文化認同。
 - (3) 強化本所和國家電影與視聽文化中心的合作。

十六、 理學院

(一) 年度重點工作及工作項目

重點工作	工作項目	績效指標			編列經費 (千元)	教育 目標
		質/量化	109年 現況	110年 目標		
一、落實教學創新	(一) 跨領域課程整合	1. 跨領域實驗技術微課程開課數。	開課數 13門	開課數 15門	1,300	二
	(二) 循環科技與永續發展學分學程	2. 申請修讀學分學程登記人數(以新申請學生計算)。	0人	3人		
	(三) 多元化教學	3. 開發及更新數位化教材。	25件	30件		
	(四) 強化程式設計課程	4. 辦理程式檢定。	參加人數 250人	參加人數 300人		
	(五) 實施雙軌課程	5. 專題成果發表達成率。	100%	90%以上		
二、強化在地實踐與社會服務	(一) 設置科普廣場，撥放優質科普節目	1. 科普節目撥放場次。	30場	30場	60	四
		2. 開設地震教育課程。	1	1		
	(二) 推廣地震教育及培訓解說員	3. 地震教育課程修課人數。	30	30		
		4. 地震教育館參訪人次。	100	1,000		
		5. 維護地震體驗平台(次/年)。	1	1		
三、增進國際交流	(一) 邀請國外學者、專家來校訪問	1. 國外學者來訪人次。	1	22	1,200	五
		2. 教師出國進行學術交流人次。	2	70		
	(二) 鼓勵教師出國進行學術交流	3. 全英語開課數。	8	12		
		4. 參與國際競賽學生數。	7	8		
	(三) 鼓勵學生參與國際競賽	5. 外國學生就讀學位人數(不含陸生)。	20	20		
四、強化學生競爭力	(一) 辦理職涯講座	1. 職涯講座次數。	1	1	100	二
	(二) 辦理企業參訪	2. 企業參訪次數。	1	1		
	(三) 辦理學生論文壁報競賽	3. 壁報參賽篇數。	57	60		

五、提昇 教師研究 量能	(一) 鼓勵教師申請 科技部研究計 畫經費補助及 執行產學合作 計畫	1. 科技部研究計畫、產學 合作計畫補助及執行件 數。	80	100	6,000	三 一
		2. 申請本院補助件數。	8	8		
	(二) 鼓勵教師申請 本院研究計畫 部份經費補助 (三) 增聘師資	3. 增聘師資人數。	3	3		

(二) 風險評估

1. 近年來科技部研究計畫經費補助大幅減少，於實驗研究上無法購置和汰舊儀器設備及支應研究人力經費，嚴重影響教師研究成果、著作發表及研發專利的效益。
2. 教育部新南向計畫因疫情導致外籍生無法進入台灣就讀，是否有足夠經費並持續補助，將影響本院相關國際業務人力聘用。
3. 本校外籍生獎學金有限，且需有一定比例之系獎學金配合款，影響外國學生就讀本院意願。
4. 各系每年所需訂購之期刊經費相當龐大，亟需大量資源挹注，以利教學、研究之推展。

(三) 預期效益

1. 預期達強化教學品質、整合跨領域課程、提升學生就業競爭力、加強產官學合作，提供良好的學習環境。
2. 藉由參與國際重要學術活動(如研討會、赴國外短期研究或學術訪問)，出國競賽、招收境外生，以及邀請國外學者、專家來校訪問、交流與演講，擴展本院師生的學術視野，進而提升研究質量及提升國際化程度。
3. 鼓勵教師申請科技部研究計畫、跨領域整合計畫及與廠商進行產學合作，並藉由資深教師之帶領，整合及提昇研究風氣，擴大研究方向及深化研究成果。
4. 持續增聘教師，以疏解師資結構老化及退休斷層問題，及提升研究量能。

十七、 社會科學院

(一) 年度重點工作及工作項目

重點工作	工作項目	績效指標			編列經費 (千元)	教育 目標
		質/量化	109 年現 況	110 年目 標		
一、精進國際學術合作暨參訪交流	(一) 鼓勵教師進行國際學術參訪交流。 (二) 舉辦國際性學術研討會。 (三) 鼓勵學生參加國際學術活動。 (四) 辦理國外學者短期來台交流活動。	1. 教師進行國際學術參訪交流(含視訊方式)(人次)。	23	50	2330	五
		2. 舉辦國際性研討會(次數)。	2	3		
		3. 邀請國際學者訪問、短期來台交流活動與演講(人次)。	4	3		
		4. 學生參加國際學術活動(含視訊方式)(人次)。	1	10		
		5. 呼應系所現今教學及研究特色，辦理傳播學系國外學者短期來台交流，提昇系所師生學術參與，豐富未來研究方向及成果。				
		6. 培養學生國際視野，強化學生國際參與經驗。				
		7. 戰國所與日本岡山大學針對雙聯學位洽簽事宜辦理學術互訪，期達成實際交流及合作效益。				
二、深化產學合作與互動，履行大學社會責任(USR)，發揮學術影響力	(一) 持續與產官學合作。 (二) 提升對地方政府的協助、合作之質與量。 (三) 具體規劃相關產學互動機制與對話平台，定期舉辦產官學座談會與演講。 (四) 創造學生至地方政府或社會(福利)相關機關實習之機會。	1. 每年取得地方政府研究計畫(件數)。	8	12	680	四
		2. 每年參與實習學生人數(人數)。	25	60		
		3. 每年學生至地方政府實習(人數)。	-	4		
		4. 舉辦講座(場)。	-	50		
		5. 民調中心委託案。	-	3		
		6. 辦理「戰略暨國家安全」學術座談會暨講座(場)。	10	20		
		7. 戰略所於 108 年 7 月獲教育部核定培育「高級中學校全民國防教育科師資」之開班系所(全國國立大學僅 4 個特色系所獲核定)。	1	1		

		本所積極和中央或地方政府部門進行合作，除傳遞研究及計畫成果給社會大眾、發揮學術影響力，進而實踐大學社會責任。				
		8. 透過本校教師與中央、地方政府進行研究計畫合作，深化本校與地方政府間之合作關係，以及爭取地方政府資源的機會。				
		9. 藉由學生至地方政府社會局等相關機關進行實習之機會，使地方政府社會（福利）機關成為本校學生實習場域之一，藉此強化雙方合作關係。				
三、在地人文關懷與社會實踐	實作教學，關懷社區。	1. 開設「社區工作」課程。	1	1	25	四
		2. 透過「社區工作」課程實作，讓學生進入社區，一方面學生更了解地方社區，一方面使學生從學習中提出之社區發展計畫，達到師生關懷地方社區發展。				
四、落實教學創新	(一) 開設邏輯思考與運算、分析能力相關課程。 (二) 「臨床心理實習」課程成果發表。 (三) 開設結合政治學與策展相關課程。 (四) 藉由實作提升學生之學習能力。 (五) 調整課程結構使學生能多元選課。	1. 開設邏輯思考與運算能力相關課程(門)。 2. 辦理「臨床心理實習」課程成果發表會(場) 3. 舉辦政治學門相關策展活動。 4. 課程與民調中心結合，提升同學理論與實務之結合能力。 5. 依 108 年度課程外審之結果進行課程結構重新規劃與調整。 6. 畢業生能展現量化分析與方案設計之能力，提升畢業生政府部門或非營利組織求職競爭力。	2 1	7 1	830	二
五、強化校友聯繫網絡，提升校友認同參與	(一) 舉辦校友返校活動。 (二) 成立社群媒體互動平台。 (三) 追蹤校友近況，不定期聯繫。 (四) 提升系友與母系	1. 定期舉辦畢業校友系列活動。(次) 2. 定期實施校友問卷調查與資料更新 (完成度%)。 3. 加強與畢業校友間聯繫，進而宣傳系所發展動態、最新訊息及招生資訊，提高校友認同感、以凝聚向心力。	1 80%	1 100%	100	五二

	之間的連結關係，增加其參與感與回饋母系之使命感。	4. 舉辦所友回娘家餐會活動、邀請傑出校友回校演講，加強畢業校友與在學學生之間的非正式連結關係，並促進各地校友間之聯繫。				
六、強化學生學術研究能量	舉辦碩士生論文發表會，以訓練學生論文發表能力	1. 定期舉辦論文發表會或鼓勵赴校外會議發表。(場)	3	3	80	二
		2. 輔導學生參與國內學術研討會，強化學生學術研究能量。				
七、強化招生	(一) 舉辦招生說明會。 (二) 規劃提升研究生報考動機之策略	1. 舉辦招生說明會/迎新茶會(次)	4	6	580	二
		2. 規劃提升研究生報考之策略。				
		3. 舉行非正式討論會，針對招生策略進行意見彙整。				
		4. 進行系所網頁更新作業。				
		5. 與媒體合作與宣傳。				

(二) 風險評估

1. 精進國際學術合作暨參訪交流

- (1) 辦理國際研討會因近期新冠肺炎疫情影響，可能延期舉行或停辦。
- (2) 新冠肺炎疫情尚未減緩，依目前狀況較難邀請專家學者來台。
- (3) 現行經費非常有限，難以支應大量學生參加的國際交流或比賽所衍生而來的各項費用。
- (4) 持續鼓勵學生參與國際學術交流，然而今年因疫情使得系上同仁與學生無法成行。由於現在疫情仍不明朗，若是疫情能獲得控制，應該可以達成預期目標。
- (5) 有關加強師生國際化交流及拓展國際視野或辦理國際性學術研討會，實需經費支援，期補助參加國際學術活動師生之部分差旅費。
- (6) 原預計新學年仍規劃帶領學生赴歐盟與比利時魯汶大學參與「國際勞動事務研習營」等參訪活動，以提升我國青年於國際勞動事務之參與程度與能見度。惟因新型冠狀病毒肺炎疫情不適合出國，故經審慎考量後暫不舉辦此計畫。
- (7) 原預計帶領學生赴日與日本大學進行學術交流，培養學生國際視野，強化學生國際參與經驗，亦因疫情緣故暫停辦理。
- (8) 臨床碩士班臨床實習亦曾受到疫情的影響，109年因疫情影響，醫院系統方面壓力倍增，因此曾經考慮要提前中止實習課程，不過後來台灣在疫情快速獲得控制之後，實際的影響有限。
- (9) 近年國際性學術交流活動校內外補助皆不易獲得，恐有未達經費需求之可能。

2. 深化產學合作與互動

- (1) 社會福利相關實習之兩大實習場域，政府機關或非營利組織，因每屆學生的職涯規劃與興趣皆不同，且從近幾年統計來看，至地方政府機關實習之學生人數不一定逐年增加，會有人數上下增減的起伏。實習總人數也不一定以增加為趨勢，增減情況需再觀察。
- (2) 教師可能因研究議題改變、調整，或與地方政府合作關係告一段落，與地方政府合作研究計畫數量，每年可能起伏不定。
- (3) 民調中心運作需要大量兼任助理以及工讀學生，但近年來招募人才困難，且委託案尚須考量避開期中期末考期間，故難以擴大經營。
- (4) 與在地實踐及社區參與有關課程，將有較多將學生帶出校園的需求，以及更為彈性創新的上課方式，課程成本較高。包括學生交通、保險及實作材料費用的需求，或是邀請相關在

地實踐之專家參與活動或演講之經費，仍無額外財源來支應。

3. 在地人文關懷與社會實踐

社區工作課程的實作教學，落實社區關懷，可能因授課教師更替或授課方式改變而進行調整。

4. 落實教學創新

(1) 教學創新新開邏輯思考與運算能力，課程是否能依預定時程逐年開設，將受到相關開課教師課程規劃而調整。學生修課意願人數也是教師開設前述課程的考量因素。

(2) 課程結構之調整需視教師人力資源而定，政治系師資較吃緊，每位老師皆擔負較重的教學時數，若另聘兼任老師，不但受員額之限制，其交通、住宿之經費亦是一筆龐大支出。

(3) 實作課程，如電訪上機實測、焦點團體訪談之訪談費、田野調查之交通、保險費等經費，依政治系的預算難以支應。

(4) 配合程式設計與邏輯運算相關課程，持續汰換相關電腦設備，而維持設備妥善率仍是執行這項工作的重點。

5. 強化校友聯繫網絡，提升校友認同參與

有關每年畢業校友聯繫及校友問卷調查，僅有補助部分電訪工讀金，其他聯繫工作皆仰賴系所人力及自籌經費聘用工讀生，始完成每年度重要校友問卷工作，故常面臨經費不足之窘境。

6. 強化招生

因研究所招生近年越趨不易，有舉辦招生活動之必須，但若於校外舉辦將衍生相關經費需求。

(三) 預期效益

1. 精進國際學術合作暨參訪交流

(1) 辦理國際研討會或國外學者短期來台交流活動，增加與國際學者交流之機會，促成師生國際學術合作、學術交流，提升教師研究能量，以及學生與國際接軌之機會。

(2) 培養學生之國際視野與全球關懷，強化學生的國際經驗與人文關懷。

(3) 期許能透過國際學術交流，成功推展國際教育交流事務，豐富教師教學內容。

(4) 透過鼓勵學生參加國內會議、研討會與辦理國內研討會，拓展學生學術知識。

(5) 增加視訊設備，鼓勵師生以視訊等方式積極參與國際學術，提升本系師生國際學術參與度。

2. 深化產學合作與互動，履行大學社會責任(USR)，發揮學術影響力

(1) 教師提升與地方政府研究合作質與量，藉由教師專業研究能力進行地方政策議題研究分析，提升地方政府政策品質；學生進入地方政府社福相關機關實習，培養專業知能，並學習實踐關懷社會之精神。

(2) 積極和中央或地方政府部門進行合作，除傳遞研究及計畫成果給社會大眾、發揮學術影響力，進而實踐大學社會責任。

(3) 教師與地方政府研究合作，提升學術品質及實踐相關學識，強化關懷地方政策議題與履行大學社會責任；學生進入勞工相關政府機關或民間企業實習，了解實際勞資環境。

3. 落實跨領域學習

(1) 藉由調整課程結構，讓學生擁有依自身興趣進行多元與跨領域學習之彈性。

(2) 從實作課程中培養學生學習動機並逐步具備邁入職場之基礎能力。

(3) 藉由畢業學分的調整與多元實習管道的建立，讓學生依自身興趣多元與跨領域學習，培養專業能力。

4. 在地人文關懷與社會實踐

經由社區工作課程，由教師引導學生進入社區，學習社區發展與社區合作，師生與社區人士

交流，培養師生關懷地方社區的精神，並以學生進入社區蹲點後，作出的課程成果，提出對社區發展的方案，學以致用。

5. 落實教學創新

- (1) 面對資訊時代，藉由持續開設邏輯思考與運算能力相關課程，提升學生社福資料分析專業相關專業知能，強化學生就業競爭力。
- (2) 藉由持續開設邏輯思考與運算能力相關課程、分析能力課程，提升學生資料分析專業相關專業知能，強化學生就業競爭力。
- (3) 開設策展相關的應用課程，結合政治系學生特有的能力，提升學習跨領域，使學生更具就業競爭力。
- (4) 透過辦理教師社群、講座與工作坊方式，提升本系師生在程式設計與邏輯運算知能，並透過開設相關課程，結合心理學與程式設計，提供學生跨領域學習。
- (5) 本系教師積極與地區醫院合作各項研究計畫，協助提升區域醫院研究能力，並加強開發實習場域，另辦理「臨床心理實習成果發表」，增加學生實習經驗交流。

6. 強化校友聯繫網絡，提升校友認同參與

- (1) 定期更新校友聯絡方式，重視校友聯繫工作，以提升畢業校友認同感。
- (2) 藉由舉辦講座提升系上學生對系所的相關學識及認同感。

7. 強化學生學術研究能量

強化學生之學術訓練與未來繼續深造之重要基礎，並同時培養學生未來就業之所需簡報與企劃、規劃之能力。

8. 強化招生

舉辦招生說明會及行文招生海報至相關系所，俾潛在有意願報考之考生了解系所特色，對招生狀況應有助益。

十八、 工學院

(一) 年度重點工作及工作項目

重點工作	工作項目	績效指標			編列經費 (千元)	教育 目標
		質/量化	109 年 現況	110 年 目標		
一、積極推動跨領域教學及提升教學績效	(一) 工 學 院 capstone courses。	1. 持續進行各系所之 capstone course。(參加 學生)	433	800	740	二 三 四 五
		2. 開設跨領域合作專題 研究課程，目前已經培 養二個跨領域學生團 隊(iGEM 及機器人)。 (隊)	2	2		
	(二) 智慧製造跨校 跨域教學策略 聯盟計畫。	3. 舉辦智慧機械論壇或 研討會，增進產學研之 交流。(場次)	1	1	3,840	
		4. 舉辦跨校專題競賽，增 進學生實務能力。(場 次)	2	2		
		5. 建置網路交流平台，達 成資源共享之目標。 (個)	1	1		
		6. 完成建置创客實驗室， 並提供課程實際運用。 (間)	1	1		
	(三) 推動普及邏輯 運算與程式語 言課程	7. 開授或擴充現有邏輯 思考與運算相關課程 之硬體環境，以提高可 選修人數。	78%	81%	7,900	
		8. 每年定期舉辦全校性 軟體設計競賽，鼓勵學 生組隊參與校內外相 關軟體競賽。 (因疫情 延期 12 月辦理)	0	180		
		9. 增加資訊能力檢定以 程式能力檢定之學生 數量，或以校外程式能 力檢定及相關軟體競 賽抵免。	16	50		

二、加強本院的國際聯繫及提高國際化程度	(一) 國際學術交流。 (二) 南向國家之碩博班、暑期實習、夏日/冬日學校 (summer/winter school) 招生。 (三) 媒合本院教師與外國優質大學合作計畫。	1. 外國學生就讀學位人數(不含陸生)。	54	60	1,400	五
		2. 外國交換修讀學分人數(不含陸生)。	8	2		
		3. 外國學生來院參加短期活動參訪人數。	0	30		
		4. 外國學生來院研究訪問 (≥4 個月) 人數。	11	12		
		5. 開設全英語授課科目數。	66	70		
		6. 外籍生來院實習 (<4 個月) 人數。	2	70		
		7. 本國學生赴國外大學研修/交換/交流人數。	2	2		
		8. 本國學生赴海外企業實習人數。	1	2		
		9. 本院教師赴國外大學短期講學人數。	0	2		
		10. 外國教師來院短期講學研究交流人數。	2	2		
三、積極推動整合型研究團隊及建立產學互動良好關係	(一) 鼓勵教師參與科技部計畫、能源國家型科技計畫、經濟部計畫等。 (二) 鼓勵教師申請專利及技轉。	1. 教師承接科技部研究計畫件數與金額。	件數 100件 金額 176,325千元 (截至 109/9/14)	件數約 114件 金額約 240,000千元	8,000	三四
		2. 教師承接非科技部產學研究合作計畫件數與金額。	件數76件 金額約 69,604千元 (截至 109/9/14)	件數約 115件 金額約 128,000千元		
		3. 專利數。	申請專利數 28 件 核准專	申請專利數 16 件 核准專		

			利數 15 件 (截至 109/9/14)	利數 13 件		
		4. 技轉金。	29,353,440 元 (截至 109/9/14)	10,000,000 元		
四、推動工學院跨領域整合重大特色計畫	推動 110 年度工學院特色計畫。	1. 跨系所整合計畫件數。	1	1	2,014	三
		2. 參與計畫之教師人數。	12	14		
		3. 與產官學機構合作數。	1	1		
五、持續執行工程認證	(一) 召開教育諮詢委員會。 (二) 持續進行教學改善機制。 (三) 線上繳交工程認證期中報告書。	1. 系所通過工程認證情形。	5	5	200	二
		2. 教育諮詢委員會辦理次數。	5	5		
		3. 期中或年度報告繳交次數	5	5		
		4. 雙迴圈執行績效：確保教學與學習成效。				

(二) 風險評估

1. 教學

- (1) 各系所之總整課程所執行的方式不同，有些系所用專題研究方式執行，有些系所開設學士畢業總整課程的方式，未來將整合各系所，討論出比較一致的方案。未來將朝全院跨領域總整課程為目標實施。
- (2) 邏輯思考與程式語言課程學生學習面：除了理、工學院相關系所學生，一般學生較少修習邏輯運算與程式語言的課程，鼓勵並引導各學院以專業領域結合開設應用課程。
- (3) 邏輯思考與程式語言課程教師教學面：除了理、工學院相關系所之外，其他系所只有極少數的教師有教授邏輯運算與程式語言課程的專長及經驗。理、工學院系所之相關教師雖然有教授邏輯運算與程式語言課程的專長及經驗，但是通常沒有應用領域的專業知識。
- (4) 「智慧製造跨校跨域教學策略聯盟計畫」開設PBL教學導向課程，雖有課程說明會等策略宣傳，但因廠商題目普遍較難，學生選修仍不多，未來將針對合作題目再與廠商商議並考量學生程度修改。

2. 加強本院的國際聯繫及提高國際化程度

- (1) 因COVID-19疫情影響，國際學生數不如預期。國際高教市場競爭激烈，國內各大學及日韓甚至歐美國家爭相前往東南亞國家招生，國際招生日益困難，需投入更多人力及經費與東南亞國外學校進行實質且長期的學術交流及研究合作，才能獲得更多於招生上的助益。然109年因新冠肺炎席捲全球，各國實施國境封鎖、旅遊限制甚至封閉城市等措施來防止疫情擴散。於此情形下，派員至國外學校進行招生宣傳的方式無法進行，在疫情未確實平息之前，極需發展以其它方式進行招生。

- (2) 校內外籍生獎學金有限，與國內其它頂尖大學相比之下相形見拙，自然影響本校對外國學生的吸引力。本院於109年度獲教育部蹲點計畫經費補助較108年度來得多，但受新冠肺炎疫情影響，外國學生無法入境進行實習及短期交流，需視疫情發展以及政府防疫相關措施才能重啟實習計畫。
- (3) 缺乏穩定且足量的經費來源是本院教師與外國大學進行合作研究的難處之一，目前仍僅能靠科技部有限與極少的競爭型經費，需鼓勵本院教師爭取教育部及科技部研究計畫。
3. 積極推動整合型研究團隊及建立產學互動良好關係及推動工學院跨領域整合重大特色計畫
 - (1) 因應科技快速變化，工學院教師離職與退休，快速組成團隊並養成相關專業技術困難，且專案計畫競爭激烈，通過率低。
 - (2) 配合大型整合型計畫之行政資源(如學校配合款)愈來愈不足。
 - (3) 可運用於研究團隊育成之經費有限。
4. 工程認證
 - (1) 新任系所主管需花時間了解工程認證規範與整體運作流程，經驗傳承交接需確實。
 - (2) 執行認證規範需大量行政人力造成行政資源吃緊，較無法全力投入認證工作或是創新機制。
 - (3) 隨著認證規範的與時俱進，系所常缺乏因應之策略。
 - (4) 認證維持所需之經費相當高，非系所可長期支持，需尋找外部資源。

(三) 預期效益

1. 強化學生實作能力，並將大學時期所學的學理與知識整合並應用到實務上。
2. 透過課程與實務規劃，培養優秀的跨領域應用科技人才，進而提升國家競爭力。
3. 培養學生成為具跨領域整合、邏輯思辯與解決問題、國際移動等能力之新世代人才。
4. 「智慧製造跨校跨域教學策略聯盟計畫」建構 PBL 特色實驗教室，並應用在 Capstone、PBL 課程，提供學生應用與實作的實驗場域，並帶領學生參與國內相關創意競賽，讓學生發揮創意與激發潛能。
5. 各學院開設適合各專業領域需求的邏輯運算與程式語言課程，並組成資訊教師專業群組，強化本校學生及教師之邏輯運算與程式語言能力。
6. 通識教育中心開設基礎邏輯運算與程式語言課程，並將邏輯運算與程式語言課程納入本校現有通識教育之必修核心課程。
7. 辦理校際實作競賽、論壇、研討會，達到交流及競爭成長之目標。
8. 落實教學改善機制，改善教與學品質，提升學生學習成效。
9. 提昇工學院國際化，辦理假日學校短期課程、外國學生暑期實習並藉由與海外大學教師交流及推薦，增加外籍學位生與外籍交流生人數。
10. 與政府、法人、廠商及工學院教師等周全討論，建立工學院特色計畫，長期目標以整合具卓越特色之工學院大型研究團隊，成為具有中正大學特色之一流研究中心。
11. 全院各學位學程均能維持通過工程認證，進入可獲得六年的有效認證期限。

十九、 管理學院

(一) 年度重點工作及工作項目

重點工作	工作項目	績效指標			編列經費 (千元)	教育 目標
		質/量化	109 年現 況	110 年目 標		
一、增進管院國際交流	(一) 與國外學術單位或個人建立交流合作。 (二) 簽訂姊妹校合作。 (三) 鼓勵管院學生出國交換學習。 (四) 鼓勵外籍學生至管院學習。	1. 與國際學術單位或學者交流合作次數。	4	8	350	五
		2. 簽訂姊妹校合作協定數量。	2	8		
		3. 學生出國交換人數。	5	10		
		4. 外籍學生至管院學習人數。	5	10		
		5. 提升管院國際能見度，增進師生學術交流。				
二、厚植高階主管管理碩士在職專班國際移動力	參與 2021EMBA 商管聯盟高峰鼓勵 EMBA 學生參加比賽，甚至與海外的學校共同組隊參賽，達到學術交流的目的。	提升比賽成績。	2 銅 1 銀	2 銀 1 銅	60	五
三、推動財金專業知識	(一) 開設財務金融專題演講及財務金融實務課程。 (二) 邀請業界資深高階主管分享國際財金現況。	1. 開設大學部財務金融實務課程。	辦理完 成度 0%	辦理完 成度 100%	152	二
		2. 開設研究所財務金融專題研討。	辦理完 成度 50%	辦理完 成度 100%		
四、持續推動大數據與資料科學教學研究	(一) 推廣校級大數據與資料科學學程。 (二) 辦理大數據與資料科學系列演講或參訪。 (三) 鼓勵教師開設大數據與資料科學相關課程。	1. 鼓勵學生修習大數據與資料科學學程。	辦理完 成度 60%	辦理完 成度 100%	90	二
		2. 辦理大數據與資料科學相關演講或參訪。	2 場	2 場		
		3. 鼓勵教師開設大數據與資料科學相關課程。	辦理完 成度 60%	辦理完 成度 100%		

五、改善教學研究環境	(一) 教室及研究室教學設備、內部環境、E化講桌等持續維護及汰舊換新，另針對空調與照明設施進行改善。 (二) 採購 TEJ、S&P Capital IQ Research Insight 以利教師及學生教學研究。	1. 教學設備更新。 2. 購買 TEJ 資料庫。 3. 購買 S&P Capital IQ Research Insight 資料庫。 4. 教學設備暨環境改善。	3 間教室及研究室更新 辦理完成度 0% 辦理完成度 0% 辦理完成度 90%	4 間教室及研究室更新 辦理完成度 100% 辦理完成度 100% 辦理完成度 100%	4,550	一 二 三
六、推動在地人文關懷與社會實踐	(一) 舉辦企業實務演講活動。 (二) 辦理企業參訪，加強產學合作。 (三) 辦理職涯講座。	1. 舉辦學術研究演講與企業實務演講。 2. 辦理企業參訪活動。 3. 辦理職涯講座。 4. 藉由演講及舉辦活動，加深學生對在地人文關懷與社會實踐的深度體認。 5. 利用辦理企業參訪、實務座談、企業加演講之方式為學生從專家經驗中獲得實踐經驗之良機。	5 場 3 場 1 場	7 場 4 場 2 場	115	四
七、提升招生績效	(一) 辦理高階主管管理碩士在職專班招生說明會暨增加媒體曝光。 (二) 招生策略研議與對外招生活動。 (三) 舉辦招生說明會。 (四) 辦理甄試考試。 (五) 繼續強化專班的系統運作，將招生、傳播管理知識結合。	1. 提升高階主管管理碩士在職專班招生說明會參加人數。 2. 辦理招生說明會。 3. 提高大學個人申請第一階段投件數及第二階段前來面試人數。 4. 進行官網 EZ-Web 網頁設計。 5. 舉辦讀書會，透過讀書會，傳播教育理念，以達招生推廣。 6. 寄發招生海報。	參與人數 40 人 12 場 第一階段投件數 748、第二階段面試人數 91 辦理完成度 20% 0 場 100 份	參與人數 50 人 12 場 第一階段投件數 750、第二階段面試人數 100 辦理完成度 100% 5-7 場 120 份	686	一 四

		7. 系友會系友號召招生。	3 場	3 場		
		8. 至各國稅局、記帳士公會等宣傳招生。	3 場	3 場		
		9. 辦理碩士班甄試及考試入學招生說明會。	7 場	7 場		
		10. 增加曝光管道,讓校外人士得知報名訊息。				
		11. 規劃提升研究生報考策略。				
八、開設多元化、專業化、學程化、與彈性化課程，並發展創新教學教材及作法	(一) 增聘跨領域且具國際化之教師，精進國際交流。 (二) 尋求合作師資及專業系友開設資訊管理創新教學之多元專業微課程。 (三) 課程改革與創新。 (四) 宣導教師於相關課程加入邏輯思考與運算之素材。	1. 增聘師資 3 名。	3	3	180	二五
		2. 開設多元化、專業化、學程化、彈性化四項特色之課程。	2 門	2 門		
		3. 教材實務化，教法創新，多元化教學。邀請業界專家協同教學。	2 套	2 套		
九、強化校友聯繫，提升校友認同參與	(一) 隨時更新班上資訊，提升參與認同感。 (二) 與 EMBA 校友會合作舉辦活動。 (三) 舉辦系友回娘家活動。 (四) 追蹤系友近況， (五) 促進系友交流聯繫。 (六) 宣傳母校資訊，提升參與認同感。 (七) 透過各類方式聯絡系友回校進修。	1. 與 EMBA 校友會合作舉辦活動。	1 次企業參訪、 1 次登玉山	2 次企業參訪、 1 次登玉山	100	二三
		2. 定期舉辦系友回娘家活動。	3 場	3 場		
		3. 每年學校校慶當天系上舉辦系友回娘家暨系友會。	1 場	1 場		
		4. 實施系友問卷調查與資料更新。	辦理完成度 85%	辦理完成度 95%		
		5. 定期更新系友近況並宣傳母校資訊。	辦理完成度 60%	辦理完成度 70%		
		6. 傳遞學校資訊，加強各地校友聯繫工作，促進校友與母校互動聯繫。	辦理完成度 90%	辦理完成度 95%		

		7. 邀請傑出系友回校演講，加強系友與在學生之間的非正式連結關係。	辦理完成度 100%	辦理完成度 100%		
		8. 隨時更新系網及臉書，提供最新訊息，提高系友認同感。				
十、優化大學部導師導生制度，讓學生可以從中獲得在生涯及知識方面的成長。	(一) 成立大學部小團隊群組。 (二) 由職涯導師及各班級導師帶領學生透過創新創業職涯系列講座探索生涯規劃。	1. 舉辦有關創新創業職涯系列講座。 2. 系學會協助各年級學生，完成直屬鍊連結。	0場	3場	10	二

(二) 風險評估

1. 增進管院國際交流：

- (1) 因疫情持續蔓延的情況，可能導致新學年國際交換生申請簽證之困難，另即便順利入境後，還須經過14天的防疫隔離，所衍生的額外費用可能導致國際交換生申請的遞減。
 - (2) 在雙聯學位計畫下，我國學生可能因較高學費的負擔而降低申請的意願。
 - (3) 國外主管人事異動可能造成雙方合作意向的改變或延宕。
2. 管院高階主管管理碩士在職專班受冠狀病毒影響，屆時能否如期實體交流增加不確定因素。此外，疫情對企業界造成不小的衝擊，連帶也影響到進修意願。
 3. 鼓勵教師在原有的課程內容框架下，邀請學者或業界人士協同部分授課，改變純教條式上課方式，以利課程改革與創新之推動，然囿於校方師資聘任資格及作業時程，常無法適時完成，為經濟系一大困難點。
 4. 近年來聘任國際化專業師資越來越困難，許多國際人才會選擇留在國外，或是回台在北部發展，學校的交通便利性與地區發展性上，相對於其他多數國立大學較為不利，因此也造成經濟系徵聘師資不易的狀況。因本校位處嘉義地區，交通相對南北地區較不便利，且生活機能亦偏於弱勢，也影響會資系招聘跨領域優秀人才。
 5. 經濟系所原有的電腦教室設備過舊，運轉速度慢，惟若欲更換整間電腦教室的電腦設備，除設備費是一筆龐大開支外，伴隨軟體也須一併更新，更是沉重的經費負擔。
 6. 財金系大型資料庫費用龐大，僅能利用隔年輪流採購，侷限師生研究進度及產量。此外，演講者邀請支出逐年增加，在經費有限情形下，可能減少每年總場次。
 7. 企管系由系學會幫助完成直屬鍊的連結，但系學會幹部課務及社團活動繁忙，可能無法完成各小團隊之連結，需要由各年級導師與職涯導師協助聯繫，否則無法達成預期效益。
 8. 南部地區未就讀研究所的業界人士有限，需要由企管系在學同學、系友協助發掘有志就讀的業界人士，否則無法達成預期效益。
 9. 經濟系配合院、校需要，每年針對畢業特定年度的系友進行動態追蹤，除消耗大量的調查人力及時間持續追蹤，屢造成系友困擾而降低回報意願。至於會資系在強化校友聯繫，提升校友認同參與方面，問卷調查對象是針對畢業系友，需透過各類方式與系友保持聯繫，並即時更新聯絡方式，這皆須長期與系友聯繫的各系所協助完成，在各系所人力、經費維持現狀的情形下，可能面臨行政支援及經費不足的不確定性。
 10. 管院推動大數據與資料科學教學研究：

- (1) 為因應大數據與資料科學學程之課程開設，恐壓縮到教師開設資管之相關課程，加上尚未增聘新教師，不僅增加現有教師教學負擔，更有無法如期開設該學程課程之擔憂。
- (2) 推廣大數據與資料科學教學與研究，需有完善的軟硬體設備、外加宣傳推行，惟目前經費補助逐年遞減，不僅拖延研究進度，更阻礙整體教學品質。

(三) 預期效益

1. 管理學院持續規劃達成國際交流預期設定之目標，以拓展學生國際視野，並增加本學院在國際間能見度。透過師資交換計畫，提升管院的教學、研究素養。
2. 管院高階主管管理碩士在職專班期望透過個案競賽，達成「以文會友」、「君子之爭」的目標，不同於商場上的激烈競爭，將由參賽學員將累積多年的產業實戰經驗，透過小組討論分析個案並提出解決方案。此外，透過校友會活動的參與，達成上下屆垂直交流。
3. 經濟系透過舉辦企業參訪及職涯講座，讓學生了解各行業的運作及發展，利於未來職場規劃。此外，積極爭取產官學合作機會，除了與業界合作辦理更多演講外也接觸企業，積極爭取學生實習機會。
4. 財金系購買大型資料庫，鼓勵師生積極研究，提昇資料庫使用率。另利用大學部「財務金融實務」課程邀請校友返校演講，提供產業界及就業動態，並增進校友互動。
5. 企管系透過大學部導師導生制度及直屬鍊的連結，提供學生未來在升學及就業的生涯規劃，可獲得適性探索的方向。此外，希望透過企管系教師帶領學生、畢業校友、以及有志進修的業界人士、共同研讀商管書籍，以提升企管系的知名度及正面形象、推廣讀書風氣、服務校友、擴大中正的區域影響力、並促進招生推廣。
6. 會資系落實畢業系友長期追蹤機制，獲得系友回饋意見，可協助調整系上人才培育方向，回饋至系所後，也能協助系所檢視教學方法、措施及課程設計。也積極推動系友回娘家活動，讓系友與學校教師、系辦人員互動聯繫。並舉辦海外移地教學，邀請系友一同參與課程及讓系友以旁聽申請資料，系友可申請學習系上所有課程。
7. 資管系藉由推廣大數據與資料科學教學，有利訓練學生熟悉相關技術分析專業於業界的應用，若學生於就學期間培養該項能力，即可深化並培育該產業適用人才，提高其就業選擇之機會。也透過創新教學微課程以達多元專業之教學目的、系友聯繫強化及培養新世代跨領域人才。並持續進行教學設備及環境的改善，有助於提昇學生的學習品質。

二十、 法學院

(一) 年度重點工作及工作項目

重點工作	工作項目	績效指標			編列經費 (千元)	教育 目標
		質/量化	109年 現況	110年 目標		
一、提升學生法學專業素養，掌握國內外法制發展現況與趨勢	將依循往例邀請國內外知名法律專家學者，就民商法、公法、刑事法、勞社法、財經法、科技法、基礎法學等相關領域進行專題講座、研討及交流，期能開拓師生視野。	1. 辦理學術專題講座。	5	15	200	二
		2. 舉辦學術研討會、論壇。	8	10	450	
		3. 邀請專家學者至本校進行學術訪問交流活動。	2	3	150	
二、提升高教公共性、善盡社會責任	為推廣終身學習，促進社會流動，故將設置法學院高階主管法律碩士在職專班。	110 學年度辦理招生，預定招收 30 名學生。	0	30	50	四
三、創新教學思維，培育新世代人才	執行深耕計畫，設置跨領域學程並開設整合課程以培養學生第二專長，提升就業競爭力	修習跨領域學程學生人數。	16	18	850	三
四、提升教師研究能量	(一) 鼓勵教師於 SSCI 及 TSSCI 期刊發表研究論文。 (二) 鼓勵教師參與產學合作計劃。	1. 教師發表 SSCI 及 TSSCI 論文數。	4	6	1000	二
		2. 教師參與產學合作計劃數。	22	24		
五、品質保證認可自我評鑑	辦理系所品質保證認可自我評鑑	依照學校要求，辦理系所品質保證認可自我評鑑，109 年度撰寫資料、110 年度辦理實地訪評。			100	
六、強化實務與實習課程	持續辦理與台中律師公會合作的法律實務實習課程，並與行政執行署嘉義分屬合作開設法律實務課程。	1. 參加課程人數。	14 (至 6 月份)	20	20	二、 三
		2. 提供學生參與見習律師工作機會，透過實務專題研究報告、律師事務所見習、模擬法庭、和解、調解、仲裁等機制，以強化學生對於解決法律爭議能力，增強學生未來職場競爭力。				
七、培養學生國際移動的能力	(一) 為提昇學生英文程度並培養學生國際視野，將辦理全英語的暑期學校活動。	1. 招收本校及境外學生至本院修習相關課程人數。	31	40	60	二、 五

	(二) 鼓勵教師增開全英語課程，以提升學生國際移動的能力	2. 開設全英語課程。	13	15	50	
八、善用校友資源，強化對學生的培育。	(一) 邀請已畢業校友，分享課業安排與考試心得。 (二) 為即將畢業學生舉辦就業跨領域講座。	1. 舉辦講座。 2. 培養學生就學自主性並提升職場禮儀、抗壓性，知悉不動產、工程、金融等領域的法律紛爭類型。	2	5	50	二

(二) 風險評估

1. 法學院可聘教師員額才 34.2，目前實聘 31 名專任教師，只剩 2.45 名師資員額可聘，而要負擔三個學士班、兩個碩士班、三個碩專班和一個博士班共 1,110 以上學生的教學與輔導，嚴重壓縮教師們研究發表論文的時間，如未能大幅增聘有研究潛力師資，將無法大幅提升研究能量。
2. 法學院全英語授課課程不足，國際期刊發表數量不足，如不能將僅剩兩名可新聘師資限定於有發表國際期刊與全英語授課能力的師資，將來這兩項指標仍將落後。
3. 兩系大一大二必修課雖已開放自由跳班選課，但許多相同課程重複開設三班，增加全體教師教學負擔，但囿於兩系各自運作，整合進度緩慢。

(三) 預期效益

1. 藉由完整的基礎法學教育、財經法律課程、跨領域整合課程、講座及兼具法學理論與實務實習的訓練，培養學生解決法律問題的能力，而提高就業競爭力。
2. 高階主管法律碩士在職專班將觸角深入北台灣，擴張本校在北台灣的能見度和影響力，連結當地人脈與資源，有利永續發展。
3. 培養法律與其他學科學生兩個以上學科專業知識，而能跨領域解決問題，而提高就業競爭力。
4. 研究能量維持並提升，同時維持並提升在全國的影響力。
5. 自我評鑑全面檢視現行學院不足與面臨的挑戰，有助於對症下藥，以解決問題而達成目標。
6. 提升法學院國際化程度，提升能見度與排名。
7. 強化與校友的聯繫，以連結校友資源，進而擴大知名度與影響力。

二十一、 教育學院

(一) 年度重點工作及工作項目

重點工作	工作項目	績效指標			編列經費 (千元)	教育 目標
		質/量化	109年 現況	110年 目標		
一、強化各 院系所特色	(一) 持續規劃第二年齡、第三年齡、第四年齡課程。 (二) 參考系(校)友實務經驗。 (三) 依據師培課程基準修訂課程。 (四) 規劃建立師資培育學習歷程平台(3年期規劃)。 (五) 開授專業全英語課程。 (六) 提供多元學習管道，推動實習課程。 (七) 依據課程認證指標開設遠距教學課程。 (八) 持續推動 PIMS 個人資料管理制度稽核計畫。	1. 辦理課程規劃會議。	10	10	72(註1)	二
		2. 舉辦系(校)友會座談會。	3	3		
		3. 修訂課程架構。	16	16		
		4. 建立師資培育學習歷程平台。	1/3	2/3		
		5. 全英語課程開課數。	15	10		
		6. 實習合作單位數。	4	2		
		7. 修訂課程認證指標。	2	2		
		8. 持續參與 PIMS 個人資料管理制度稽核計畫。	1	1		
二、強化學 生就業競爭 力	(一) 舉辦職涯專題演講。 (二) 舉辦職涯相關技能培育工作坊。 (三) 舉辦實習成果發表會。 (四) 校外實習簽約數。 (五) 辦理自由講師培訓與就業媒合。	1. 職涯相關演講場次。	17	18	336(註2)	二
		2. 工作坊場次。	5	4		
		3. 學生實習成果分享。	7	8		
		4. 校外實習簽約數。	5	5(註6)		
		5. 自由講師培訓場次。	2	1		
三、提升本 校國際學術 地位	(一) 鼓勵教師參與國際學術會議或參訪交流活動。 (二) 鼓勵教師於國際期刊發表論文 (三) 邀請國外專家學者來訪進行學術交流。 (四) 辦理國際學術研討會。 (五) 持續推動學生參與國際研討會。	1. 教師參與國際學術研討會或參訪交流活動。	7	15	2618(註3)	二
		2. 教師論文發表數。	0	26		
		3. 國外學者來訪人次。	2	1		
		4. 辦理國際研討會。	2	2		
		5. 學生參與國際研討會次數。	0	30		

	(六) 積極與海外學術機構或業界單位進行合作交流。	6. 獎勵學生發表於國際研討會人數。	0	5		
		7. 與海外學術機構或業界單位進行交流次數	4	5		
四、強化招生	(一) 加強系所宣傳以利招收東南亞地區及大陸學生。 (二) 透過社群傳播加強宣傳以利招收學生。 (三) 辦理招生說明會。 (四) 加強宣導以利招收台灣本地之中小學教師在職進修數。	1. 東南亞學生及大陸學生入學人數。 2. 安排學生回母校進行招生宣傳。 3. 辦理招生說明會場次。	2 5 2	4 7 2	158(註4)	二
五、加強產官學合作，善盡大學社會責任	(一) 協助推展在地產官學相關業務，擴大區域影響力。 (二) 執行政府單位研究及地方教育計畫。 (三) 執行偏鄉教育服務計畫。 (四) 推動 World School 計畫，扶植中小學國際教育發展。	1. 協助辦理鄰近縣市政府計畫與活動數。 2. 執行政府單位及地方教育計畫件數。 3. 執行偏鄉服務計畫件數。 4. 服務人次。	4 8 1 50	4 5 1 80	8873(註5)	四

註1：此經費80%來自分配預算，20%來自教育部或其他計畫案補助。

註2：此經費70%來自教育部補助，30%來自分配預算。

註3：此經費70%來自科技部及教育部補助，30%來自分配預算。

註4：此經費100%來自分配預算。

註5：此經費80%來自縣市政府計畫補助，20%來自教育部補助。

註6：109年實習簽約數為5個單位，預計110年持續與各單位合作，共計5個。

(二) 風險評估

1. 整體環境面向：

- (1) 由於少子化日益嚴重及在職進修人數逐漸呈現飽和，造成研究所報考人數減少及學生素質下降的趨勢。
- (2) 招收東南亞學生可能會出現當地科技網路未必如台灣發達，影響招生資訊傳達，無法達到預期效果。
- (3) 臺灣邁向少子高齡化社會，職場就業年齡延長，這對於即將要踏入職場的新鮮人有一定程度的阻礙與困難度。
- (4) 本校位於嘉義地區，交通不便，也間接使學生進行偏鄉服務時，產生交通接駁與安全上的限制，因此影響服務的間數與範圍。
- (5) 本校位處嘉義地區，與都市型大學相較下，能建立實習合作關係之外部單位較少。
- (6) 隨著校內外籍生增加，本校各單位雖積極協助外籍生處理臨時性問題，然而，缺乏通盤性的規劃與執行，致使國際化發展不完全，讓外籍生往往無所遵循，只能先求助行政單位，增加行政單位之負擔。

2. 策略面向：

- (1) 在吸引外籍學生就讀方面，可能會因為本校地處較偏僻，且資源不如大都市充裕，影響外籍學生就讀意願，無法達到預期招生效果。
- (2) 除平時上課、課外輔導、導生聚提供的職涯輔導外，必須再結合實習成果檢討、工作坊實驗操作、系友經驗分享、專家演講論壇與實務工作者交流等方式，才能提升實質效果。
- (3) 為了加速本院師生的國際化，仍須持續增強國際交流次數與深度。但基於現階段與國外機構進行實質的研究合作仍然偏少，因此亦需以系列性的相關主題，逐年舉辦國際研討會，才能累積研討成果並且與國際學術連結。
- (4) 課程改革涉及系所願景目標、教師專業領域、學術領域、產業需要等，因此尚須結合專家學者/實務工作者之經驗，辦理實驗課程，進行多方深度討論，並且實施學習成效追蹤（可配合UCAN系統），透過核心能力與學習成效、就業人數的整合分析，提供科學參考數據，課程改革才能朝向正確的修正方向。
- (5) 本校對於外籍生獎學金發放之政策，並未隨著人數增加而有所改變，致使出現僧多粥少的狀況。此外，針對獎學金之申請的限制與條件不明確，致使無法將獎學金實際發給表現優秀之學子。

3. 行政資源面向：

- (1) 由於國際學位學程包含碩士班與博士班，目前所有行政庶務皆由獎學金計畫駐校專案助理協助，並未有校內專案工作人員或編制內人員協助，致使部分行政業務推動窒礙難行，例如：學程因無校內專案工作人員或編制內人員，因此所有財產無法設定管理人，未來將影響評鑑。再者，與外埠機關合作推動獎學金之變數，未來極有可能面臨無人辦理行政庶務，將嚴重影響本學程於招生時的觀感，威脅本學程歷年來努力於國際耕耘的成果。
- (2) 由於系所人力有限，對於國際生之生活及課業輔導，略顯不足。
- (3) 教師之職場實務經驗有限，必須結合實務工作者、職場資深人士或其他專家學者共同參與，才能為學生的職涯規劃提供有價值的資訊。
- (4) 因人、物力有限，無法至各校逐一進行實地宣傳，故需整合招生策略。
- (5) 因業務繁複、人力吃緊，無法全面完善服務師資生、實習生與周邊國高中學校服務，故難以多所擴展與深耕。
- (6) 運動菁英之培育，需花費龐大經費並由專業人力帶領，然運技系經費遠不足以支應基本訓練所需花費，又本校位處南部地區，外部資源明顯不及於北部地區，恐影響向外爭取資源之成效。
- (7) 教學專業發展數位學習碩士在職專班目前由本校資訊處管理與維護數位學習平臺，並由清江中心提供專業人力協助數位課程製作。其中數位教材製作必須由受過專業訓練的教學設計師才能進行協助和輔導。目前礙於該中心的經濟規模，只能聘請2位教學設計師，且於必要時得由該中心召開會議，決定錄製之先後順序，無法在短時間內同時服務和協助各學院、系、所。因為數位課程之製作和品質對於數位專班之運作至關重要，在經過幾次會議協商之後，決定由數位專班提供經費，補助清江中心推動校內數位專班之數位課程製作，且必須優先製作數位專班之教材。從109年9月起確定能夠協助製作1門新課，以及轉製3門以Flash檔案格式製作之課程。

4. 財務：

系所經費補助年年預算遞減，但成本卻逐年提高（如工讀金、教學助理費用），無法單獨支應多次會議相關費用（含邀請或拜訪專家的相關活動經費）與辦理實驗課程時額外的授課講師與教學助理費用，因此需有相關單位（或校方）提供經費挹助。

(三) 預期效益

1. 強化各院系所特色：

- (1) 成教系擬加強課程改革並朝向培育學生在第二年齡至第四年齡職場的核心能力，除了豐富教學課程讓學生有更多元的選擇外，學生研習後也更助於提升現今社會/產業所需要的專業知能。
 - (2) 師培中心規劃連結周邊國高中，形成課程與教學發展伙伴關係。
 - (3) 厚植師資生教學知能，有效提升師資生未來職場競爭力。
 - (4) 為使教學專業發展數位學習碩士在職專班之師生同仁，在教學、修課與班務執行上都能有個資及資安之認知，從106年開始，本班積極參與個人資料檔案盤點及風險評鑑之教育訓練，並接受內外稽核，以期達成個資及資安之培訓目標。
2. 強化學生就業競爭力：
- 藉由舉辦職涯專題演講、工作坊、系友經驗分享、自由講師培訓和現場實地教學等方式，有效提升學生瞭解自我及職場上的軟實力與硬實力，使學生在畢業前累積更多的職涯準備，大幅縮短求職與任職的磨合期，儘速投入職場領域發揮貢獻所學。
3. 提升本校國際學術地位：
- (1) 鼓勵教師參與國際學術研討會並發表學術論文，未來將朝向與國際學術機構或業界單位建立實質學術交流，尋找共同的研究興趣，從事實質合作研究計畫，以更深化學術交流關係。
 - (2) 積極鼓勵教師及學生參加國際性研討會及發表論文，提升師生之研究視野及本校國際學術聲望。
 - (3) 隨著招收來自各國菁英學生畢業返國或至他國服務(如：國際學位學程已有校友返國擔任私立大學國際長與講師、教育部研究員或專員、中學副校長)，其學歷不僅可為本校打免費廣告並協助招生以外，亦可提升本校於國際舞台之地位。
 - (4) 打造小型國際學習環境，持續開授全英語課程:藉由招收各國優秀學子，拓展學程學生組成趨向多元，將可打造在台灣也能有國際化的學習環境，並開授全英語課程供全校學生進行選修，提供學生更多元學習環境。
4. 強化招生：
- (1) 除了傳統的透過科技網路或海報文宣來宣傳本系以提升報考率，另舉辦具有吸引力的體驗活動或工作坊，提升參與者的報考動機與意願。
 - (2) 成教系的招生策略在過去五年(105~109年)是採用結合「一氣呵成」體驗營與「招生說明會」的策略，經實施後檢討前三年發現較無法產外溢的口碑現象，僅對少部分的當下報名參與者達到宣傳效果，故108年起擬改由透過認同系友的凝聚力，以及增加宣傳頻率來提升招生成效。經實施兩年發現，藉由口耳相傳與推薦(教授推薦)不但可以實質招引較多的報考人，更可有效吸引嚮往本系或是實務領域與本系高度相關的潛在優秀學生，另於109學年度起新增「國立中正大學成教系應屆優秀獎學金實施要點」，獎勵本校大學部優秀學生，除了精進其研修研究所之核心能力，更希望藉此提升本校優秀學生報考本系所之意願，故本系規劃110年度按此策略強化研究所招生。
 - (3) 運技系主要在培養理論與實務能力兼具之運動專業人才，由系上協助評估國內合法登記並領有營利事業登記證之優良運動、休閒、保健產業或相關研究機構，預期學生透過校外運動專業實習，得以增廣教育內涵與實務工作能力，落實學用合一，使學生提早體驗職場，縮短職涯探索期，建立正確之工作態度，以因應市場需求並從而拓展就業機會。本系於105年度起著手尋覓合適之校外實習機構，預計於109年度時建立至少5個校外實習機構，提供有意願學生申請。
 - (4) 少子化一直是各校未來將面臨的重要議題，各校如何因應少子化潮流將是重點發展項目。建議可藉由強化招收外籍學子以減低我國少子化之衝擊外，亦可在財務上協助校方能收入更高額的學雜費。
5. 爭取產官學合作機會：

處於愈趨重視運動與健康的時代，運技系作為中南部地區鮮少之體育運動相關科系，希冀透過本系師資專業，將學術知識結合運用於產官學需求中，積極協助政府推展全民運動業務，亦促進廠商產業技術之提升，並優先以拓展在地合作機會，深入社會服務，擴大本系在地影響力，預計將對於爭取外部資源有所助益。本系近年持續協助體育署與嘉義縣市政府推展運動相關計畫，預計於 110 年度協助政府執行 8 個計畫。

6. 善盡大學社會責任：

扶植我國中小學國際教育推動：本學程學子背景多元，包含來自中南美洲、東南亞區域，偶有來自歐美或非洲區域，配合前瞻教育領導管理研究中心計畫之推動，將人才輸出至我國中小學，提供學子文化交流之機會，除了可讓外籍生更進一步接觸我國文化，瞭解我國教育體制與學習政策外，亦可扶植我國中小學國際教育推動，提供學生在家國際化學習環境，拓增學生國際視野。

二十二、 通識教育中心

(一) 年度重點工作及工作項目

重點工作	工作項目	績效指標			編列經費(千元)	教育目標
		質/量化	109年現況	110年目標		
一、通識課程優化	(一) 通識課程 TA 申請審核及補助。	1. 補助一般通識課程 TA 課程數。	297 門課程	297 門課程	2,700	二
	(二) 通識課程「深耕計畫通識教育課程改進補助計畫」TA 審核及補助。	2. 課程改進計畫補助之課程數。提供教師申請「深耕計畫通識教育課程改進計畫」,藉此補助優化通識課程之相關活動,提升教學品質與學習成效。	48 門	48 門	1,000	
	(三) 辦理 TA 研習。	3. 每學年辦理通識課程 TA 研習、社會服務學習助理研習,編撰 TA 手冊,培養優質教學助理,並強化 TA 輔助課程運作的能力。	通識課程 2 場次	通識課程 2 場次	20	
			社會服務學習 6 場次	社會服務學習 6 場次	60	
	(四) 開設社會服務學習課程與講座。	4. 每年媒合同學與校外機構從事社會公益服務活動,並於服務中進行反思與學習;同時開設 12 場以上服務學習講座,拓展學生視野、了解服務場域。	修課學生 2,000 人次	修課學生 2,500 人次	1,361	
			講座人次 2,400 人次	講座人次 2,400 人次		
(五) 中正講座:邀請典範人物與學生進行互動。	5. 中正講座課程除聆聽典範人物現身說法外,並由教師帶領修課學生探討相關議題與人物,以團體合作模式完成心得作業,提升學生學習效益。	修課 400 人次	修課 400 人次	200		
		15 場次	15 場次			
(六) 紫荊論壇:邀請校外各領域傑出人才蒞校與學生進行互動。	6. 紫荊論壇邀請校外各領域傑出人才蒞校,以論壇方式分享專業心得與學思歷程,並邀請校內相關領域學者專家與談,透過演講、對話、提問,輔以講前與講後的分組討論與心得報告,提供學生跨域學習的深度與廣度。	5 場次	5 場次	80		

	(七) 優化實作場域，增進學習成效。	7. 優化環境與能源教育相關課程實作場域及設備，建置校園生態網，設置空汙監測設備(校園內已設置七處)。	900	
		8. 優化藝術與美學實作場域(共同教室大樓 501 室及共教川堂-紫荊藝廊)列活動，落實藝文扎根及體驗藝術之美的多元呈現。	650	
二、通識課程審查及獎勵機制	(一) 定期召開課程委員會。 (二) 定期舉辦通識課程優良 TA 遴選。 (三) 期末教學意見回饋。 (四) 選拔傑出通識教育教師。	1. 各類課程均設置課程委員會，博雅課程各領域設置召集人，主導課程經營。所有課程之課綱均將經由校內二級委員會實質審查，必要時亦可送予校外專家審查，兼任教師資格委由教評會審查。 2. 每學期舉辦優良 TA 遴選，獎勵優秀 TA，並邀請優良 TA 至教學助理工作坊中進行分享。 3. 透過學習單、教學問卷調查，了解學生學習狀況與意見回饋。 4. 每學年度遴選校內傑出通識教育教師，鼓勵優秀教師投入通識教育，以提昇提高教學品質。	100 (註 1)	二

註 1：排序第一的傑出通識教育教師獎勵金來自於學校募款提成之費用。

(二) 風險評估

1. 大學仍普遍以「系所專業」為導向，較不重視通識課程之開設。通識博雅課程近半數需仰賴校外兼任師資授課，但兼任名額有限，不易快速反應需求，且兼任師資流動性亦較高。
2. 課程性質依教師設計之授課方式，具極大差異性，故教學意見回饋問題設計難以完全真實呈現教師教學品質。
3. 推動業務所需之經費來源並不穩定，多需倚靠外部經費支持。
4. 中心兼具教學單位及行政單位之雙重性質，行政決策及開課業務上人力負擔仍重。

(三) 預期效益

1. 通識新設課程，經由各向度委員會做全面性之考量後，提送委員會審議，俾使開設之課程品質優良並確實符合學生之需求。
2. 透過 TA 經費補助，由 TA 擔任「教師」與「學生」之協調及協助者，有助課程運作。
3. 落實深耕計畫通識教育課程改進補助計畫，精進通識課程與教學品質。
4. 辦理 TA 研習並落實 TA 培訓機制，提升 TA 素養，期使 TA 引導學生進行跨域學習。
5. 藉由服務學習課程讓學生嘗試從多元的角度看待社會議題，同時藉由與社會的實際互動，發展成熟的人際溝通技巧達到全人教育的目標。
6. 傑出通識教育教師之選拔，係獨立於本校「教師優良教學獎」外之申請管道，並提高獲獎人數，以鼓勵通識課程教師之付出。
7. 建置能源環境教育設施搭配課程運作，提升師生呼吸健康觀念以及環境保護、綠色能源、永續發展之意識。
8. 優化藝術與美學實作場域(共同教室大樓 501 室及共教川堂-紫荊藝廊)列活動，落實藝文扎根及體驗藝術之美的多元呈現。

二十三、 語言中心

(一) 年度重點工作及工作項目

重點工作	工作項目	績效指標			編列經費 (千元)	教育 目標
		質/量化	109年 現況	110年 目標		
一、提升學生英文能力	(一) 優化大一通識英文課程	1. 新生英文課程分級測驗參與人數。	1,550	1,550	600	二 五
		2. 定期召開課程會議或教學協調會議。	6	8		
		3. 大一英文課程以「英語為全球共通語」為導向，培養學生跨文化覺識及跨文化溝通素養。				
		4. 語言接收及產出能力並重，課程強化口語應用於職場及國際溝通之英文力。				
		5. 實施英文能力前、後測，以落實學習成效檢核。				
	(二) 推動應用英外語學分學程	6. 全英語專題計畫發表。	60	60		
		7. 實施英文技能前後測問卷。	2	2		
		8. 定期召開課程會議或教學協調會議，建立各外語課程學群橫向連結。	5	8		
		9. 持續開設職涯外語力精進課程及學術英文精進課程。				
		10. 積極鼓勵學生參與各項國際交換，以全英文參與發表或各項競賽。				
		11. 增強不同系所學生以英文為媒介增強學術領域之知識內涵。				
		12. 實施學術英文或商管英文之前測及後測，以確實學習成效檢核。				
二、強化國際移動力與文化力	辦理語言學習講座及相關活動	1. 辦理多元英外語學習活動	3	8	300	二 五
		2. 英外語學習活動參與人次。	500	600		
		3. 辦理外語學習活動，提升跨文化覺識素養、全球溝通能力、及外語技能的應用能力。				

三、持續擴充英外語線上學習資源	持續擴充英外語線上學習資源，以提供本校師生多元學習內容	1. 擴充英外語模擬測驗題庫。	8	10	250	二
		2. 擴充 CNN 線上課程單元。	290	300		
		3. 提供教職員生模擬測驗，以準備英、日文能力測驗。				
		4. 提供教職員生多種類之線上學習課程，得不受時間、空間限制，上網即可學習。				

(二) 風險評估

1. 語言教學設備使用需求量大，語言設備之維護費用將已逐年增加，且汰換成本高，若缺乏經常性經費挹注，將難以維護優質的學習環境。
2. 課程及教室空間維護及行政人力負擔沈重，亟需新增人力以維護優化的教學環境。
3. 師資來源不穩定，且優秀之語言教學師資聘任及養成不易，維持課程教學品質穩定度需更大力度與行政支持。

(三) 預期效益

1. 大一通識英文能充分銜接高中生之不同分級英文程度，課程架構調整為 3 級數之分級授課，以適級適性強化聽讀或說寫技能等整合技能，符合未來所需之口語表達及英文書寫技能為核心。
2. 持續強化本校學生職涯發展外語軟實力：強化職場溝通力與整合力、職場商務會議表達力與分析力等，以提升學生畢業求職得以獲得海外工作或擔任外資企業管理階層之機會。
3. 持續強化本校學生學術發展所需英文學科知識領域：培養批判思考及參與全英文發表學術研討會能力，協助並輔導學生順利申請國內外全英文授課之研究所。
4. 舉辦英外語多元學習活動、提供上網即可學習之線上學習資源等：以正面營造全校外語學習的積極氛圍，且鼓勵學生參加跨國交換計畫、全球前瞻微型跨領域課程競賽（如 Fintech, iGEM 等）。

二十四、 前瞻製造系統頂尖研究中心

(一) 年度重點工作及工作項目

重點工作	工作項目	績效指標			編列經費 (千元)	教育 目標
		質/量化	109 現況	110 目標		
一、 學術研究	透過傑出研究,成為國際頂尖製造研究中心。	1. 「工學」領域重要期刊論文數, Q1 等級國際期刊發表篇數。	31	35	13,000 (暫定需視核定經費進行調整)	三五
		2. 「工學」領域 高引用率期刊論文數, CNCI0.8 以上。	54	63		
		3. 與國際合作學校共同發表論文數。	4	4		
		4. 與國際合作學校共同指導學生數。	2	2		
		5. 與國際合作學校共同研究計畫數。	2	2		
二、 人才培育	透過高品質「完整教學體系」,成為高階人才培育重鎮。	1. 邀請國際優秀人才至中心進行交流情形(第2年起,國外研究水準 相當之研究中心派員進行3個月以上交流)。	1	1	4,000 (暫定需視核定經費進行調整)	二五
		2. 延攬高階研發人才(專職碩士級及博士級研究人員)之情形。	10	10		
		3. 培養年輕學者或博士生具國際研究經驗之情形。	10	10		
三、 產學合作	透過技術移轉與產業升級,成為技術整合與分享平台。	1. 中心成員獲得/申請專利數量。	25/35	25/35	1,000 (暫定需視核定經費進行調整)	三四
		2. 中心成員獲得技轉金額。	10,000(千元)	10,000(千元)		
		3. 中心成員獲得非政府部門經費。	30,000(千元)	30,000(千元)		
		4. 中心產學研聯盟參與單位數。	48	48		
		5. 中心研究團隊參與國際展覽數。	0	3		
四、 創新創業	孵育新價創團隊,達成創新創業(Spin-off)或加入國內傑出企業提	1. 登記成立公司。	2	2	4,500 (暫定需視核定經費進行調整)	二三
		2. 加入國內外傑出企業團隊。	1	1		

升產業技術(Spin-in) 效益。	3. 孵育創業團隊數量。	3	4
	4. 舉辦創新創業遴選競賽活動(場次)。	0	1

註：績效指標 109 年現況是以現行狀況預估年底達成值。

(二) 風險評估

1. 本校礙於地理位置、交通及國際化生活機能略顯不便，較難吸引國際優秀學生前來就讀本中心國際學程。
2. 國際間智慧機械產業之競爭非常激烈，各國皆投入大量資源發展智慧製造以及智慧機械聯網技術以爭取技術領先優勢。國內業者多屬中小規模，缺乏研發實務及創新研發人才，投入研發資源亦少，不易與學界產生長期深度之互動。
3. 培育之高階人才未能有效為業界所用而造成學用落差，或被國外企業延攬情形嚴重。

(三) 預期效益

1. 人才培育：(含國際合作)

延攬學程專任師資，以及開設前瞻製造技術核心課程，擬招收國外優秀學生，鼓勵年輕學者或博士生赴國外參加國際會議或交流。預期能增加專任師資數量、增加國際師資合作機會，並開設多元前瞻整合課程使學生擁有更專門課程之選擇，藉由設計多元彈性的智慧機械相關課及參加海內外半學術性會議或出訪背景相似之學校宣傳本中心，成功招收國際優秀學生，定期舉辦相關演講及交流活動促進年輕學者或博士生國際化，並提供相關補助增加出國交流的意願。

2. 學術研究：

積極整合本校與外校機資電老師並延攬青年研究人員與國際人才加入團隊，開設短期課程，如「AI 深度學習實務」研習課程等，工學院將提供創新大樓 117 特色實驗室 50 坪。預期產出跨領域的團隊研究計畫，補足與提昇研究老師與研究生 AI 與 5G 應用技術，將重新整修改建 117 特色實驗室成為智慧齒輪製造閉迴路整合場域。

3. 產學合作：

- (1) 藉由參與海外展覽和研討會，並透過海外交換、實習計畫增加接觸當地產業之機會，持續追蹤中心學程畢業生回國就業狀況追蹤，並參加國內舉辦之跨國產業論壇及工作坊，未來三年將極力拓展技術移轉研發能量。
- (2) 未來三年預期能增加中心在海外學界及產業界曝光度，借鑑產學結構與模式已臻成熟的歐美大學研究中心，對於中心的團隊招商和學程學生畢業後之發展亦提供更多機會，適時追蹤中心學程畢業生就業狀況，做為課程內容調整的參考，提升辦學績效，讓中心成為孕育海內外產業人才的搖籃；另一方面，協助外籍生在台灣找到就業機會，既能連結兩地之產業人力網絡，也有利海外招生。參加跨國企業、政府部門舉辦之相關領域國際工作坊，在國內也能與業界專家座談，對於全球的產業鏈及產業動態能夠有較清楚認識，以便確認研究發展方向與業界接軌。

4. 環境建置：

- (1) 持續更新教學或實驗研究設備與活化現有空間，建置輔導新創團隊可規模化的商業模式之機制，未來三年預計將採購用自走車、摩擦攪拌焊點等設備，以及租用 3D 列印機台等相關研究設備，並預定規劃展示整機實作場域/IoT 機聯網培訓基地，以及研發服務團隊 RSC 工作室約 530 平方公尺。
- (2) 目前中心已於近兩年孵育 2 至 3 個 RSC 小型研發服務公司創新團隊，未來將持續運用本

中心建置的實驗場域進行成果驗證，最後再導入或轉化到業者的產品上，可減少業者研發成本與縮短產品導入時程，藉此也擴大 RSC 參與深度與廣度，帶動提升產業界創新能量。

伍、財務預測

一、110 年度至 112 年度財務收支情形

單位：千元

項目	110 年預計數	111 年預計數	112 年預計數
當期業務總收入(A)	2,759,533	2,774,768	2,783,868
業務收入	2,578,959	2,592,694	2,600,294
學雜費收入	568,643	576,770	576,770
學雜費減免(-)	-23,892	-24,090	-24,090
建教合作收入	740,330	745,330	750,330
推廣教育收入	14,937	15,440	16,940
學校教學研究補助收入	1,065,374	1,065,374	1,065,374
其他補助收入	188,730	189,730	190,730
其他(凡不屬以上之業務收入)	24,837	24,140	24,240
業務外收入	180,574	182,074	183,574
財務收入	30,344	30,344	30,344
資產使用及權利金收入	108,750	109,750	110,750
受贈收入	28,000	28,000	28,000
其他(凡不屬以上之業務外收入)	13,480	13,980	14,480
當期業務總支出(B)	3,004,205	3,000,490	2,990,630
業務成本與費用	2,896,093	2,893,580	2,885,750
教學研究及訓輔成本	1,494,496	1,487,010	1,479,570
建教合作成本	740,030	745,030	748,330
推廣教育成本	14,223	15,140	15,250
學生公費及獎勵金	152,500	152,500	152,500
管理費用及總務費用	483,859	481,440	479,030
其他(凡不屬以上之業務成本與費用)	10,985	12,460	11,070
業務外費用	108,112	106,910	104,880
其他業務外費用	108,112	106,910	104,880
當期短絀(C)=(A)-(B)	-244,672	-225,722	-206,762
折舊及攤銷(D)	472,185	472,185	472,185
當期不產生現金流入之收入(E)	-8,000	-8,000	-8,000
當期動產、不動產及其他資產現金收入情形(F)	94,752	94,752	94,752
當期動產、不動產及其他資產現金支出情形(G)	-236,353	-236,000	-236,000
現金之淨增(H)=(C)+(D)+(E)+(F)+(G)	77,912	97,215	116,175

期初現金及定存	3,414,953	3,492,865	3,590,080
期末現金及定存	3,492,865	3,590,080	3,706,255

二、110 年度至 112 年度可用資金變化情形

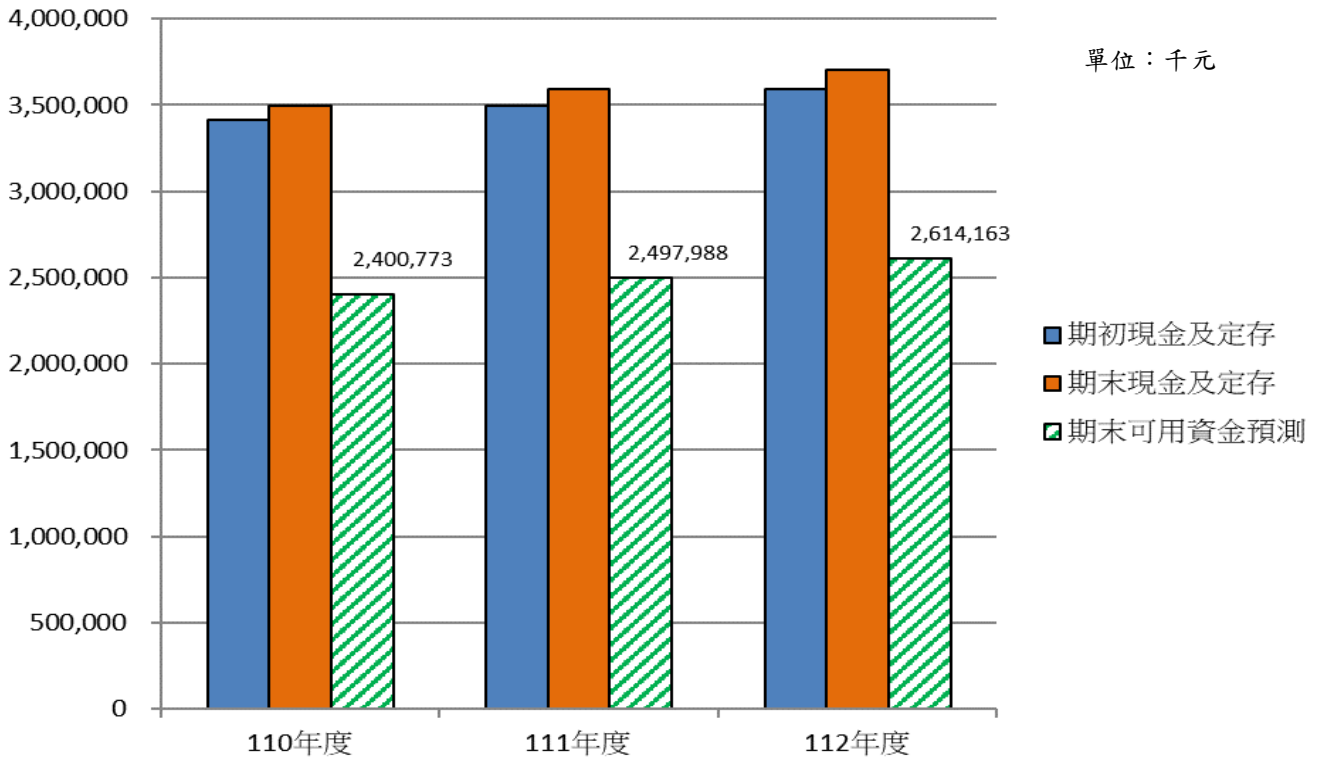
單位：千元

期初現金及定存 (A)	3,414,953	3,492,865	3,590,080					
加：當期經常門現金收入情形 (B)	2,751,533	2,766,768	2,775,868					
減：當期經常門現金支出情形 (C)	2,532,020	2,528,305	2,518,445					
加：當期動產、不動產及其他資產現金收入情形 (D)	94,752	94,752	94,752					
減：當期動產、不動產及其他資產現金支出情形 (E)	236,353	236,000	236,000					
加：當期流動金融資產淨(增)減情形 (F)	-	-	-					
加：當期投資淨(增)減情形 (G)	-	-	-					
加：當期長期債務舉借 (H)	-	-	-					
減：當期長期債務償還 (I)	-	-	-					
加：其他影響當期現金調整增(減)數(±) (J) (*2)	-	-	-					
期末現金及定存 (K=A+B-C+D-E+F+G+H-I+J)	3,492,865	3,590,080	3,706,255					
加：期末短期可變現資產 (L)	69,418	69,418	69,418					
減：期末短期須償還負債 (M)	1,161,510	1,161,510	1,161,510					
減：資本門補助計畫尚未執行數 (N)	-	-	-					
期末可用資金預測 (O=K+L-M-N)	2,400,773	2,497,988	2,614,163					
期初現金及定存 (A)	3,414,953	3,492,865	3,590,080					
其他重要財務資訊								
無期末已核定尚未編列之營建工程預算								
政府補助								
由學校已提撥之準備金支應 (*3)								
由學校可用資金支應								
外借資金								
長期債務	借款 年度	償還 期間	計畫自 償率	借款 利率	債務 總額	X1 年餘額	X2 年餘額	X3 年餘額
債務項目 (*4)								

三、110-112 年度財務預測結果

本校預估 110 至 112 年每年總收入扣減總成本費用後，加回不產生現金流出之折舊攤銷金額後，每年底之現金及定存介於 35 億元至 37 億元，主要係預估建教合作收入及推廣教育收入維持成長趨勢，及擲節各項成本與費用之結果。扣減應付款項、預收款項、存入保證金、應付保管款與暫收及待結轉帳項等負債項目後，在目前並無大型工程或設備採購情形下，每年底可用資金預估介於 24 億至 26 億元左右。

圖表 1：110-112 年度本校可用資金變化情形



陸、投資規劃與預期效益

一、國內外市場評估

(一) 國際經濟

2020年6月國際貨幣基金組織出刊之世界經濟展望最新預測，標題開頭為「前所未有的危機，不確定的復甦」，10月標題為「漫長坎坷且不確定的攀行之路」，顯示今年全球經濟受到新型冠狀病毒疫情的重大影響。新型冠狀病毒疫情的大流行及各國防疫封鎖措施，嚴重衝擊生產、消費及信心，多數國家陷入負成長，全球貿易活動急速萎縮，惟隨著封鎖措施放鬆、各國中央銀行和政府以前所未有的規模迅速部署政策支援，全球經濟正在從今年上半年的衰退深淵中恢復。就業率在危機最嚴重階段大幅下降之後，現在已經部分回升。國際貨幣基金組織對2020年的全球最新經濟預測(10月)為-4.4%，IHS Market(9月)、OECD(9月)預測分別為-4.8%、-4.5%。

雖然隨著歐美主要國家陸續重啟經濟活動，各項實體經濟數據顯示經濟已從谷底反彈，不過目前仍未回復到疫情前水準，IHS Market 警示全球經濟可能需要2至3年才能恢復到疫情前的水準。根據國際貨幣基金組織最新預測，明(2021)年預估為5.2%，國際貨幣基金組織預測認為，全球經濟活動因為第二季的衰退不如預期嚴重，並且有跡象顯示第三季復甦有所加強，但由於一些新興和發展中經濟體前景的惡化，對全球經濟成長有所抵消。但預測具有相當的不確定性，包括疫情及所需封鎖措施的持續期間、自願保持社交距離的作法可能會影響支出等，都將影響未來經濟復甦途徑。國家發展委員會則表示疫情平息時間難以預料，雖然全球經濟已緩步復甦，但不確定性仍高，主要取決疫情受控程度、企業與消費者信心；倘疫情加劇，各國再採取管制措施，全球經濟復甦力道恐更平緩。

此外全球貿易衝突加劇，包括美中經貿爭端擴大、歐盟擬開徵數位稅、地緣政治風險升溫、中歐投資協定及英國歐盟間的協商等是否能夠順利談判仍具不確定性等，2021年的經濟預測仍需仔細觀察。

(二) 國內經濟

受疫情影響近期重要國際經濟數據疲軟，本年全球經貿恐不樂觀，加以美中衝突升溫、地緣政治衝突等不確定經濟因素，全球經濟活動滯緩，各國未全面解除邊境管制影響服務輸出，下半年輸出預期仍續呈負成長，國際貨幣基金組織今年4月預測全球貿易量將衰退11%，沖擊我國商品出口表現，不利我國外貿擴張力道。

惟國內防疫得當，製造業活動如常有利訂單正常出貨與獲得轉單、國際原油價格反彈、遠距商機持續發酵、5G通訊科技等新興產業，受惠於新興科技運用擴增、遠距商機熱絡及陸廠備貨效應，8月出口、外銷訂單及工業生產增幅擴大，對我國經濟復甦皆有正面影響，且政府陸續放寬社交活動，使得民眾外出用餐旅遊意願提高，及振興三倍券與國旅補助等政策效應，使得零售及餐飲已漸增溫，預期下半年內需成長動能溫和，民間消費成長可望由負轉正。景氣對策信號8月為26分，燈號轉呈綠燈。景氣領先、同時指標持續上升，且增幅逐月擴大，反映國內經濟漸趨回穩，近期部分國內外主要機構上修我國2020年經濟展望，預測介於0.1%~1.83%之間，IHS Market(9月)預測我國今年經濟成長率為1.0%，我國主計總處(9月)、中央銀行(9月)及中華經濟研究院(10月)則分別預測為1.56%、1.6%、1.76%。

展望2021年，疫情影響可能逐漸緩解、部分生產線轉移回台、新興科技需求暢旺、半導體廠商持續投資先進製程，加上受惠全球供應鏈重組，政府大力推動綠能建設，吸引外商來

台投資等，內外需求同步轉好趨勢，國際貨幣經濟組織(10月)、台灣經濟研究院(11月)、中華經濟研究院(10月)及主計總處(9月)分別預測我國經濟成長率為3.2%、4.01%、3.42%、3.92%。然我國經濟前景仍面臨許多挑戰，經濟復甦力道受制於疫情的後續發展，此外包含美中衝突的後續影響、各國轉向保護主義不利全球貿易量成長、主要經濟體未來的貨幣政策將牽動國際資金流向影響全球股匯債市、國際政治經濟情勢變化、我國政府紓困等相關政策執行成效與促進民間投資方案落實程度，及區域全面經濟夥伴關係協定簽署後對我國出口成長的衝擊等，都可能影響未來我國經濟成長率。

二、投資規劃

(一) 投資金額：依本校投資收支管理原則第7點辦理。

(二) 投資方針

本校投資作業係以提升校務基金運用效率為目的，由投資工作小組提出投資組合比例分配及預算規劃建議，經投資管理小組審議後授權工作小組執行，工作小組並定期向管理小組進行報告。

110年在投資操作與投資標的之選擇上，續採保守穩健原則，資產配置採固定收益證券與投機性投資之投資組合，視情勢分批擇時投入金融產品。此外有關校務基金設置條例第10條第3款規定「投資於與校務發展或研究相關之公司及企業」投資標的，本校業設有創新創業基地，協助輔導學生創意創業發想，且投資中正育成股份有限公司，未來本校將透過創新創業基地(學生創業)、研發處及育成中心(教師創業)，與中正育成公司、嘉義創新創業聯盟合作，協助師生創新創業。

三、預期效益

本校投資於與校務發展或研究相關之公司或企業，或其他具有收益性及安全性，並有助於增進效益之投資標的者，因屬校務發展長期規劃，前期獲利可能較不明顯，110年度預期效益以超過郵局二年期大額(500萬以上)存款固定利率(0.220%)為努力目標。

其他則以保守穩健為投資方針，資產配置原則採固定收益證券與投機性投資之投資組合。期望效益高於為國立大學校院107年度平均利息收入占平均銀行存款(含其他預備金)比率(0.85%)。

資料來源

1. 台灣經濟預測2020年第4季，中華經濟研究院，109年11月。
2. 全球經濟展望，世界銀行，109年6月。
3. 國內總體經濟預測暨景氣動向調查，臺灣經濟研究院，109年10月。
4. 中央銀行理監事聯席會議議事錄新聞稿及會後記者會參考資料，中央銀行，109年6月。
5. 中央銀行季刊第42卷第2期，中央銀行，109年6月。
6. IHS Market 最新發佈經濟預測，國家發展委員會，109年9月。
7. 2020年9月當前經濟情勢分析，國家發展委員會，109年9月。
8. 世界經濟展望最新預測，國際貨幣基金組織，109年10月。
9. 國際經濟情勢分析(2020Q2)，臺北產經資訊網，109年9月。
10. 國內外經濟情勢分析，經濟部研究發展委員會，109年10月。
11. 2020年臺灣經濟情勢總展望之修正，中央研究院經濟研究所，109年7月。